

# Candlestick



## প্যাটার্ন পরিচিতি

**Published by : Nasim**

## প্রারম্ভিক কিছু কথা

ফরেক্স ট্রেডিং এ যত ধরনের Chart ব্যবহৃত হয় তার মধ্যে সবচেয়ে জনপ্রিয় Chart হচ্ছে Candlestick Chart, প্রায় সকল দেশের অভিজ্ঞ ট্রেডার মাত্রই এই Candlestick Chart ব্যবহার করে থাকেন। কারণ, এই Candlestick এর কিছু বিশেষ বৈশিষ্ট্য আছে যার দ্বারা ট্রেডিং মার্কেটের ক্রেতা-বিক্রেতাদের আচরণ, ভবিষ্যত কর্ম-পন্থা, ইত্যাদি Chart এ প্রস্ফুটিত হয়। এই Candlestick এর ইতিহাস, গঠন পদ্ধতি, ইত্যাদি মৌলিক বিষয়াদি আলোচনা করা হলে এই সংক্ষিপ্ত রচনাটি বিশাল পাণ্ডুলিপিতে পরিণত হয়ে যাবে এবং মূল বিষয়বস্তু হতে পাঠক দূরে সরে যাবে, তাই সেই সকল মৌলিক বিষয়াদি নিয়ে আলোচনা থেকে বিরত থাকা হলো।

আমরা বিভিন্ন প্রকার Candlestick সম্বন্ধে কম-বেশী ভিন্ন ভিন্ন Topics পড়ে জেনেছি। এই Candlestick সমূহকে বহু ধরনের কন্সিনেশনে বা, প্যাটার্নে সজ্জিত অবস্থায় পাওয়া যায়। এই কন্সিনেশন বা, প্যাটার্নগুলোকে মনে রেখে ফরেক্স ট্রেডিং এ Buy এবং Sale এর সিদ্ধান্ত নিতে হয়, কিন্তু সকল ধরনের প্যাটার্ন মনে রাখা খুবই কঠিন কাজ। সকল ধরনের প্যাটার্নগুলোকে যদি এক নজরে দেখা যেতো, তাহলে মনে রাখা খুবই সহজ হতো। সেই উদ্দেশ্যে Candlestick এর প্রচলিত প্রায় সকল ধরনের প্যাটার্নগুলোকে Table এর মধ্যে অংকন করে তাদের পরিচিতি এবং প্রয়োগ সংক্ষিপ্ত আকারে দেখানো হলো। সংক্ষিপ্ত আকারে প্রকাশ করতে গিয়ে এই Topic এ কতগুলি জরুরী বিষয় বাদ দেওয়া হয়েছে, যেমন – Candlestick প্যাটার্নের দ্বারা ক্রেতা-বিক্রেতাদের কি আচরণ অথবা মনোভাব প্রকাশ পায়, কোন প্যাটার্ন কি পরিমাণ শক্তিশালী সিগন্যাল প্রদান করে, ইত্যাদি। তাই প্রত্যেক প্যাটার্ন গঠনের কারণ, প্যাটার্নের শক্তির মাত্রা এবং প্যাটার্ন সম্পর্কিত আনুষঙ্গিক বিষয়াদি ইন্টারনেট থেকে জেনে নেওয়ার ক্ষুদ্র কাজটি পাঠকদের দায়িত্বে অর্পণ করা হলো।

পরিশেষে, প্যাটার্ন সম্পর্কিত মূল লেখায় যাওয়ার আগে একটি কথা অবশ্যই সকল পাঠকদের জানা দরকার যে, এই "Topic" এ (প্রবন্ধে) ভিন্ন ভিন্ন নামের একই জাতীয় অনেক প্যাটার্নকে অন্তর্ভুক্ত করা হয়েছে যেগুলোর গঠন-কাঠামো, ফলাফল এবং ব্যবহার পদ্ধতি প্রায় একই রকম। আপাতঃ দৃষ্টিতে এই সমস্ত প্যাটার্ন সমূহকে ভিন্ন ভিন্ন নামের একই প্যাটার্ন মনে হলেও প্রকৃতপক্ষে প্রত্যেক প্যাটার্নই ভিন্ন ভিন্ন বৈশিষ্ট্যের অধিকারী, এই "Topic" এর সাইজকে সংক্ষিপ্ত আকারে সীমাবদ্ধ রাখার প্রয়াসে একই রকম দেখতে প্যাটার্নগুলোর মধ্যকার সূক্ষ্ম পার্থক্য সমূহ বিস্তারিত আলোচনা করা সম্ভব হয়নি। পাঠকদের পক্ষে সহজে এই প্রবন্ধ (রচনা) পড়ার উদ্দেশ্যে একই জাতীয় প্যাটার্নগুলোর নাম (পৃষ্ঠা নং 92 - 95 এ) নির্দিষ্ট বক্সের মধ্যে লিখে একাধিক তালিকা (List) তৈরী করা হয়েছে, যাতে পাঠকগণ সহজেই একই জাতীয় প্যাটার্নগুলোর মধ্যে পারস্পরিক তুলনা করে মিল ও অমিলগুলো নির্ণয় করতে পারে।

নিবেদক -

নাসিম

## সূচীপত্র

### Candlestick সম্বন্ধে প্রাথমিক আলোচনা

সাধারণ আলোচনা	:	Candlestick এর সংক্ষিপ্ত পরিচিতি	.....	10
সাধারণ আলোচনা	:	বিভিন্ন ধরনের Candlestick এর গাঠনিক বৈশিষ্ট্য	.....	10
সাধারণ আলোচনা	:	Doji Candlestick কি ?	.....	13
সাধারণ আলোচনা	:	Star Position কি ?	.....	14
সাধারণ আলোচনা	:	Harami Position কি ?	.....	14

### Candlestick প্যাটার্ন পরিচিতি (With Charts)

প্যাটার্ন নং	1	:	Doji Star (Bullish)	.....	16
প্যাটার্ন নং	2	:	Doji Star (Bearish)	.....	16
প্যাটার্ন নং	3	:	Doji Star (Upward Continuation)	.....	17
প্যাটার্ন নং	4	:	Doji Star (Downward Continuation)	.....	17
প্যাটার্ন নং	5	:	Southern Doji	.....	18
প্যাটার্ন নং	6	:	Northern Doji	.....	18
প্যাটার্ন নং	7	:	Long-Legged Doji (Bullish)	.....	19
প্যাটার্ন নং	8	:	Long-Legged Doji (Bearish)	.....	19
প্যাটার্ন নং	9	:	Long-Legged Doji (Upward Continuation)	.....	20
প্যাটার্ন নং	10	:	Long-Legged Doji (Downward Continuation)	.....	20
প্যাটার্ন নং	11	:	Tri-Star (Bullish)	.....	21
প্যাটার্ন নং	12	:	Tri-Star (Bearish)	.....	21
প্যাটার্ন নং	13	:	Abandoned Baby (Bullish)	.....	22
প্যাটার্ন নং	14	:	Abandoned Baby (Bearish)	.....	22
প্যাটার্ন নং	15	:	Island Reversal (Bullish)	.....	23
প্যাটার্ন নং	16	:	Island Reversal (Bearish)	.....	23



### সূচীপত্র (Continued)

প্যাটার্ন নং	17	: Morning Star	.....	24
প্যাটার্ন নং	18	: Evening Star	.....	24
প্যাটার্ন নং	19	: Morning Doji Star	.....	25
প্যাটার্ন নং	20	: Evening Doji Star	.....	25
প্যাটার্ন নং	21	: Spinning Top (Bullish)	.....	26
প্যাটার্ন নং	22	: Spinning Top (Bearish)	.....	26
প্যাটার্ন নং	23	: Spinning Top (Upward Continuation)	.....	27
প্যাটার্ন নং	24	: Spinning Top (Downward Continuation)	.....	27
প্যাটার্ন নং	25	: Dragonfly Doji (Bullish)	.....	28
প্যাটার্ন নং	26	: Dragonfly Doji (Bearish)	.....	28
প্যাটার্ন নং	27	: Gravestone Doji (Bearish)	.....	29
প্যাটার্ন নং	28	: Gravestone Doji (Bullish)	.....	29
প্যাটার্ন নং	29	: Harami (Bullish)	.....	30
প্যাটার্ন নং	30	: Harami (Bearish)	.....	30
প্যাটার্ন নং	31	: Harami Cross (Bullish)	.....	31
প্যাটার্ন নং	32	: Harami Cross (Bearish)	.....	31
প্যাটার্ন নং	33	: Homing Pigeon	.....	32
প্যাটার্ন নং	34	: Descending Hawk	.....	32
প্যাটার্ন নং	35	: Squeeze Alert (Bullish)	.....	33
প্যাটার্ন নং	36	: Squeeze Alert (Bearish)	.....	33
প্যাটার্ন নং	37	: Unique Three River Bottom	.....	34
প্যাটার্ন নং	38	: Upside Gap Two Crows	.....	34
প্যাটার্ন নং	39	: Three Inside Up	.....	35
প্যাটার্ন নং	40	: Three Inside Down	.....	35
প্যাটার্ন নং	41	: Hammer	.....	36
প্যাটার্ন নং	42	: Hanging Man	.....	36
প্যাটার্ন নং	43	: Inverted Hammer	.....	37
প্যাটার্ন নং	44	: Shooting Star	.....	37



**সূচীপত্র (Continued)**

প্যাটার্ন নং	45	:	Pin Bar (Bullish)	.....	38
প্যাটার্ন নং	46	:	Pin Bar (Bearish)	.....	38
প্যাটার্ন নং	47	:	Engulfing (Bullish)	.....	39
প্যাটার্ন নং	48	:	Engulfing (Bearish)	.....	39
প্যাটার্ন নং	49	:	Three Outside Up	.....	40
প্যাটার্ন নং	50	:	Three Outside Down	.....	40
প্যাটার্ন নং	51	:	Inside Day	.....	41
প্যাটার্ন নং	52	:	Outside Day	.....	41
প্যাটার্ন নং	53	:	Hook Reversal (Bullish)	.....	42
প্যাটার্ন নং	54	:	Hook Reversal (Bearish)	.....	42
প্যাটার্ন নং	55	:	Piercing Line	.....	43
প্যাটার্ন নং	56	:	Dark Cloud Cover	.....	43
প্যাটার্ন নং	57	:	Above the Stomach	.....	44
প্যাটার্ন নং	58	:	Below the Stomach	.....	44
প্যাটার্ন নং	59	:	Thrusting Line (Bullish)	.....	45
প্যাটার্ন নং	60	:	Thrusting Line (Bearish)	.....	45
প্যাটার্ন নং	61	:	Big White Candle	.....	46
প্যাটার্ন নং	62	:	Big Black Candle	.....	46
প্যাটার্ন নং	63	:	White Marubozu	.....	47
প্যাটার্ন নং	64	:	Black Marubozu	.....	47
প্যাটার্ন নং	65	:	Open Marubozu (White)	.....	48
প্যাটার্ন নং	66	:	Open Marubozu (Black)	.....	48
প্যাটার্ন নং	67	:	Close Marubozu (White)	.....	49
প্যাটার্ন নং	68	:	Close Marubozu (Black)	.....	49
প্যাটার্ন নং	69	:	Belt Hold (Bullish)	.....	50
প্যাটার্ন নং	70	:	Belt Hold (Bearish)	.....	50
প্যাটার্ন নং	71	:	Concealing Baby Swallow (Bullish)	.....	51
প্যাটার্ন নং	72	:	Concealing Baby Swallow (Bearish Continuation)	.....	51

**সূচীপত্র (Continued)**

প্যাটার্ন নং	73	:	Tweezer Bottom	.....	52
প্যাটার্ন নং	74	:	Tweezer Top	.....	52
প্যাটার্ন নং	75	:	Matching Low	.....	53
প্যাটার্ন নং	76	:	Matching High	.....	53
প্যাটার্ন নং	77	:	Stick Sandwich (Bullish)	.....	54
প্যাটার্ন নং	78	:	Stick Sandwich (Bearish)	.....	54
প্যাটার্ন নং	79	:	Gap Up / Rising Window	.....	55
প্যাটার্ন নং	80	:	Gap Down / Falling Window	.....	55
প্যাটার্ন নং	81	:	High Price Gapping Play	.....	56
প্যাটার্ন নং	82	:	Low Price Gapping Play	.....	56
প্যাটার্ন নং	83	:	Breakaway (Bullish)	.....	57
প্যাটার্ন নং	84	:	Breakaway (Bearish)	.....	57
প্যাটার্ন নং	85	:	Tower Bottom	.....	58
প্যাটার্ন নং	86	:	Tower Top	.....	58
প্যাটার্ন নং	87	:	Fry Pan Bottom	.....	59
প্যাটার্ন নং	88	:	Dumpling Top	.....	59
প্যাটার্ন নং	89	:	Upside Tasuki Gap	.....	60
প্যাটার্ন নং	90	:	Downside Tasuki Gap	.....	60
প্যাটার্ন নং	91	:	Upside Gap Three Methods	.....	61
প্যাটার্ন নং	92	:	Downside Gap Three Methods	.....	61
প্যাটার্ন নং	93	:	Deliberation (Bullish)	.....	62
প্যাটার্ন নং	94	:	Deliberation (Bearish)	.....	62
প্যাটার্ন নং	95	:	Side by Side White Lines (Bullish)	.....	63
প্যাটার্ন নং	96	:	Side by Side White Lines (Bearish)	.....	63
প্যাটার্ন নং	97	:	Bullish Kicking	.....	64
প্যাটার্ন নং	98	:	Bearish Kicking	.....	64
প্যাটার্ন নং	99	:	Rising Three Methods	.....	65
প্যাটার্ন নং	100	:	Falling Three Methods	.....	65

**সূচীপত্র (Continued)**

প্যাটার্ন নং	101	:	Mat Hold (Bullish)	.....	66
প্যাটার্ন নং	102	:	Mat Hold (Bearish)	.....	66
প্যাটার্ন নং	103	:	Ladder Bottom	.....	67
প্যাটার্ন নং	104	:	Ladder Top	.....	67
প্যাটার্ন নং	105	:	One White Soldier	.....	68
প্যাটার্ন নং	106	:	One Black Crow	.....	68
প্যাটার্ন নং	107	:	Two Rabbits	.....	69
প্যাটার্ন নং	108	:	Two Crows	.....	69
প্যাটার্ন নং	109	:	Three White Soldiers	.....	70
প্যাটার্ন নং	110	:	Three Black Crows	.....	70
প্যাটার্ন নং	111	:	Identical Three Soldiers	.....	71
প্যাটার্ন নং	112	:	Identical Three Crows	.....	71
প্যাটার্ন নং	113	:	Descent Block	.....	72
প্যাটার্ন নং	114	:	Advance Block	.....	72
প্যাটার্ন নং	115	:	Three Line Strike (Bullish)	.....	73
প্যাটার্ন নং	116	:	Three Line Strike (Bearish)	.....	73
প্যাটার্ন নং	117	:	Three Stars in the South	.....	74
প্যাটার্ন নং	118	:	Three Stars in the North	.....	74
প্যাটার্ন নং	119	:	In Neck	.....	75
প্যাটার্ন নং	120	:	On Neck	.....	75
প্যাটার্ন নং	121	:	Separating Lines (Bullish)	.....	76
প্যাটার্ন নং	122	:	Separating Lines (Bearish)	.....	76
প্যাটার্ন নং	123	:	Meeting Lines (Bullish)	.....	77
প্যাটার্ন নং	124	:	Meeting Lines (Bearish)	.....	77
প্যাটার্ন নং	125	:	Counter Attack Line (Bullish)	.....	78
প্যাটার্ন নং	126	:	Counter Attack Line (Bearish)	.....	78
প্যাটার্ন নং	127	:	Eight Candle Reversal (Bullish)	.....	79
প্যাটার্ন নং	128	:	Eight Candle Reversal (Bearish)	.....	79



## সূচীপত্র (Continued)

প্যাটার্ন নং 129	: Stalled Pattern (Bullish)	.....	80
প্যাটার্ন নং 130	: Stalled Pattern (Bearish)	.....	80
প্যাটার্ন নং 131	: San-Ku Triple Gap (Bullish)	.....	81
প্যাটার্ন নং 132	: San-Ku Triple Gap (Bearish)	.....	81
প্যাটার্ন নং 133	: Paper Umbrella / Karakasa	.....	82
প্যাটার্ন নং 134	: Four Price Doji	.....	82
প্যাটার্ন নং 135	: High Wave	.....	83
প্যাটার্ন নং 136	: Short Candlestick	.....	83
প্যাটার্ন নং 137	: Deviant Doji Candlestick	.....	84

### Candlestick প্যাটার্ন পরিচিতি (Without Charts)

প্যাটার্ন নং 138	: Wash 'n' Rinse (Bullish)	.....	86
প্যাটার্ন নং 139	: Wash 'n' Rinse (Bearish)	.....	86
প্যাটার্ন নং 140	: Tweezer Bottom and Hammer	.....	86
প্যাটার্ন নং 141	: Tweezer Top and Hanging Man	.....	86
প্যাটার্ন নং 142	: Tweezer Bottom and Piercing Line	.....	87
প্যাটার্ন নং 143	: Tweezer Top and Dark Cloud Cover	.....	87
প্যাটার্ন নং 144	: Tweezer Top and Harami Cross	.....	87
প্যাটার্ন নং 145	: Tweezer Top and Shooting Star	.....	87

### বিশেষ পর্যালোচনা

সাধারণ আলোচনা	: কতিপয় জরুরী বিষয়	.....	89
সাধারণ আলোচনা	: সতর্কতামূলক পরামর্শ	.....	89
সাধারণ আলোচনা	: পরিশিষ্ট	.....	90

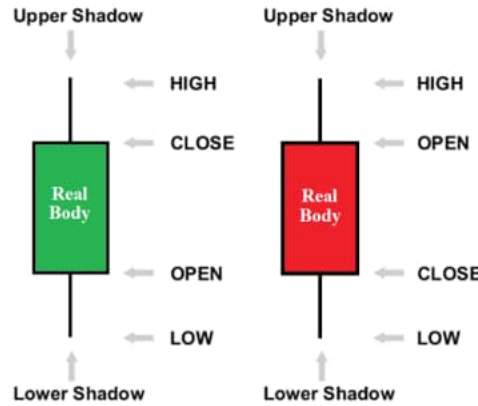
# Candlestick

সম্মন্ধে

প্রাথমিক আলোচনা

## Candlestick এর সংক্ষিপ্ত পরিচিতি :

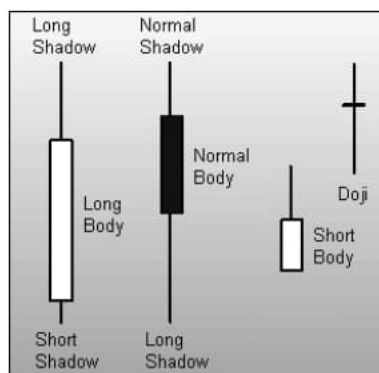
ফরেক্স ট্রেডিং ব্যবসার শুরু থেকেই যে সকল Chart ব্যবহার করা হতো সে সকল Chart গুলোর মধ্যে অন্যতম প্রধান হলো "Line Chart", "Standard Bar Chart", ইত্যাদি। কিন্তু এই সমস্ত Chart এর প্রতিটিরই বহুবিধ সমস্যা রয়েছে। বৈদেশিক মুদ্রা বিনিময়ের এই ব্যবসায় বহু বছর ধরে জাপানীরা এক বিশেষ ধরনের Chart ব্যবহার করছে, যা "Candlestick Chart" নামে পরিচিত। সাম্প্রতিককালে সমগ্র বিশ্বে এই "Candlestick Chart" ব্যাপক জনপ্রিয়তা অর্জন করেছে, কারণ এটির বিভিন্ন রকমের কন্সলিডেশন বা, প্যাটার্ন ট্রেডিং মার্কেটের অবস্থা (ট্রেন্ড), ক্রয়-বিক্রয়ের চাপ, ইত্যাদি সহজবোধ্য রূপে প্রকাশ করে। এই প্যাটার্নগুলো নিয়ে আলোচনার পূর্বে Candlestick এর গঠন নিয়ে সংক্ষেপে কিছু আলোচনা করা দরকার।



উপরে দুইটা Candlestick এর নমুনায় দেখা যাচ্ছে যে, একটি সবুজ রঙের এবং অপরটি লাল রঙের। সবুজ (সাদা) রঙের Candlestick মার্কেটের Uptrend এর এবং লাল (কালো) রঙের Candlestick মার্কেটের Downtrend এর পরিচয় বহন করে। সহজ করে বোঝার সুবিধার্থে সবুজ রঙের Candlestick এর নীচে Open এবং উপরে Close লিখা রয়েছে। অন্যদিকে, লাল রঙের Candlestick এর উপরে Open এবং নীচে Close লিখা রয়েছে। Candlestick এর মূলতঃ দুইটা অংশ – (১) Real Body এবং (২) Shadow (Body এর উপরে এবং নীচে)। এই Real Body এবং Shadow কখনও খুব ছোট, আবার কখনও অনেক বড় হয় এবং ট্রেডিং মার্কেটের ভিন্ন ভিন্ন ট্রেডিং পরিস্থিতি প্রকাশ করে।

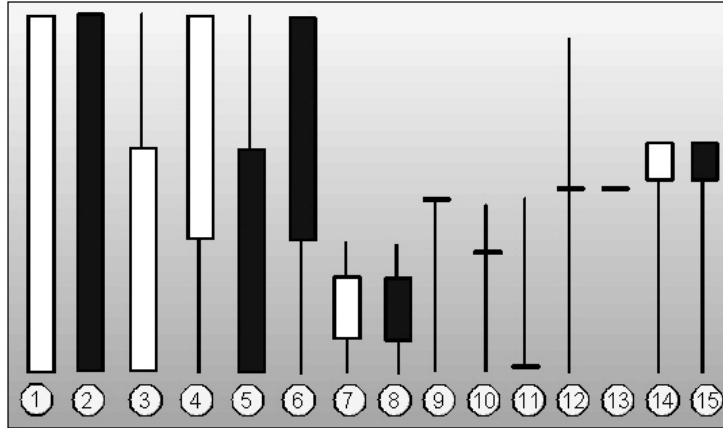
## বিভিন্ন ধরনের Candlestick এর গাঠনিক বৈশিষ্ট্য :

ট্রেডিং Chart এ একাধিক Candlestick মিলে যখন কোন প্যাটার্ন তৈরী হয়, তখন ঐ প্যাটার্ন মার্কেটের একটি বিশেষ অবস্থা ব্যক্ত করে এবং সেই সাথে মার্কেটের পরবর্তী Movement কোন দিকে হবে, তারও একটা দিক নির্দেশনা প্রদান করে। কিন্তু প্রত্যেক Candlestick নিজেই নিজের গাঠনিক বৈশিষ্ট্যের কারণে কিছু তথ্য বা, সংকেত প্রদান করে থাকে। প্রথমে Candlestick এর কিছু বৈশিষ্ট্যের সাথে আমরা পরিচিত হই।



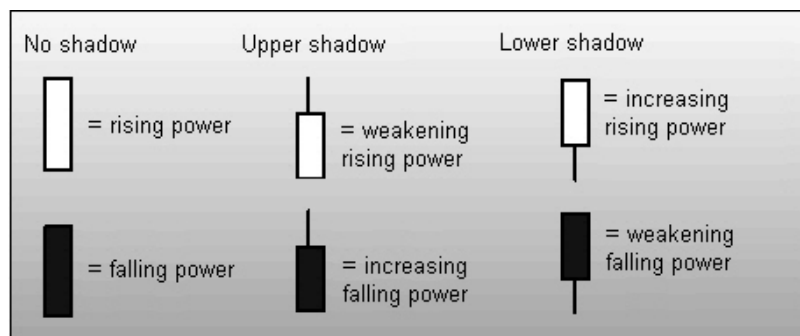


উপরের চিত্রটি থেকে আমরা বুঝতে পারি যে, Candlestick এর Body এবং Shadow এর ভিন্ন ভিন্ন দৈর্ঘ্যের হওয়ার কারণে Candlestick টি দেখতে যেমন বিভিন্ন রূপ ধারণ করে, তেমনি এটি মার্কেটের বিশেষ কিছু বার্তাও প্রকাশ করে থাকে। নীচের একটি চিত্র এবং তালিকা থেকে বিভিন্ন দৈর্ঘ্যের Body এবং Shadow এর কারণে Candlestick টি দেখতে কেমন হয় এবং ঐ Candlestick দ্বারা কি তথ্য প্রকাশ পায়, তা আমরা জেনে নেই।

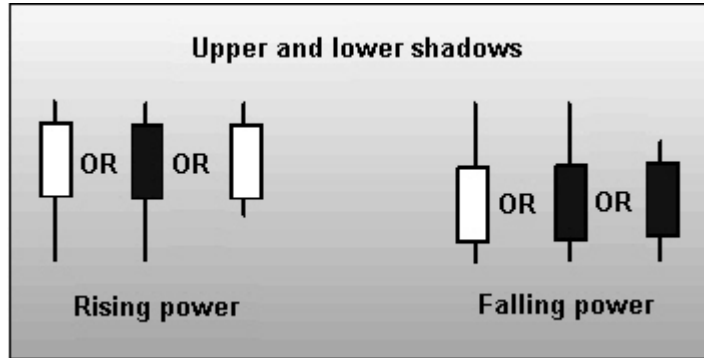


Nr.	Name	Interpretation
1	Big white body (White Marubozu)	Very positive
2	Big black body (Black Marubozu)	Very negative
3	White opening Marubozu	Quite positive
4	White closing Marubozu	Positive
5	Black closing Marubozu	Negative
6	Black opening Marubozu	Quite negative
7	White candle	No direction
8	Black candle	No direction
9	Dragonfly doji	Reversal?
10	Doji star	Reversal?
11	Gravestone doji	Stable/Reversal
12	Long-legged doji	Reversal?
13	Four price doji	Reversal?
14	Hammer (white) Hanging man	Bottom reversal Top reversal
15	Hammer (black) Hanging man	Bottom reversal Top reversal

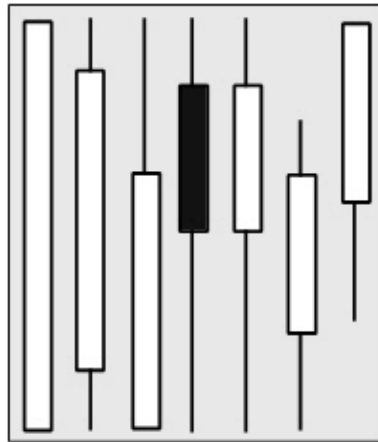
এবার নীচের চিত্রে দেখানো হল – Upper Shadow এবং Lower Shadow কি সংকেত / বার্তা / তথ্য প্রদান করে থাকে।



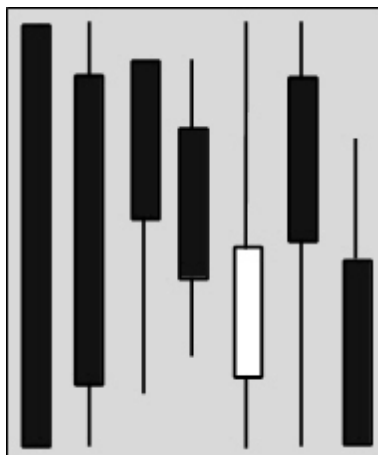
এবার নীচের চিত্রে দেখানো হলো যে, Upper Shadow এবং Lower Shadow ছোট কিংবা, বড় হলে Candlestick কি বার্তা প্রদান করে থাকে।



সাধারণত মার্কেট যখন Uptrend এ চলতে থাকে কিংবা, চলা শুরু করে তখন Bullish Candlestick এবং Bearish Candlestick সমূহ যে ধরনের সন্নিবেশ তৈরী করে তা নীচের চিত্র দ্বারা বোঝানো হলো।

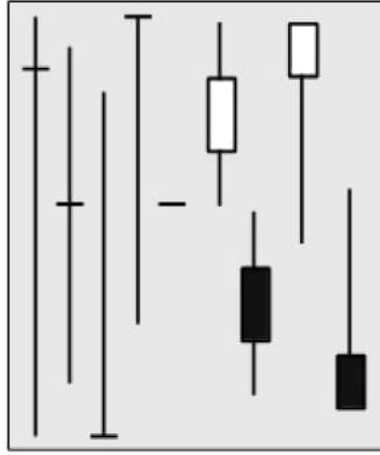


অনুরূপভাবে, মার্কেট যখন Downtrend এ চলতে থাকে কিংবা, চলা শুরু করে তখন Bullish Candlestick এবং Bearish Candlestick সমূহ যে ধরনের সন্নিবেশ তৈরী করে তা নীচের চিত্র দ্বারা বোঝানো হলো।



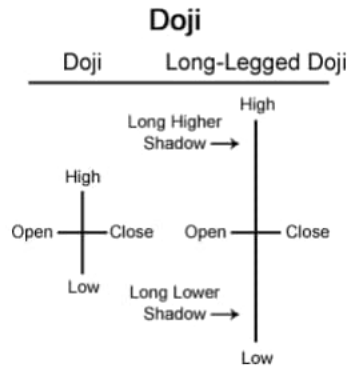
মার্কেট যখন Uptrend থেকে Downtrend এ চলা শুরু করে কিংবা, Downtrend থেকে Uptrend এ চলা শুরু করে, তখন

ট্রেডিং মার্কেটে কিছু বিশেষ ধরনের Candlestick এর আবির্ভাব ঘটে যার কিছু সংক্ষিপ্ত নমুনা নীচে দেখানো হলো, এই বিশেষ ধরনের Candlestick সমূহ মার্কেটে ঘন ঘন আবির্ভূত হতে থাকলে, মার্কেটে খুব শীঘ্রই যে Reversal Trend আসন্ন, তা সহজে বোঝা যায়।

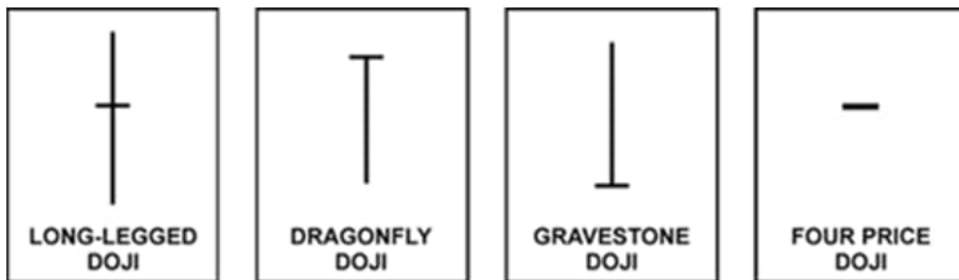


### Doji Candlestick কি ?

আমরা নীচের চিত্রটি থেকে "Doji Candlestick" সম্পর্কে প্রাথমিক ধারণা লাভ করতে পারি।



যখন কোন ট্রেডার Opening Price এবং Closing Price এক হয়ে যায়, তখন Candlestick যে গাঠনিক রূপ ধারণ করে তাকে (জাপানী ভাষায়) Doji Candlestick অথবা, সংক্ষেপে শুধু Doji বলা হয়। উপরে Doji Candlestick এর একটি নমুনা দেখানো হয়েছে। যখন ট্রেডিং মার্কেটে Buyer এবং Seller এর মধ্যে আস্থাহীনতা সৃষ্টি হয়, তখনই এই Doji Candlestick গঠিত হয় এবং মার্কেটের ভিন্ন ভিন্ন পরিস্থিতির কারণে অনেক রূপে গঠিত হয়, নীচে তার কয়েকটা রূপ দেখানো হলো।



সাধারণ ভাবে কোন Doji Candlestick এর Opening Price এবং Closing Price মাঝামাঝি অবস্থান করলে এই Doji কে তখন Doji Star বলা হয়। এই Doji Star মার্কেটের অনেক গুরুত্বপূর্ণ সিগন্যাল প্রদান করে থাকে।

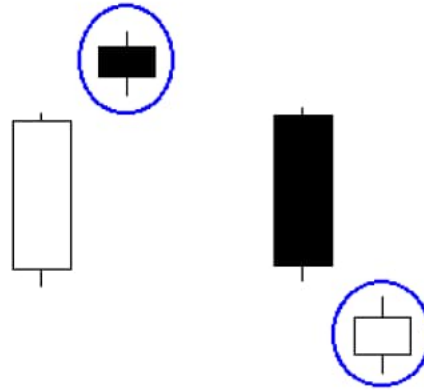


## Star Position কি ?

যখন কোন Candlestick এর Body আগের Candlestick এর Body অপেক্ষা কিছু (Gap) উপরে কিংবা নীচে গঠিত হয়, তখন দ্বিতীয় Candlestick এর অবস্থানকে Star Position বলা হয়। সাধারণত Star Position এ পজিশনে থাকা Candlestick এর Body ছোট সাইজের হয় এবং আগের Candlestick এর Body বড় সাইজের হয়, তবে সব সময় নয়।

মার্কেটে ধারাবাহিক ট্রেডিং এর সাথে বিচ্ছিন্নতা সৃষ্টি হলে Star Position এ Candlestick গঠিত হয় এবং সাধারণত এখান থেকেই Reversal Trend শুরু হয়। বিভিন্ন ধরনের Candlestick যেমন – **Doji, Hammer, Shooting Star, Spinning Tops**, প্রভৃতি Star Position এ গঠিত হয়।

### Star Position

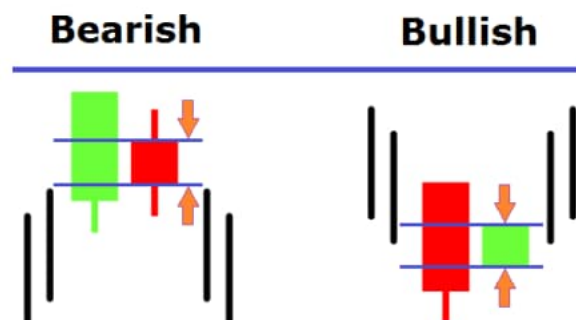


## Harami Position কি ?

জাপানী ভাষায় "Harami" শব্দের অর্থ "গর্ভবতী", যখন কোন Candlestick এর Body আগের Candlestick এর Body এর Range এর মধ্যে গঠিত হয়, তখন দ্বিতীয় Candlestick এর অবস্থানকে Harami Position বলা হয়। স্বাভাবিক ভাবেই Harami Position এ থাকা Candlestick এর Body আগের Candlestick এর Body অপেক্ষা ছোট সাইজের হয়, তবে Harami Position এ থাকা Candlestick এর Shadow দুইটি আগের Candlestick এর Body এর Range এর মধ্যে থাকাটা বাধ্যতামূলক (জরুরী) নয়, তবে থাকলে ভাল।

Star Position এর মত Harami Position শক্তিশালী Reversal সিগন্যাল প্রদান করে না, তবে অতি নিকট ভবিষ্যতে Reversal Trend এর আবির্ভাবের ইঙ্গিত প্রদান করে।

### Harami Position

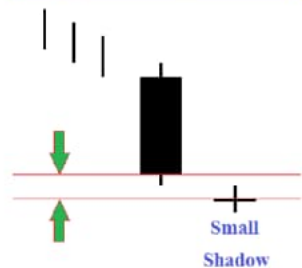


# **Candlestick** **প্যাটার্ন পরিচিত** **(With Charts)**

### (1) Doji Star (Bullish) :

কোন Downtrend মার্কেটে কিছু (Gap) নীচে Doji Star গঠিত হলে, সাধারণত এটিকে Doji Star (Bullish) বলা হয়। এই Doji Star সাধারণত মার্কেটের Uptrend Reversal সিগন্যাল প্রদান করে থাকে, তবে শর্ত হলো এই যে, এই Doji Star এর পরে শক্তিশালী Bullish Candlestick থাকতে হবে, নীচে এর উদাহরণ দেখানো হলো।

### Doji Star (Bullish)



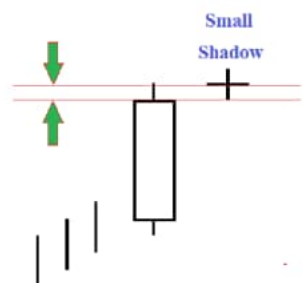
### Doji Star (Bullish)



### (2) Doji Star (Bearish) :

কোন Uptrend মার্কেটে কিছু (Gap) উপরে Doji Star গঠিত হলে, সাধারণত এটিকে Doji Star (Bearish) বলা হয়। এই Doji Star সাধারণত মার্কেটের Downtrend Reversal সিগন্যাল প্রদান করে থাকে, তবে শর্ত হলো এই যে, এই Doji Star এর পরে শক্তিশালী Bearish Candlestick থাকতে হবে, নীচে এর উদাহরণ দেখানো হলো।

### Doji Star (Bearish)



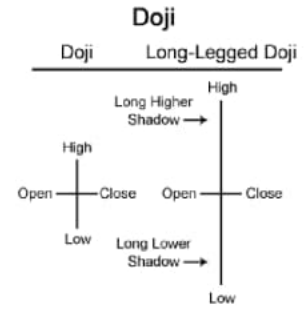
### Doji Star (Bearish)



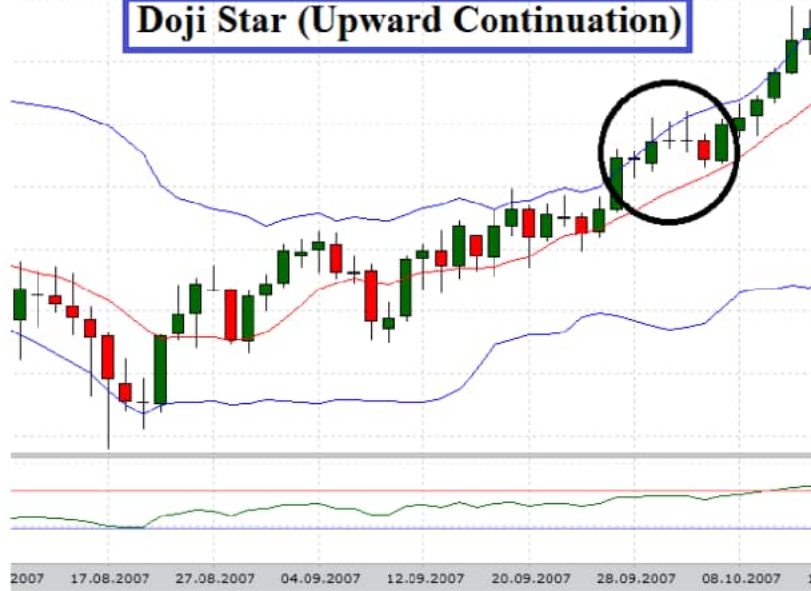


### (3) Doji Star (Upward Continuation) :

সাধারণত কোন Uptrend মার্কেটে Doji Star দেখতে পাওয়া গেলে এবং Doji এর পরে শক্তিশালী Bearish Candlestick না থাকলে, এই Doji মার্কেটের Downtrend Reversal সিগন্যাল প্রদান করে না, বরং তখন এই Doji মার্কেটের Upward Continuation সিগন্যাল প্রদান করে থাকে, নীচে এর উদাহরণ দেখানো হলো। উল্লেখ্য যে, এই নিয়ম Spinning Top (Upward Continuation) এর ক্ষেত্রেও প্রযোজ্য।

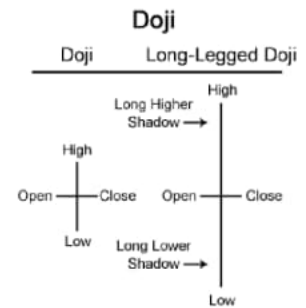


### Doji Star (Upward Continuation)

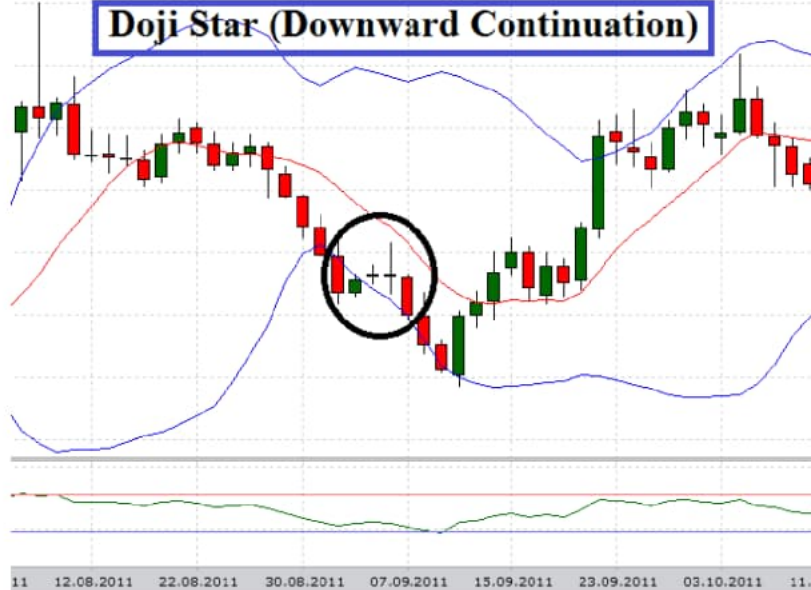


### (4) Doji Star (Downward Continuation) :

সাধারণত কোন Downtrend মার্কেটে Doji Star দেখতে পাওয়া গেলে এবং Doji এর পরে শক্তিশালী Bullish Candlestick না থাকলে, এই Doji মার্কেটের Uptrend Reversal সিগন্যাল প্রদান করে না, বরং তখন এই Doji মার্কেটের Downward Continuation সিগন্যাল প্রদান করে থাকে, নীচে এর উদাহরণ দেখানো হলো। উল্লেখ্য যে, এই নিয়ম Spinning Top (Downward Continuation) এর ক্ষেত্রেও প্রযোজ্য।

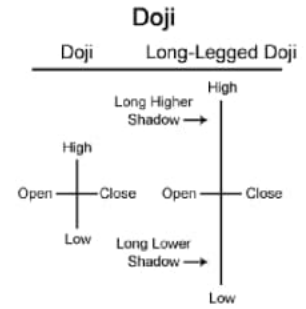


### Doji Star (Downward Continuation)



### (5) Southern Doji :

সাধারণত ভৌগলিক মানচিত্রের নীচের অংশকে Southern অংশ হিসেবে গণ্য করা হয়, তদ্রূপ, কোন Downtrend মার্কেটের ট্রেডিং Chart এ নীচের দিকে যে Doji দেখতে পাওয়া যায়, তাকে Southern Doji বলা হয়। এই Doji এর পরে শক্তিশালী Bullish Candlestick থাকলে মার্কেটে Uptrend Reversal শুরু হবে আর না থাকলে Downward Continuation হবে, নীচে এর উদাহরণ দেখানো হলো।

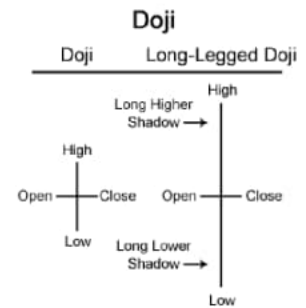


### Southern Doji

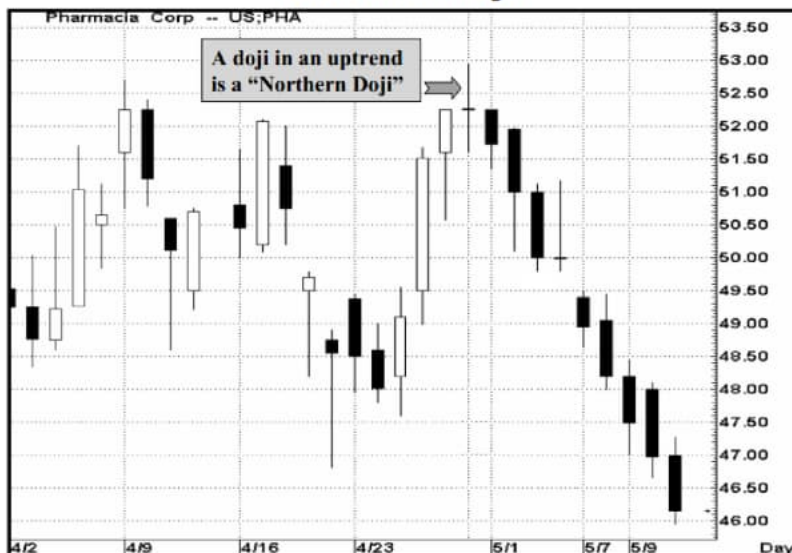


### (6) Northern Doji :

সাধারণত ভৌগলিক মানচিত্রের উপরের অংশকে Northern অংশ হিসেবে গণ্য করা হয়, তদ্রূপ, কোন Uptrend মার্কেটের ট্রেডিং Chart এ উপরের দিকে যে Doji দেখতে পাওয়া যায়, তাকে Northern Doji বলা হয়। এই Doji এর পরে শক্তিশালী Bearish Candlestick থাকলে মার্কেটে Downtrend Reversal শুরু হবে আর না থাকলে Upward Continuation হবে, নীচে এর উদাহরণ দেখানো হলো।

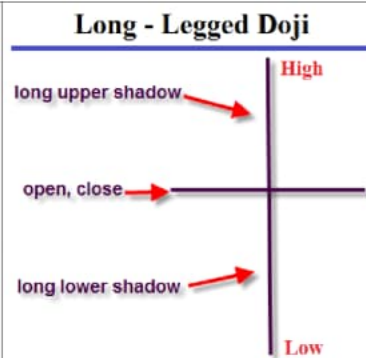


### Northern Doji



### (7) Long – Legged Doji (Bullish) :

কোন Doji Star এর High এবং Low এর মধ্যে পার্থক্য খুব বেশী হয়ে গেলে ঐ Doji Star টিকে Long – Legged Doji বলা হয়। এই Doji কে যদি কোন Downtrend মার্কেটের তলায় দেখতে পাওয়া যায়, তবে এটি Uptrend Reversal সিগন্যাল প্রদান করে থাকে। তবে, Uptrend Reversal সিগন্যাল নিশ্চিত হওয়ার জন্য Doji এর পরের ট্রেডটি অবশ্যই শক্তিশালী Bullish হতে হবে।

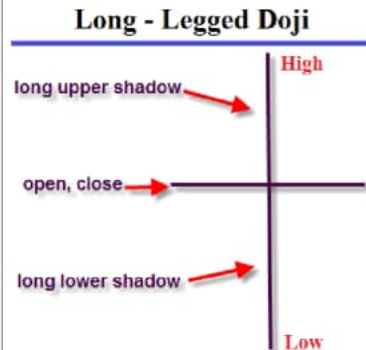


### Long - Legged Doji (Bullish)



### (8) Long – Legged Doji (Bearish) :

কোন Doji Star এর High এবং Low এর মধ্যে পার্থক্য খুব বেশী হয়ে গেলে ঐ Doji Star টিকে Long – Legged Doji বলা হয়। এই Doji কে যদি কোন Uptrend মার্কেটের চূড়ায় দেখতে পাওয়া যায়, তবে এটি Downtrend Reversal সিগন্যাল প্রদান করে থাকে। তবে, Downtrend Reversal সিগন্যাল নিশ্চিত হওয়ার জন্য Doji এর পরের ট্রেডটি অবশ্যই শক্তিশালী Bearish হতে হবে।



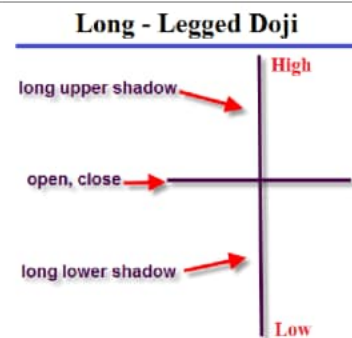
### Long - Legged Doji (Bearish)





### (9) Long – Legged Doji (Upward Continuation) :

কোন Doji Star এর High এবং Low এর মধ্যে পার্থক্য খুব বেশী হয়ে গেলে ঐ Doji Star টিকে Long – Legged Doji বলা হয়। এই Doji কে যদি কোন Uptrend মার্কেটে দেখতে পাওয়া যায় এবং এটির পরে যদি কোন শক্তিশালী Bearish ট্রেন্ড না হয় তবে, এই Doji তখন Upward Continuation সিগন্যাল প্রদান করে থাকে।

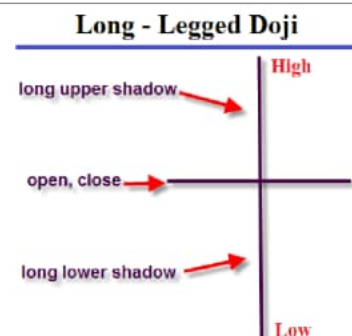


### Long - Legged Doji (Upward Continuation)



### (10) Long – Legged Doji (Downward Continuation) :

কোন Doji Star এর High এবং Low এর মধ্যে পার্থক্য খুব বেশী হয়ে গেলে ঐ Doji Star টিকে Long – Legged Doji বলা হয়। এই Doji কে যদি কোন Downtrend মার্কেটে দেখতে পাওয়া যায় এবং এটির পরে যদি কোন শক্তিশালী Bullish ট্রেন্ড না হয় তবে, এই Doji তখন Downward Continuation সিগন্যাল প্রদান করে থাকে।



### Long - Legged Doji (Downward Continuation)





### (11) Tri – Star (Bullish) :

কোন Downtrend মার্কেটে পরপর তিনটি Doji Star আবির্ভূত হলে, এই Doji Star তিনটিকে একত্রে Tri – Star (Bullish) বলা হয়, সাধারণত এই Doji তিনটির মধ্যে মাঝেরটি একটু নীচে অবস্থান করে। সাধারণত Downtrend মার্কেটের তলায় এই ধরনের প্যাটার্ন দেখতে পাওয়া যায় এবং শক্তিশালী Bullish Reversal সিগন্যাল প্রদান করে থাকে।

### Tri - Star (Bullish)



### Tri - Star (Bullish)



### (12) Tri – Star (Bearish) :

কোন Uptrend মার্কেটে পরপর তিনটি Doji Star আবির্ভূত হলে, এই Doji Star তিনটিকে একত্রে Tri – Star (Bearish) বলা হয়, সাধারণত এই Doji তিনটির মধ্যে মাঝেরটি একটু উঁচুতে অবস্থান করে। সাধারণত Uptrend মার্কেটের চূড়ায় এই ধরনের প্যাটার্ন দেখতে পাওয়া যায় এবং শক্তিশালী Bearish Reversal সিগন্যাল প্রদান করে থাকে।

### Tri - Star (Bearish)



### Tri - Star (Bearish)

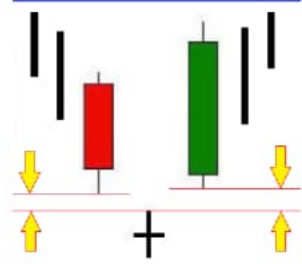


### (13) Abandoned Baby (Bullish) :

কোন Downtrend মার্কেটে Bearish ট্রেডের পরে অনেক (Gap) নিচে Doji তৈরী হওয়ার পরেই যদি আবার অনেক (Gap) উপরে Bullish ট্রেড হয়, তাহলে এই তিন Candlestick এর মধ্যে Doji Candlestick টিকে Abandoned Baby (Bullish) বলা হয়। এই Doji মার্কেটের Uptrend Reversal সিগন্যাল প্রদান করে থাকে।

তবে একটা বিষয় খেয়াল রাখতে হবে যে, এই Candlestick তিনটির Shadow গুলো যেন একটা আরেকটাকে Overlap না করে।

### Bullish Abandoned Baby



### Abandoned Baby (Bullish)

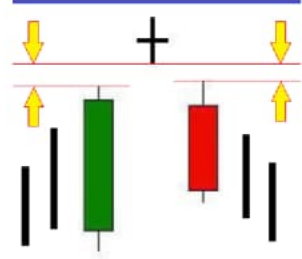


### (14) Abandoned Baby (Bearish) :

কোন Uptrend মার্কেটে Bullish ট্রেডের পরে অনেক (Gap) উপরে Doji তৈরী হওয়ার পরেই যদি আবার অনেক (Gap) নিচে Bearish ট্রেড হয়, তাহলে এই তিন Candlestick এর মধ্যে Doji Candlestick টিকে Abandoned Baby (Bearish) বলা হয়। এই Doji মার্কেটের Downtrend Reversal সিগন্যাল প্রদান করে থাকে।

তবে একটা বিষয় খেয়াল রাখতে হবে যে, এই Candlestick তিনটির Shadow গুলো যেন একটা আরেকটাকে Overlap না করে।

### Bearish Abandoned Baby

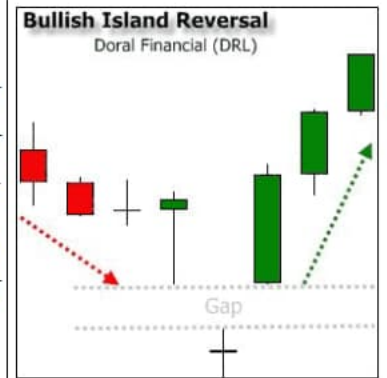


### Abandoned Baby (Bearish)



### (15) Island Reversal (Bullish) :

Island Reversal (Bullish) প্যাটার্নটি দেখতে Abandoned Baby (Bullish) এর মত হলেও এই দুই প্যাটার্নের মধ্যে অনেক পার্থক্য আছে। কোন Downtrend মার্কেটে এক বা একাধিক ট্রেড মূল ট্রেন্ড লাইন হতে বিচ্ছিন্ন হয়ে নীচে চলে গেলে এই বিচ্ছিন্ন ট্রেড কিংবা ট্রেডের গুচ্ছকে Island Bottom বলা হয় এবং এই প্যাটার্নকে Island Reversal (Bullish) বলা হয়। এই প্যাটার্ন Bullish Reversal সিগন্যাল প্রদান করে থাকে, নীচে এর উদাহরণ দেখান হলো।



### (16) Island Reversal (Bearish) :

Island Reversal (Bearish) প্যাটার্নটি দেখতে Abandoned Baby (Bearish) এর মত হলেও এই দুই প্যাটার্নের মধ্যে অনেক পার্থক্য আছে। কোন Uptrend মার্কেটে এক বা একাধিক ট্রেড মূল ট্রেন্ড লাইন হতে বিচ্ছিন্ন হয়ে উপরে চলে গেলে এই বিচ্ছিন্ন ট্রেড কিংবা ট্রেডের গুচ্ছকে Island Top বলা হয় এবং এই প্যাটার্নকে Island Reversal (Bearish) বলা হয়। এই প্যাটার্ন Bearish Reversal সিগন্যাল প্রদান করে থাকে, নীচে এর উদাহরণ দেখান হলো।





## (17) Morning Star :

কোন Downtrend মার্কেটে Bearish ট্রেডের (1) পর কিছু (Gap) নীচে যদি পরের ট্রেডটি (2) এমন হয় যে, এই Candlestick (2) এর Body পুরোপুরি ভাবে আগেরটি (1) থেকে বিচ্ছিন্ন থাকে এবং অনুরূপভাবে, পরের ট্রেডটিও (3) কিছু (Gap) উপরে এমন Bullish ট্রেড হয় যে, এই Candlestick (3) এর Body আগেরটি (2) থেকে পুরোপুরি বিচ্ছিন্ন থাকে, তবে মাঝের Candlestick (2) টিকে Morning Star বলা হয়।

Morning Star Candlestick মূলতঃ Bullish Reversal টাইপের প্যাটার্ন, নীচে এর উদাহরণ দেখান হল।

## Morning Star



## Morning Star

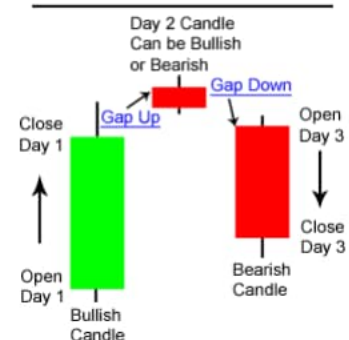


## (18) Evening Star :

কোন Uptrend মার্কেটে Bullish ট্রেডের (1) পর কিছু (Gap) উপরে যদি পরের ট্রেডটি (2) এমন হয় যে, এই Candlestick (2) এর Body পুরোপুরি ভাবে আগেরটি (1) থেকে বিচ্ছিন্ন থাকে এবং অনুরূপভাবে, পরের ট্রেডটিও (3) কিছু (Gap) নীচে এমন Bearish ট্রেড হয় এই Candlestick (3) এর Body আগেরটি (2) থেকে পুরোপুরি বিচ্ছিন্ন থাকে, তবে মাঝের Candlestick (2) টিকে Evening Star বলা হয়।

Evening Star Candlestick মূলতঃ Bearish Reversal টাইপের প্যাটার্ন, নীচে এর উদাহরণ দেখান হল।

## Evening Star



## Evening Star



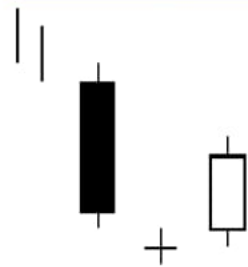


### (19) Morning Doji Star :

Morning Doji Star মূলতঃ Morning Star প্যাটার্নেরই আরেক রূপ, তবে তফাৎ হলো এক্ষেত্রে Star Position এ থাকা Candlestick টি Doji হয়। এই প্যাটার্নের সাথে Abandoned Baby (Bullish) এর অনেকাংশে মিলে যায়, তবে এই ক্ষেত্রে Doji এর Shadow, আগের ও পরের Candlestick এর সাথে Overlap করতে পারে।

এই প্যাটার্ন অনেক শক্তিশালী Bullish Reversal সিগন্যাল প্রদান করে, নীচে এর উদাহরণ দেখান হলো।

### Morning Doji Star



### Morning Doji Star

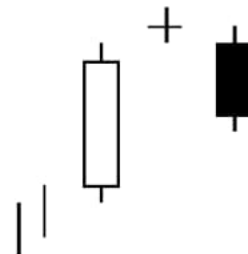


### (20) Evening Doji Star :

Evening Doji Star মূলতঃ Evening Star প্যাটার্নেরই আরেক রূপ, তবে তফাৎ হলো এক্ষেত্রে Star Position এ থাকা Candlestick টি Doji হয়। এই প্যাটার্নের সাথে Abandoned Baby (Bearish) এর অনেকাংশে মিলে যায়, তবে এই ক্ষেত্রে Doji এর Shadow, আগের ও পরের Candlestick এর সাথে Overlap করতে পারে।

এই প্যাটার্ন অনেক শক্তিশালী Bearish Reversal সিগন্যাল প্রদান করে, নীচে এর উদাহরণ দেখান হলো।

### Evening Doji Star



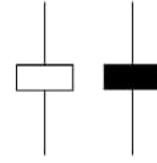
### Evening Doji Star



### (21) Spinning Top (Bullish) :

কোন ট্রেডের Price অনেক উঠা-নামা করলেও Opening Price এবং Closing Price উভয়ের মান যদি High এবং Low এর মাঝামাঝি এবং নিকটবর্তী হয় তখন, ঐ ট্রেডের Candlestick টিকে Spinning Top (লাটিম) বলা হয়, Spinning Top যে কোন রঙের (Bullish অথবা Bearish) হতে পারে, অনেক সময় Downtrend মার্কেটের তলায় Spinning Top দেখতে পাওয়া এবং তখন এটি Bullish Reversal সিগন্যাল প্রদান করে থাকে, যদি এর পরে কোন শক্তিশালী Bullish Candlestick থাকে।

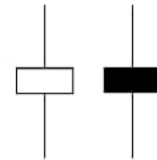
### Spinning Tops



### (22) Spinning Top (Bearish) :

কোন ট্রেডের Price অনেক উঠা-নামা করলেও Opening Price এবং Closing Price উভয়ের মান যদি High এবং Low এর মাঝামাঝি এবং নিকটবর্তী হয় তখন, ঐ ট্রেডের Candlestick টিকে Spinning Top (লাটিম) বলা হয়, Spinning Top যে কোন রঙের (Bullish অথবা Bearish) হতে পারে, অনেক সময় Uptrend মার্কেটের চূড়ায় Spinning Top দেখতে পাওয়া এবং তখন এটি Bearish Reversal সিগন্যাল প্রদান করে থাকে, যদি এর পরে কোন শক্তিশালী Bearish Candlestick থাকে।

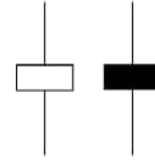
### Spinning Tops



### (23) Spinning Top (Upward Continuation) :

সাধারণত কোন Uptrend মার্কেটে Spinning Top দেখতে পাওয়া গেলে এবং Spinning Top এর পরে শক্তিশালী Bearish Candlestick না থাকলে, এই Spinning Top তখন Downtrend Reversal সিগন্যাল প্রদান করে না, বরং তখন এই Spinning Top মার্কেটের Upward Continuation সিগন্যাল প্রদান করে থাকে, নীচে এর উদাহরণ দেখানো হলো। উল্লেখ্য যে, এই নিয়ম Doji Star (Upward Continuation) এর ক্ষেত্রেও প্রযোজ্য।

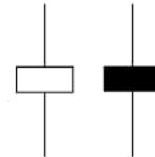
### Spinning Tops



### (24) Spinning Top (Downward Continuation) :

সাধারণত কোন Downtrend মার্কেটে Spinning Top দেখতে পাওয়া গেলে এবং Spinning Top এর পরে শক্তিশালী Bullish Candlestick না থাকলে, এই Spinning Top তখন Uptrend Reversal সিগন্যাল প্রদান করে না, বরং তখন এই Spinning Top মার্কেটের Downward Continuation সিগন্যাল প্রদান করে থাকে, নীচে এর উদাহরণ দেখানো হলো। উল্লেখ্য যে, এই নিয়ম Doji Star (Downward Continuation) এর ক্ষেত্রেও প্রযোজ্য।

### Spinning Tops



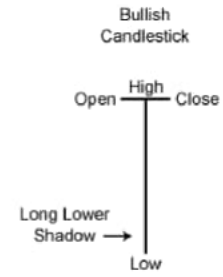


### (25) Dragonfly Doji (Bullish) :

Dragonfly Doji মূলতঃ তখনই তৈরী হয় যখন কোন ট্রেডের Open, High এবং Close এক সমান হয়ে যায়, এটির মূল বৈশিষ্ট্য হচ্ছে এর লম্বা Lower Shadow যার দ্বারা বোঝা যায় যে, অনেক চেষ্টা করে মার্কেটে Price কমানো গেলেও Closing এর সময় সেই Price আবার বেড়ে Opening কে ধরে ফেলে।

সাধারণত Downtrend মার্কেটের তলায় Dragonfly Doji দেখতে পাওয়া যায় এবং এটি তখন Uptrend Reversal সিগন্যাল প্রদান করে থাকে।

### Dragonfly Doji



### Dragonfly Doji (Bullish)



### (26) Dragonfly Doji (Bearish) :

সাধারণত Downtrend মার্কেটের তলায় Dragonfly Doji দেখতে পাওয়া যায় এবং এটি Bullish Reversal সিগন্যাল প্রদান করে থাকে, তবে এর ব্যতিক্রমও ঘটে। অনেক সময় Uptrend মার্কেটের চূড়ায় Dragonfly Doji দেখতে পাওয়া যায় এবং তখন এটি Bearish Reversal সিগন্যাল প্রদান করে থাকে।

ডানদিকে Dragonfly Doji এর গঠন এবং নীচে এর ব্যবহারিক প্রয়োগ দেখানো হলো।

### Dragonfly Doji (Bearish)



### Dragonfly Doji (Bearish)



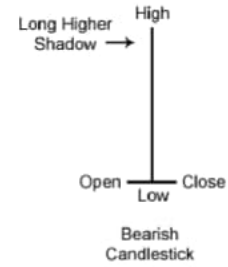


### (27) Gravestone Doji (Bearish) :

Gravestone Doji মূলতঃ তখনই তৈরী হয় যখন কোন ট্রেডের Open, Low এবং Close এক সমান হয়ে যায়, এটির মূল বৈশিষ্ট্য হচ্ছে এর লম্বা Upper Shadow যার দ্বারা বোঝা যায় যে, মার্কেটে Price এর বৃদ্ধি ঘটলেও Closing এর সময় সেই Price কে ধরে রাখা যায়নি, অর্থাৎ Price এর পতন ঘটে।

সাধারণত Uptrend মার্কেটের চূড়ায় Gravestone Doji দেখতে পাওয়া যায় এবং এটি তখন Downtrend Reversal সিগন্যাল প্রদান করে থাকে।

### Gravestone Doji



### Gravestone Doji (Bearish)



### (28) Gravestone Doji (Bullish) :

সাধারণত Uptrend মার্কেটের চূড়ায় Gravestone Doji দেখতে পাওয়া যায় এবং এটি Bearish Reversal সিগন্যাল প্রদান করে থাকে, তবে এর ব্যতিক্রমও ঘটে। অনেক সময় Downtrend মার্কেটের তলায় Gravestone Doji দেখতে পাওয়া যায় এবং তখন এটি Bullish Reversal সিগন্যাল প্রদান করে থাকে।

ডানদিকে Gravestone Doji এর গঠন এবং নিচে এর ব্যবহারিক প্রয়োগ দেখানো হলো।

### Gravestone Doji (Bullish)



### Gravestone Doji (Bullish)

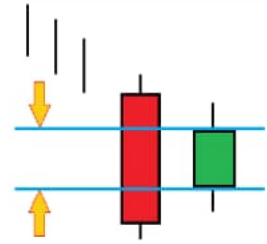


### (29) Harami (Bullish) :

জাপানী ভাষায় “Harami” শব্দের অর্থ “গর্ভবতী”। কোন Downtrend মার্কেটে কোন Bearish ট্রেডের পরে যদি এমন Bullish ট্রেড হয় যে, এই Bullish ট্রেডের Body আগের Bearish ট্রেডের Body এর Range এর মধ্যেই গঠিত হয় তখন এই প্যাটার্নকে Harami (Bullish) বলা হয়, তবে Shadow দুইটি আগের ট্রেডের Body এর Range এর মধ্যে থাকাটা জরুরী নয়, তবে থাকলে ভাল।

Harami (Bullish) খুব বেশী শক্তিশালী Reversal সিগন্যাল প্রদান করে না, তবে মার্কেটে খুব শীঘ্রই Uptrend Reversal আসন্ন - সেটাকে নির্দেশ করে।

### Harami (Bullish)

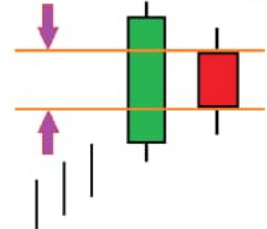


### (30) Harami (Bearish) :

জাপানী ভাষায় “Harami” শব্দের অর্থ “গর্ভবতী”। কোন Uptrend মার্কেটে কোন Bullish ট্রেডের পরে যদি এমন Bearish ট্রেড হয় যে, এই Bearish ট্রেডের Body আগের Bullish ট্রেডের Body এর Range এর মধ্যেই গঠিত হয় তখন এই প্যাটার্নকে Harami (Bearish) বলা হয়, তবে Shadow দুইটি আগের ট্রেডের Body এর Range এর মধ্যে থাকাটা জরুরী নয়, তবে থাকলে ভাল।

Harami (Bearish) খুব বেশী শক্তিশালী Reversal সিগন্যাল প্রদান করে না, তবে মার্কেটে খুব শীঘ্রই Downtrend Reversal আসন্ন - সেটাকে নির্দেশ করে।

### Harami (Bearish)



### (31) Harami Cross (Bullish) :

Harami Cross (Bullish) মূলতঃ Harami (Bullish) এরই আরেক রূপ, শুধু পার্থক্য হলো এই যে, এক্ষেত্রে Small Body এর পরিবর্তে Doji গঠিত হয়, সাধারণত Downtrend মার্কেটের তলায় এই প্যাটার্ন দেখতে পাওয়া যায় এবং এটি মার্কেটের Bullish Reversal সিগন্যাল প্রদান করে থাকে, নিচে এর উদাহরণ দেখানো হলো।

### Bullish Harami Cross



### Harami Cross (Bullish)



### (32) Harami Cross (Bearish) :

Harami Cross (Bearish) মূলতঃ Harami (Bearish) এরই আরেক রূপ, শুধু পার্থক্য হলো এই যে, এক্ষেত্রে Small Body এর পরিবর্তে Doji গঠিত হয়, সাধারণত Uptrend মার্কেটের চূড়ায় এই প্যাটার্ন দেখতে পাওয়া যায় এবং এটি মার্কেটের Bearish Reversal সিগন্যাল প্রদান করে থাকে, নিচে এর উদাহরণ দেখানো হলো।

### Bearish Harami Cross



### Harami Cross (Bearish)

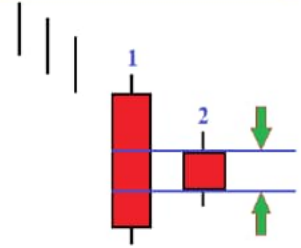




### (33) Homing Pigeon :

কোন Downtrend মার্কেটে শক্তিশালী Bearish ট্রেডের (1) পরে যদি আবার এমন Bearish ট্রেড (2) হয় যে এর Body আগেরটির (1) Body এর রেঞ্জের মধ্যে রয়ে যায়, তবে এই কন্সনেশনকে Homing Pigeon বলা হয়। এই প্যাটার্ন মার্কেটের Bullish Reversal সিগন্যাল প্রদান করে থাকে, তবে নিশ্চিত হওয়ার জন্য পরের ট্রেডটি শক্তিশালী Bullish হওয়া অত্যাৱশ্যক।

### Homing Pigeon



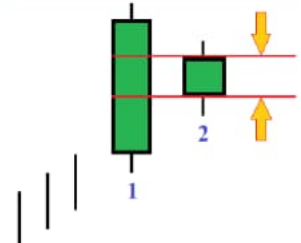
### Homing Pigeon



### (34) Descending Hawk :

কোন Uptrend মার্কেটে শক্তিশালী Bullish ট্রেডের (1) পরে যদি আবার এমন Bullish ট্রেড (2) হয় যে এর Body আগেরটির (1) Body এর রেঞ্জের মধ্যে রয়ে যায়, তাহলে এই কন্সনেশনকে Descending Hawk বলা হয়। এই প্যাটার্ন মার্কেটের Bearish Reversal সিগন্যাল প্রদান করে থাকে, তবে নিশ্চিত হওয়ার জন্য পরের ট্রেডটি শক্তিশালী Bearish হওয়া অত্যাৱশ্যক।

### Descending Hawk



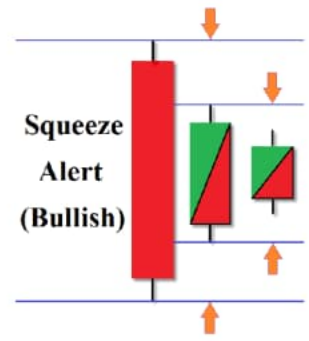
### Descending Hawk





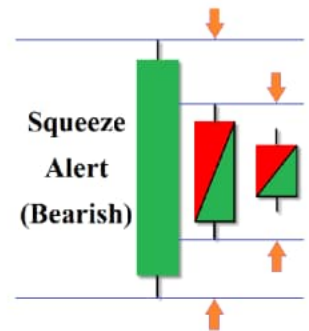
### (35) Squeeze Alert (Bullish) :

কোন Downtrend মার্কেটে শক্তিশালী Bearish ট্রেডের পরে যদি (ক্রমান্বয়ে ছোট হওয়া) পরপর এমন দুইটি ট্রেড হয় যেন প্রতি ক্ষেত্রে পরবর্তী ট্রেডের High এবং Low আগের ট্রেডের High এবং Low এর রেঞ্জের ভিতরেই অবস্থান করে, তাহলে এই কম্বিনেশনকে Squeeze Alert (Bullish) বলা হয়। এই প্যাটার্ন Bullish Reversal সিগন্যাল প্রদান করে থাকে।



### (36) Squeeze Alert (Bearish) :

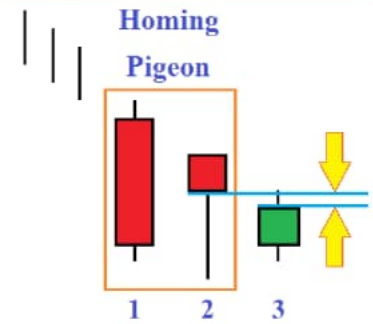
কোন Uptrend মার্কেটে শক্তিশালী Bullish ট্রেডের পরে যদি (ক্রমান্বয়ে ছোট হওয়া) পরপর এমন দুইটি ট্রেড হয় যেন প্রতি ক্ষেত্রে পরবর্তী ট্রেডের High এবং Low আগের ট্রেডের High এবং Low এর রেঞ্জের ভিতরেই অবস্থান করে, তাহলে এই কম্বিনেশনকে Squeeze Alert (Bearish) বলা হয়। এই প্যাটার্ন Bearish Reversal সিগন্যাল প্রদান করে থাকে।



### (37) Unique Three River Bottom :

কোন Downtrend মার্কেটে শক্তিশালী Bearish ট্রেডের (1) পরে যদি ছোট Body এবং লম্বা Lower Shadow বিশিষ্ট এমন Bearish ট্রেড (2) হয় যার কারণে এই দুই ট্রেড (1,2) মিলে Homing Pigeon গঠন করে এবং সর্বশেষে একটি ছোট Bullish ট্রেড (3) হয় যার Closing আগের ট্রেডের (2) Closing এর নিচে হয়, তাহলে এই তিনটি ট্রেডকে একত্রে Unique Three River Bottom বলা হয়। এই প্যাটার্ন Bullish Reversal সিগন্যাল প্রদান করে থাকে, নিচে এর উদাহরণ দেখানো হলো।

### Unique Three River Bottom



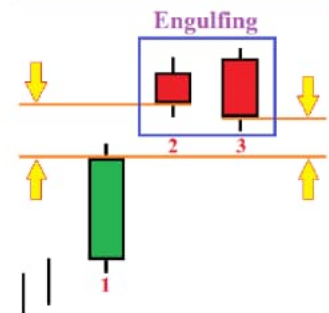
### Unique Three River Bottom



### (38) Upside Gap Two Crows :

কোন Uptrend মার্কেটে শক্তিশালী Bullish ট্রেডের (1) পরে যদি কিছু (Gap) উপরে পরপর এমন দুইটি ছোট Bearish ট্রেড (2,3) হয়, যাদের মধ্যে প্রথম ট্রেডটিকে (2) পরের ট্রেডটি (3) সম্পূর্ণরূপে ঢেকে ফেলে (Engulfing), তাহলে শেষের ট্রেড (2,3) দুইটিকে Upside Gap Two Crows বলা হয়। এই প্যাটার্ন Uptrend মার্কেটের চূড়ায় দেখতে পাওয়া যায় এবং এটি Bearish Reversal সিগন্যাল প্রদান করে থাকে।

### Upside Gap Two Crows



### Upside Gap Two Crows

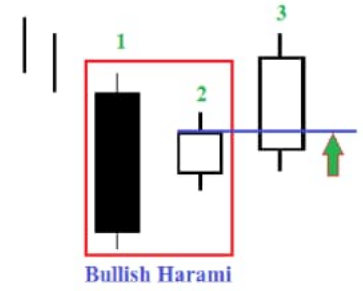


### (39) Three Inside Up :

কোন Downtrend মার্কেটে যদি কোন Bullish Harami প্যাটার্ন (1,2) আবির্ভূত হয় এবং এর পরেই এমন Bullish ট্রেড (3) হয় যার Closing টি হয় Bullish Harami এর Bullish ট্রেডের (2) Closing এর উপরে, তাহলে, এই তিন ট্রেডের (1,2,3) কম্বিনেশনকে Three Inside Up বলা হয়।

এই প্যাটার্ন শক্তিশালী Bullish Reversal সিগন্যাল প্রদান করে থাকে, নিচে এর উদাহরণ দেওয়া হল।

### Three Inside Up

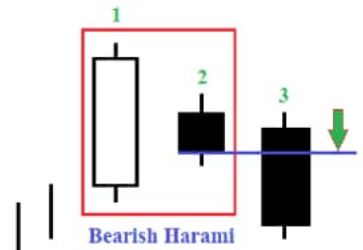


### (40) Three Inside Down :

কোন Uptrend মার্কেটে যদি কোন Bearish Harami প্যাটার্ন (1,2) আবির্ভূত হয় এবং এর পরেই এমন Bearish ট্রেড (3) হয় যার Closing টি হয় Bearish Harami এর Bearish ট্রেডের (2) Closing এর নিচে, তাহলে, এই তিন ট্রেডের (1,2,3) কম্বিনেশনকে Three Inside Down বলা হয়।

এই প্যাটার্ন শক্তিশালী Bearish Reversal সিগন্যাল প্রদান করে থাকে, নিচে এর উদাহরণ দেওয়া হল।

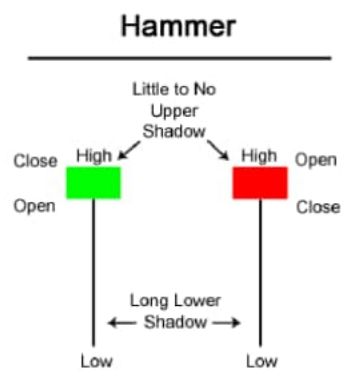
### Three Inside Down





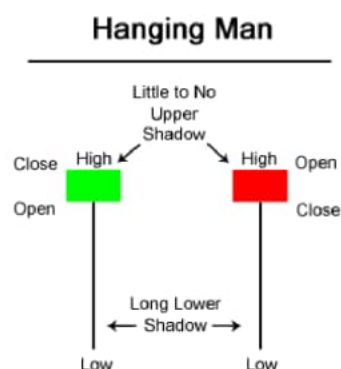
#### (41) Hammer :

Hammer Candlestick মূলতঃ তখনই তৈরী হয় যখন Open, High এবং Close প্রায় এক সমান হয়ে যায়। এই Candlestick দেখতে হাতুড়ির মত হয় এবং Body এর দ্বিগুণ সাইজের চেয়ে বড় Lower Shadow থাকে। মূলতঃ Downtrend মার্কেটের তলায় Hammer Candlestick দেখতে পাওয়া যায় এবং শক্তিশালী Uptrend Reversal সিগন্যাল প্রদান করে থাকে, তবে Uptrend Reversal নিশ্চিত হওয়ার জন্য Hammer এর পরে Bullish Candlestick এর উপস্থিতি জরুরী।



#### (42) Hanging Man :

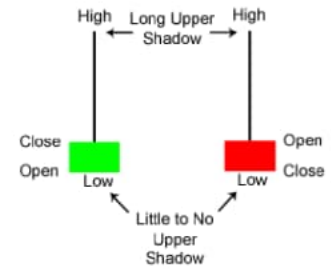
Hanging Man Candlestick মূলতঃ তখনই তৈরী হয় যখন Open, High এবং Close প্রায় এক সমান হয়ে যায়। এই Candlestick দেখতে বুলবুল মানুষের মত হয় এবং Body এর দ্বিগুণ সাইজের চেয়ে বড় Lower Shadow থাকে। মূলতঃ Uptrend মার্কেটের চূড়ায় Hanging Man Candlestick দেখতে পাওয়া যায় এবং শক্তিশালী Downtrend Reversal সিগন্যাল প্রদান করে থাকে, তবে Downtrend Reversal নিশ্চিত হওয়ার জন্য Hanging Man এর পরে Bearish Candlestick এর উপস্থিতি জরুরী।



#### (43) Inverted Hammer :

Inverted Hammer মূলতঃ তখনই তৈরী হয় যখন Open, Low এবং Close প্রায় এক সমান হয়ে যায়। এই Candlestick দেখতে Hammer Candlestick এর ঠিক উল্টা এবং এটির Upper Shadow টি Body এর দ্বিগুনের চেয়ে বড় হয়। মূলতঃ Downtrend মার্কেটের তলায় Inverted Hammer দেখতে পাওয়া যায় এবং Uptrend Reversal এর **সতর্ক সংকেত** প্রদান করে কিন্তু Buy এর জন্য কোন শক্তিশালী সিগন্যাল প্রদান করে না। কাজেই, Inverted Hammer এর পরের Candlestick দেখে সিদ্ধান্ত নিতে হয় যে, মার্কেট Downtrend এ থাকবে, নাকি Uptrend এ ঘুরে দাঁড়াবে।

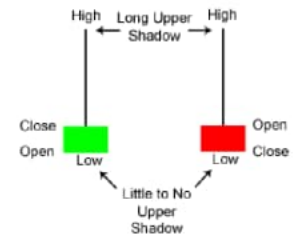
#### Inverted Hammer



#### (44) Shooting Star :

Shooting Star মূলতঃ তখনই তৈরী হয় যখন Open, Low এবং Close প্রায় এক সমান হয়ে যায়। এই Candlestick দেখতে অবিকল Inverted Hammer এর মত এবং এটিরও Upper Shadow টি Body এর দ্বিগুনের চেয়ে বড় হয়। মূলতঃ Uptrend মার্কেটের চূড়ায় Shooting Star দেখতে পাওয়া যায় এবং শক্তিশালী Downtrend Reversal সিগন্যাল প্রদান করে।

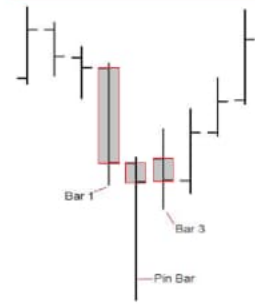
#### Shooting Star



#### (45) Pin Bar (Bullish) :

কোন Downtrend মার্কেটে যদি এমন তিনটি Candlestick দেখতে পাওয়া যায় যাদের মার্কেটের Open এবং Close - আগের এবং পরের Candlestick এর Body দুইটির রেঞ্জের মধ্যে থাকে এবং সেই সাথে (মার্কেটের) Body টি ছোট কিন্তু Lower Shadow টি বড় থাকে, তাহলে মার্কেট সেই Candlestick টিকে Pin Bar (Bullish) বলা হয়। এই Pin Bar শক্তিশালী Bullish Reversal সিগন্যাল প্রদান করে থাকে, নীচে এর উদাহরণ দেখানো হলো।

#### Bullish Pin Bar



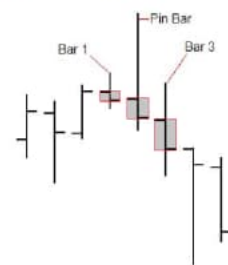
#### Pin Bar (Bullish)



#### (46) Pin Bar (Bearish) :

কোন Uptrend মার্কেটে যদি এমন তিনটি Candlestick দেখতে পাওয়া যায় যাদের মার্কেটের Open এবং Close - আগের এবং পরের Candlestick এর Body দুইটির রেঞ্জের মধ্যে থাকে এবং সেই সাথে (মার্কেটের) Body টি ছোট কিন্তু Upper Shadow টি বড় থাকে, তাহলে মার্কেট সেই Candlestick টিকে Pin Bar (Bearish) বলা হয়। এই Pin Bar শক্তিশালী Bearish Reversal সিগন্যাল প্রদান করে থাকে, নীচে এর উদাহরণ দেখানো হলো।

#### Bearish Pin Bar



#### Pin Bar (Bearish)

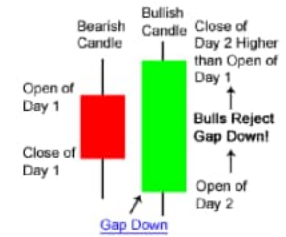




#### (47) Engulfing (Bullish) :

কোন Downtrend মার্কেটে Bearish ট্রেডের পরে যদি খুব বড় Bullish ট্রেড হয় যাতে আগের Bearish ট্রেডের Body টি পরের Bullish ট্রেডের Body দ্বারা ঢাকা পড়ে যায়, তাহলে এই কন্সিডারেশনকে Bullish Engulfing বলা হয়। সাধারণত Downtrend মার্কেটের তলায় এই Bullish Engulfing প্যাটার্ন দেখতে পাওয়া যায় এবং এই প্যাটার্ন শক্তিশালী Bullish Reversal সিগন্যাল প্রদান করে থাকে, নীচে এর উদাহরণ দেখানো হলো।

#### Bullish Engulfing Pattern



#### (48) Engulfing (Bearish) :

কোন Uptrend মার্কেটে Bullish ট্রেডের পরে যদি খুব বড় Bearish ট্রেড হয় যাতে আগের Bullish ট্রেডের Body টি পরের Bearish ট্রেডের Body দ্বারা ঢাকা পড়ে যায়, তাহলে এই কন্সিডারেশনকে Bearish Engulfing বলা হয়। সাধারণত Uptrend মার্কেটের চূড়ায় এই Bearish Engulfing প্যাটার্ন দেখতে পাওয়া যায় এবং এই প্যাটার্ন শক্তিশালী Bearish Reversal সিগন্যাল প্রদান করে থাকে, নীচে এর উদাহরণ দেখানো হলো।

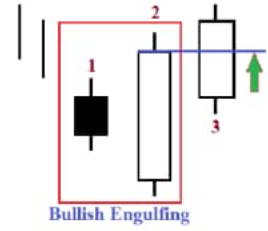
#### Bearish Engulfing Pattern



#### (49) Three Outside Up :

কোন Downtrend মার্কেটে Bullish Engulfing (1,2) আবির্ভূত হওয়ার পরে যদি এমন Bullish ট্রেড (3) হয় যার Closing হয় Bullish Engulfing এর Bullish ট্রেডের (2) Closing এর উপরে, তাহলে এই কন্সিডারেশনকে Three Outside Up বলা হয়। এই প্যাটার্ন শক্তিশালী Bullish Reversal সিগন্যাল প্রদান করে থাকে, নিচে এর নমুনা দেখান হলো।

#### Three Outside Up



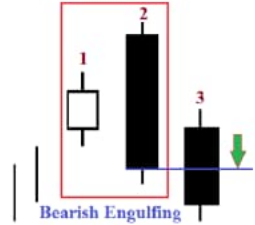
#### Three Outside Up



#### (50) Three Outside Down :

কোন Uptrend মার্কেটে Bearish Engulfing (1,2) আবির্ভূত হওয়ার পরে যদি এমন Bearish ট্রেড (3) হয় যার Closing হয় Bearish Engulfing এর Bearish ট্রেডের (2) Closing এর নিচে, তাহলে এই কন্সিডারেশনকে Three Outside Down বলা হয়। এই প্যাটার্ন শক্তিশালী Bearish Reversal সিগন্যাল প্রদান করে থাকে, নিচে এর নমুনা দেখান হলো।

#### Three Outside Down

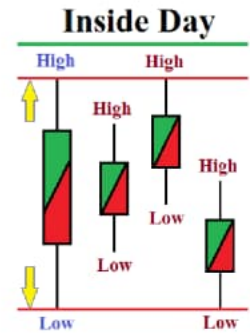


#### Three Outside Down



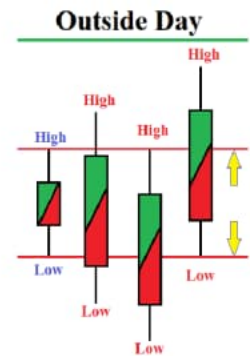
### (51) Inside Day :

কোন Uptrend কিংবা Downtrend মার্কেটে কোন Bullish অথবা Bearish ট্রেডের পরে যদি এমন ছোট কোন Bullish অথবা Bearish ট্রেড হয় যেন এর High এবং Low আগের ট্রেডের High এবং Low এর ভিতরেই সীমাবদ্ধ থাকে, তাহলে এই দুই ট্রেডের কম্বিনেশনকে Inside Day বলা হয়। এই প্যাটার্ন দ্বারা মার্কেটের Uptrend Reversal কিংবা Downtrend Reversal নিশ্চিত হওয়ার জন্য পরের ট্রেডটি Bullish অথবা Bearish হওয়া পর্যন্ত অপেক্ষা করা উচিত।



### (52) Outside Day :

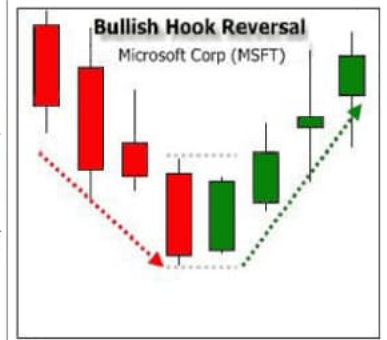
কোন Uptrend কিংবা Downtrend মার্কেটে কোন Bullish অথবা Bearish ট্রেডের পরে যদি এমন বড় কোন Bullish অথবা Bearish ট্রেড হয় যেন এর High এবং Low আগের ট্রেডের High এবং Low এর বাইরে চলে যায়, তাহলে এই দুই ট্রেডের কম্বিনেশনকে Outside Day বলা হয়। এই প্যাটার্ন দ্বারা মার্কেটের Uptrend Reversal কিংবা Downtrend Reversal নিশ্চিত হওয়ার জন্য পরের ট্রেডটি Bullish অথবা Bearish হওয়া পর্যন্ত অপেক্ষা করা উচিত।





### (53) Hook Reversal (Bullish) :

কোন Downtrend মার্কেটে কোন বড় Bearish ট্রেডের পরে যদি ছোট কোন Bullish ট্রেড হয় যার High এবং Low আগের Bearish ট্রেডের High এবং Low এর ভিতরেই সীমাবদ্ধ থাকে, তাহলে এই দুইটি ট্রেডের কন্সনেশনকে Hook Reversal (Bullish) বলা হয়। এই প্যাটার্ন Bullish Reversal সিগন্যাল প্রদান করে থাকে, এই প্যাটার্নের সাথে Inside Day (Bullish) এর অনেকটা মিলে যায়।



### Hook Reversal (Bullish)



### (54) Hook Reversal (Bearish) :

কোন Uptrend মার্কেটে কোন বড় Bullish ট্রেডের পরে যদি ছোট কোন Bearish ট্রেড হয় যার High এবং Low আগের Bullish ট্রেডের High এবং Low এর ভিতরেই সীমাবদ্ধ থাকে, তাহলে এই দুইটি ট্রেডের কন্সনেশনকে Hook Reversal (Bearish) বলা হয়। এই প্যাটার্ন Bearish Reversal সিগন্যাল প্রদান করে থাকে, এই প্যাটার্নের সাথে Inside Day (Bearish) এর অনেকটা মিলে যায়।



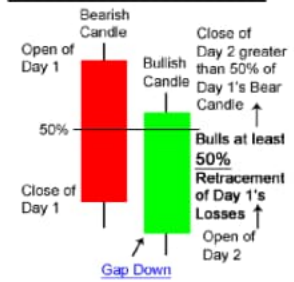
### Hook Reversal (Bearish)



### (55) Piercing Line :

কোন Downtrend মার্কেটে Bearish ট্রেডের পরে কিছু (Gap) নীচ থেকে কোন Bullish ট্রেড শুরু হয়ে যদি এর Closing আগের Bearish ট্রেডের Body এর অর্ধেকের উপরে গিয়ে শেষ হয় তাহলে, এই কন্সিন্সনেশনকে Piercing Line বলা হয়। সাধারণত Downtrend মার্কেটের তলায় এই প্যাটার্ন দেখতে পাওয়া যায় এবং এই প্যাটার্ন Bullish Reversal সিগন্যাল প্রদান করে থাকে।

### Piercing Pattern



### (56) Dark Cloud Cover :

কোন Uptrend মার্কেটে Bullish ট্রেডের পরে কিছু (Gap) উপর থেকে কোন Bearish ট্রেড শুরু হয়ে যদি এর Closing আগের Bullish ট্রেডের Body এর অর্ধেকের নীচে গিয়ে শেষ হয় তাহলে, এই কন্সিন্সনেশনকে Dark Cloud Cover বলা হয়। সাধারণত Uptrend মার্কেটের চূড়ায় এই প্যাটার্ন দেখতে পাওয়া যায় এবং এই প্যাটার্ন Bearish Reversal সিগন্যাল প্রদান করে থাকে।

### Dark Cloud Cover

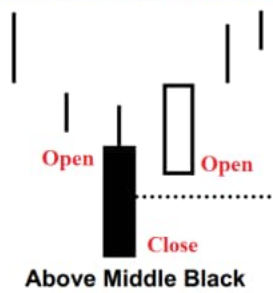


### (57) Above the Stomach :

কোন Downtrend মার্কেটে Bearish ট্রেডের পরে যদি এমন Bullish ট্রেড হয় যার Opening শুরু হয় আগের Bearish ট্রেডের Body এর অর্ধেকের উপরে গিয়ে, তাহলে এই কন্সিডারেশনকে Above the Stomach বলা হয়।

এই প্যাটার্ন Bullish Reversal সিগন্যাল প্রদান করে থাকে, নীচে এর উদাহরণ দেখানো হলো।

### Open above the Stomach



### Above the Stomach

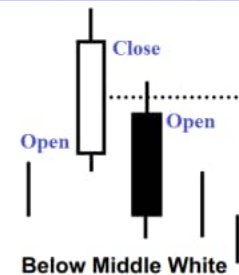


### (58) Below the Stomach :

কোন Uptrend মার্কেটে Bullish ট্রেডের পরে যদি এমন Bearish ট্রেড হয় যার Opening শুরু হয় আগের Bullish ট্রেডের Body এর অর্ধেকের নীচে গিয়ে, তাহলে এই কন্সিডারেশনকে Below the Stomach বলা হয়।

এই প্যাটার্ন Bearish Reversal সিগন্যাল প্রদান করে থাকে, নীচে এর উদাহরণ দেখানো হলো।

### Open below the Stomach



### Below the Stomach



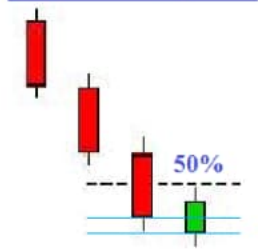


### (59) Thrusting Line (Bullish) :

কোন Downtrend মার্কেটে কিছু (Gap) নীচ থেকে কোন Bullish ট্রেড শুরু হয়ে যদি আগের Bearish ট্রেডের Body এর রেঞ্জের মধ্যে Close হয়, কিন্তু Body এর 50% (অর্ধেক) নীচে Close হয়, তবে এই প্যাটার্নকে Thrusting Line (Bullish) বলা হয়।

এই প্যাটার্ন দুর্বল Bullish Reversal সিগন্যাল প্রদান করে থাকে, কাজেই এই প্যাটার্নের পরে অবশ্যই শক্তিশালী Bullish Candlestick থাকতে হবে আর তা না হলে Downward Continuation হবে।

### Thrusting Line (Bullish)



### Thrusting Line (Bullish)



### (60) Thrusting Line (Bearish) :

কোন Uptrend মার্কেটে কিছু (Gap) উপর থেকে কোন Bearish ট্রেড শুরু হয়ে যদি আগের Bullish ট্রেডের Body এর রেঞ্জের মধ্যে Close হয়, কিন্তু Body এর 50% (অর্ধেক) উপরে Close হয়, তবে এই প্যাটার্নকে Thrusting Line (Bearish) বলা হয়।

এই প্যাটার্ন দুর্বল Bearish Reversal সিগন্যাল প্রদান করে থাকে, কাজেই এই প্যাটার্নের পরে অবশ্যই শক্তিশালী Bearish Candlestick থাকতে হবে আর তা না হলে Upward Continuation হবে।

### Thrusting Line (Bearish)



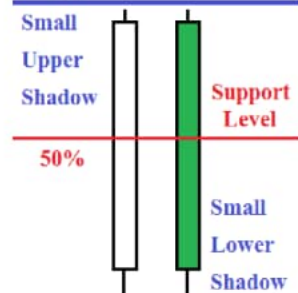
### Thrusting Line (Bearish)



### (61) Big White Candle :

ছোট আকৃতির Upper Shadow এবং Lower Shadow বিশিষ্ট খুব বড় আকারের সাদা (সবুজ) রঙের Candlestick কে Big White Candle বলা হয়। এই জাতীয় Candlestick আবির্ভাবের পর মার্কেটে সাধারণত Upward Continuation চলতে থাকে, অবশ্য এই Candlestick এর পরে শক্তিশালী Bearish ট্রেন্ড হলে মার্কেটে Downtrend Reversal ঘটতে পারে। সাধারণত আশেপাশে কোন Support Line না থাকলে এই Big White Candle এর 50% কে Support Level ধরা যায়।

### Big White Candle



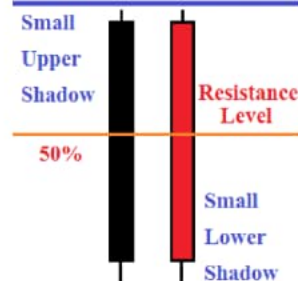
### Big White Candle



### (62) Big Black Candle :

ছোট আকৃতির Upper Shadow এবং Lower Shadow বিশিষ্ট খুব বড় আকারের কালো (লাল) রঙের Candlestick কে Big Black Candle বলা হয়। এই জাতীয় Candlestick আবির্ভাবের পর মার্কেটে সাধারণত Downward Continuation চলতে থাকে, অবশ্য এই Candlestick এর পরে শক্তিশালী Bullish ট্রেন্ড হলে মার্কেটে Uptrend Reversal ঘটতে পারে। সাধারণত আশেপাশে কোন Resistance Line না থাকলে এই Big Black Candle এর 50% কে Resistance Level ধরা যায়।

### Big Black Candle



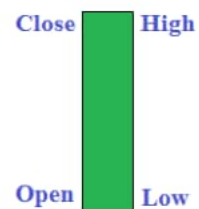
### Big Black Candle



### (63) White Marubozu :

কোন Candlestick এর সামান্য পরিমাণেও কোন Shadow না থাকলে ঐ Candlestick টিকে Marubozu বলা হয়। যে Candlestick এর Opening Price = Low এবং Closing Price = High, সেই Candlestick টিকে White Marubozu বলা হয়। সাধারণত মার্কেটে White Marubozu (Bullish) আবির্ভূত হলে মার্কেটে Upward Continuation বজায় থাকে, তবে এর পরে বড় Bearish ট্রেড হলে মার্কেটে Bearish Reversal এর ঘটনা ঘটতে পারে।

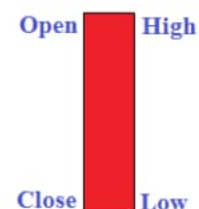
### White Marubozu



### (64) Black Marubozu :

কোন Candlestick এর সামান্য পরিমাণেও কোন Shadow না থাকলে ঐ Candlestick টিকে Marubozu বলা হয়। যে Candlestick এর Opening Price = High এবং Closing Price = Low, সেই Candlestick টিকে Black Marubozu বলা হয়। সাধারণত মার্কেটে Black Marubozu (Bearish) আবির্ভূত হলে মার্কেটে Downward Continuation বজায় থাকে, তবে এর পরে বড় Bullish ট্রেড হলে মার্কেটে Bullish Reversal এর ঘটনা ঘটতে পারে।

### Black Marubozu





### (65) Open Marubozu (White) :

কোন Bullish ট্রেডের Open এবং Low এক সমান হয়ে গেলে (Open = Low), ঐ ট্রেডের Candlestick যে রূপ ধারণ করবে তাকেই Open Marubozu (White) বলা হয়। ঐ ট্রেড দ্বারা মার্কেটের Upward Continuation কে ইঙ্গিত করা হয়, তবে ঐ ট্রেডের পরে শক্তিশালী Bearish ট্রেড হলে মার্কেটের Downtrend Reversal হয়।

**Open  
Marubozu  
(White)**



### (66) Open Marubozu (Black) :

কোন Bearish ট্রেডের Open এবং High এক সমান হয়ে গেলে (Open = High), ঐ ট্রেডের Candlestick যে রূপ ধারণ করবে তাকেই Open Marubozu (Black) বলা হয়, ঐ ট্রেড দ্বারা মার্কেটের Downward Continuation কে ইঙ্গিত করা হয়, তবে ঐ ট্রেডের পরে শক্তিশালী Bullish ট্রেড হলে মার্কেটের Uptrend Reversal হয়।

**Open  
Marubozu  
(Black)**



### (67) Close Marubozu (White) :

কোন Bullish ট্রেডের Close এবং High এক সমান হয়ে গেলে (Close = High), ঐ ট্রেডের Candlestick যে রূপ ধারণ করবে তাকেই Close Marubozu (White) বলা হয়। ঐ ট্রেড দ্বারা মার্কেটের Upward Continuation কে ইঙ্গিত করা হয়, তবে ঐ ট্রেডের পরে শক্তিশালী Bearish ট্রেড হলে মার্কেটের Downtrend Reversal হয়।

**Close  
Marubozu  
(White)**



### (68) Close Marubozu (Black) :

কোন Bearish ট্রেডের Close এবং Low এক সমান হয়ে গেলে (Close = Low), ঐ ট্রেডের Candlestick যে রূপ ধারণ করবে তাকেই Close Marubozu (Black) বলা হয়। ঐ ট্রেড দ্বারা মার্কেটের Downward Continuation কে ইঙ্গিত করা হয়, তবে ঐ ট্রেডের পরে শক্তিশালী Bullish ট্রেড হলে মার্কেটের Uptrend Reversal হয়।

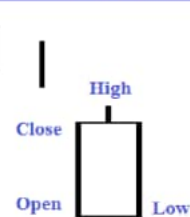
**Close  
Marubozu  
(Black)**



### (69) Belt Hold (Bullish) :

সাধারণত Downtrend মার্কেটে অনেক সময় এমন Bullish Candlestick দেখতে পাওয়া যায় যার কোন Lower Shadow থাকে না (Open = Low) এবং Upper Shadow খুব ছোট হয় (Close এবং High প্রায় সমান), এই ধরনের Candlestick কে Belt Hold (Bullish) বলা হয়। এই Candlestick তখনই Uptrend Reversal ইঙ্গিত করে যখন এর পরে কোন Confirmation **Bullish** Candlestick থাকে, নীচে এর উদাহরণ দেখান হল।

### Belt Hold (Bullish)



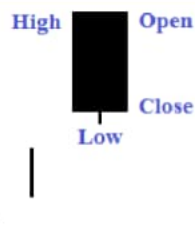
### Belt Hold (Bullish)



### (70) Belt Hold (Bearish) :

সাধারণত Uptrend মার্কেটে অনেক সময় এমন Bearish Candlestick দেখতে পাওয়া যায় যার কোন Upper Shadow থাকে না (Open = High) এবং Lower Shadow খুব ছোট হয় (Close এবং Low প্রায় সমান), এই ধরনের Candlestick কে Belt Hold (Bearish) বলা হয়। এই Candlestick তখনই Downtrend Reversal ইঙ্গিত করে যখন এর পরে কোন Confirmation **Bearish** Candlestick থাকে, নীচে এর উদাহরণ দেখান হল।

### Belt Hold (Bearish)



### Belt Hold (Bearish)





### (71) Concealing Baby Swallow (Bullish) :

কোন Downtrend মার্কেটে পরপর দুইটি Bearish Marubozu ট্রেড (1,2) হওয়ার পর যদি কিছু (Gap) নীচ থেকে পুনরায় এমন Bearish ট্রেড (3) হয় যে, এটির ট্রেডিং রেঞ্জ আগেরটির (2) মধ্যে চলে আসে এবং এরপরে পুনরায় এতো বড় Bearish Marubozu ট্রেড (4) হয় যে এটি আগেরটিকে (3) সম্পূর্ণরূপে ঢেকে ফেলে, তাহলে এই পুরো কন্সলেনেশনকে (1,2,3,4) একত্রে “Concealing Baby Swallow” বলা হয়। এই প্যাটার্ন Bullish Reversal সিগন্যাল প্রদান করে থাকে, নীচে এর উদাহরণ দেখানো হলো।



### Concealing Baby Swallow



### (72) Concealing Baby Swallow (Bearish Continuation) :

“Concealing Baby Swallow” প্যাটার্নের পরে যদি শক্তিশালী Bearish ট্রেড হয় তবে, এই প্যাটার্নের পরে মার্কেটে Bullish Reversal না হয়ে Bearish Continuation হয়, নীচে এর উদাহরণ দেখানো হলো।



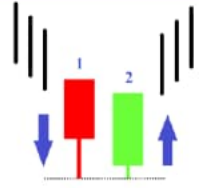
### Concealing Baby Swallow (Bearish Continuation)



### (73) Tweezer Bottom :

কোন Downtrend মার্কেটে কোন Bearish ট্রেডের (1) পরের ট্রেডটি (2) যদি Bullish হয় এবং উভয়ের Low Price যদি সমান হয় তাহলে, এই দুই ট্রেডের (1,2) কম্বিনেশনকে Tweezer Bottom বলা হয়। সাধারণত Downtrend মার্কেটের Price হ্রাসের সাথে ভিন্ন মত পোষণ করার কারণেই এই Tweezer Bottom প্যাটার্ন তৈরী হয়, এই প্যাটার্ন Bullish Reversal সিগন্যাল প্রদান করে থাকে।

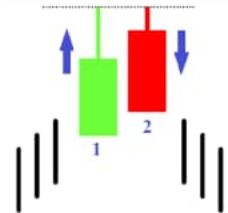
### Tweezer Bottom



### (74) Tweezer Top :

কোন Uptrend মার্কেটে কোন Bullish ট্রেডের (1) পরের ট্রেডটি (2) যদি Bearish হয় এবং উভয়ের High Price যদি সমান হয় তাহলে, এই দুই ট্রেডের (1,2) কম্বিনেশনকে Tweezer Top বলা হয়। সাধারণত Uptrend মার্কেটের Price বৃদ্ধির সাথে ভিন্ন মত পোষণ করার কারণেই এই Tweezer Top প্যাটার্ন তৈরী হয়, এই প্যাটার্ন Bearish Reversal সিগন্যাল প্রদান করে থাকে।

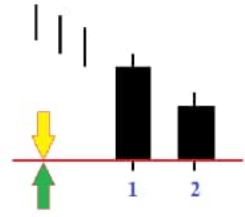
### Tweezer Top



### (75) Matching Low :

কোন Downtrend মার্কেটে Bearish ট্রেডের (1) পরে যদি পুনরায় এমন Bearish ট্রেড (2) হয় যাতে আগের (1) এবং পরের (2) ট্রেডের Closing একই হয়ে যায়, তাহলে এই দুই ট্রেডের (1,2) কন্সনেশনকে Matching Low বলা হয়। এই প্যাটার্ন দেখতে Tweezer Bottom এর মত এবং এই প্যাটার্ন Bullish Reversal সিগন্যাল প্রদান করে থাকে, নীচে এর উদাহরণ দেখানো হলো।

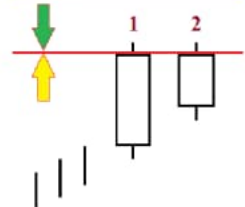
### Matching Low



### (76) Matching High :

কোন Uptrend মার্কেটে Bullish ট্রেডের (1) পরে যদি পুনরায় এমন Bullish ট্রেড (2) হয় যাতে আগের (1) এবং পরের (2) ট্রেডের Closing একই হয়ে যায়, তাহলে এই দুই ট্রেডের (1,2) কন্সনেশনকে Matching High বলা হয়। এই প্যাটার্ন দেখতে Tweezer Top এর মত এবং এই প্যাটার্ন Bearish Reversal সিগন্যাল প্রদান করে থাকে, নীচে এর উদাহরণ দেখানো হলো।

### Matching High

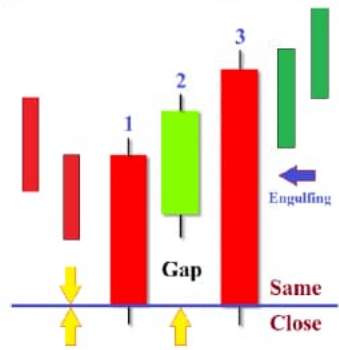




### (77) Stick Sandwich (Bullish) :

কোন Downtrend মার্কেটে যদি এমন Bearish ট্রেড (1) হয় যার Closing প্রায় Low এর কাছাকাছি এবং এর পরে কিছু (Gap) উপরে যদি এমন Bullish ট্রেড (2) হয় যার Closing আগের Bearish ট্রেডের (1) Opening এর উপরে হয় এবং সর্বশেষে যদি আবার এমন Bearish ট্রেড (3) হয় যার Closing প্রথমটির (1) প্রায় সমান এবং এটি (3) আগেরটিকে (2) ঢেকে ফেলে (Engulfing), তাহলে এই তিন ট্রেডের কন্সলিডেশনকে Stick Sandwich (Bullish) বলা হয়, তবে এই প্যাটার্নের পরে Buy এর জন্য শক্তিশালী Bullish Candlestick দেখা পর্যন্ত অপেক্ষা করা উচিত।

### Stick Sandwich (Bullish)



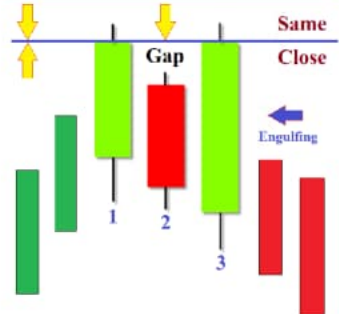
### Stick Sandwich (Bullish)



### (78) Stick Sandwich (Bearish) :

কোন Uptrend মার্কেটে যদি এমন Bullish ট্রেড (1) হয় যার Closing প্রায় High এর কাছাকাছি এবং এর পরে কিছু (Gap) নিচে যদি এমন Bearish ট্রেড (2) যার Closing আগের Bullish ট্রেডের (1) Opening এর নিচে হয় এবং সর্বশেষে যদি আবার এমন Bullish ট্রেড (3) হয় যার Closing প্রথমটির (1) প্রায় সমান এবং এটি (3) আগেরটিকে (2) ঢেকে ফেলে (Engulfing), তাহলে এই তিন ট্রেডের কন্সলিডেশনকে Stick Sandwich (Bearish) বলা হয়, তবে এই প্যাটার্নের পরে Sale এর জন্য শক্তিশালী Bearish Candlestick দেখা পর্যন্ত অপেক্ষা করা উচিত।

### Stick Sandwich (Bearish)



### Stick Sandwich (Bearish)



### (79) Gap Up / Rising Window :

কোন Uptrend মার্কেটে কোন Candlestick এর Upper Shadow এর কিছু (Gap) উপরে যখন পরের Candlestick এর Lower Shadow শুরু হয় এবং পরবর্তী কয়েকটি ট্রেডের Closing (3,4,5) যদি ঐ Gap এর ভিতর সংঘটিত না হয়, তখন ঐ Gap বা, দূরত্বকে Gap Up অথবা, Rising Window বলা হয়। সাধারণত এই Gap Up পরবর্তীতে Support হিসেবে দীর্ঘ-দিন বজায় থাকে, অনেকটা স্থায়ী Support এর মত, নীচে Gap Up এর একটি উদাহরণ দেওয়া হল।



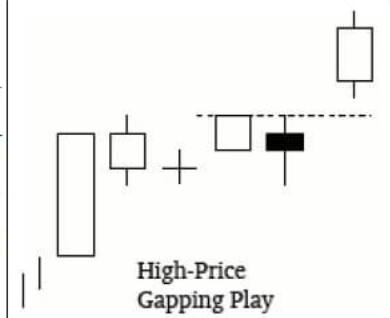
### (80) Gap Down / Falling Window :

কোন Downtrend মার্কেটে কোন Candlestick এর Lower Shadow এর কিছু (Gap) নীচে যখন পরের Candlestick এর Upper Shadow শুরু হয় এবং পরবর্তী কয়েকটি ট্রেডের Closing (3,4,5) যদি ঐ Gap এর ভিতর সংঘটিত না হয়, তখন ঐ Gap বা, দূরত্বকে Gap Down অথবা, Falling Window বলা হয়। সাধারণত এই Gap Down পরবর্তীতে Resistance হিসেবে দীর্ঘ-দিন বজায় থাকে, অনেকটা স্থায়ী Resistance এর মত, নীচে Gap Down এর একটি উদাহরণ দেওয়া হল।

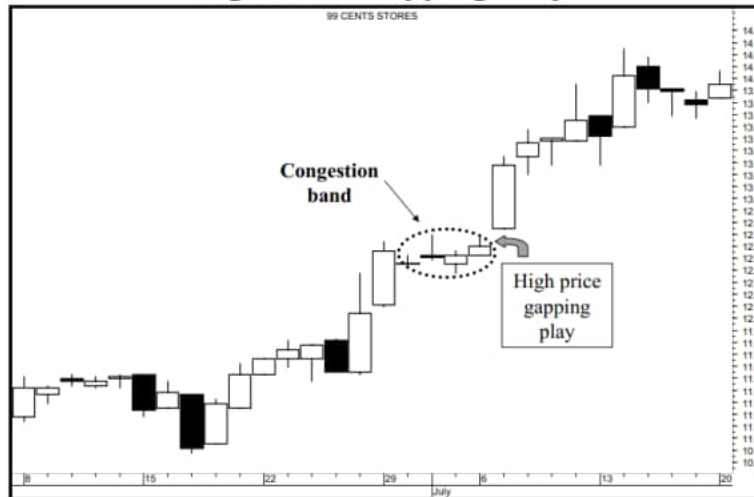


### (81) High Price Gapping Play :

কোন Uptrend মার্কেটে Price দ্রুত বৃদ্ধি পেয়ে যদি Resistance Level এ পৌঁছে যায় এবং অতঃপর অনেকগুলো ছোট ছোট ট্রেড হয় এবং তারপরে কিছু (Gap) উপর থেকে Price আবার বৃদ্ধি পেয়ে মার্কেট উর্ধ্বগামী হয়, তখন এই কন্সনেশনকে High Price Gapping Play বলা হয়। এই প্যাটার্ন মূলতঃ মার্কেটের Upward Continuation (Buy এর) সিগন্যাল প্রদান করে থাকে।



### High Price Gapping Play



### (82) Low Price Gapping Play :

কোন Downtrend মার্কেটে Price দ্রুত হ্রাস পেয়ে যদি Support Level এ পৌঁছে যায় এবং অতঃপর অনেকগুলো ছোট ছোট ট্রেড হয় এবং তারপরে কিছু (Gap) নীচ থেকে Price আবার হ্রাস পেয়ে মার্কেট নিম্নগামী হয়, তখন এই কন্সনেশনকে Low Price Gapping Play বলা হয়। এই প্যাটার্ন মূলতঃ মার্কেটের Downward Continuation (Sale এর) সিগন্যাল প্রদান করে থাকে।



### Low Price Gapping Play



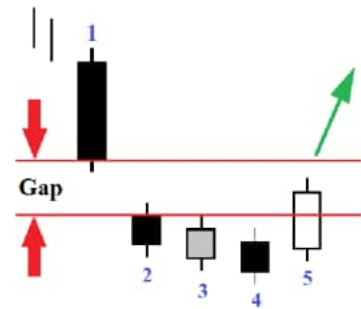


### (83) Breakaway (Bullish) :

কোন Downtrend মার্কেটে শক্তিশালী Bearish ট্রেড (1) হওয়ার কিছু (Gap) নীচে যদি পরের ট্রেডটি (2) Bearish হয় এবং এরপর আরও দুই দিন ঐ একই Gap নীচে Bearish/Bullish ট্রেড হয় (3, 4) এবং ৫ম দিনের দিন এই রকম Bullish ট্রেড হয় যে, ৫ম দিনের Closing প্রথম দুই দিনের Gap এর মধ্যে সংঘটিত হয়, তাহলে এই পাঁচ দিনের ট্রেডিং কন্সনেশনকে Breakaway (Bullish) বলা হয়।

Breakaway (Bullish) দেখতে অনেকটা Gap Down এর মত তবে, Breakaway (Bullish) মার্কেটের Uptrend Reversal কে নির্দেশ করে।

### Breakaway (Bullish)

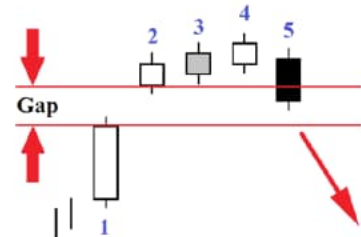


### (84) Breakaway (Bearish) :

কোন Uptrend মার্কেটে শক্তিশালী Bullish ট্রেড (1) হওয়ার কিছু (Gap) উপরে যদি পরের ট্রেডটি (2) Bullish হয় এবং এরপর আরও দুই দিন ঐ একই Gap উপরে Bullish/Bearish ট্রেড হয় (3, 4) এবং ৫ম দিনের দিন এই রকম Bearish ট্রেড হয় যে, ৫ম দিনের Closing প্রথম দুই দিনের Gap এর মধ্যে সংঘটিত হয়, তাহলে এই পাঁচ দিনের ট্রেডিং কন্সনেশনকে Breakaway (Bearish) বলা হয়।

Breakaway (Bearish) দেখতে অনেকটা Gap Up এর মত তবে, Breakaway (Bearish) মার্কেটের Downtrend Reversal কে নির্দেশ করে।

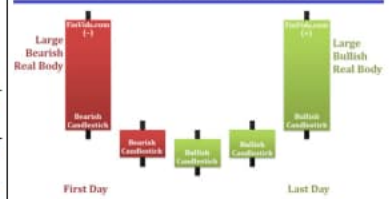
### Breakaway (Bearish)



### (85) Tower Bottom :

কোন Downtrend মার্কেটে বড় Bearish ট্রেডের পর অনেক সময়ই দেখা যায় যে, Price আর কমছে না, এই অবস্থায় অনেকগুলো ছোট Body বিশিষ্ট ট্রেডের পর মার্কেট ঘুড়ে দাঁড়ায় এবং Uptrend Reversal শুরু হয়ে যায়, এর ফলে Downtrend থেকে Uptrend এ যাওয়া পর্যন্ত Candlestick সমূহ একটা খালার (বাটির) আকার ধারণ করে, এই প্যাটার্নকে তখন Tower Bottom বলা হয়। এই প্যাটার্ন Uptrend Reversal সিগন্যাল প্রদান করে থাকে।

### Tower Bottom



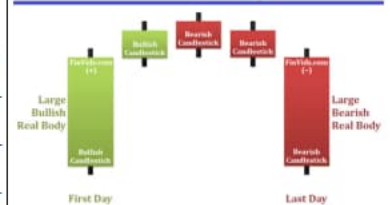
### Tower Bottom



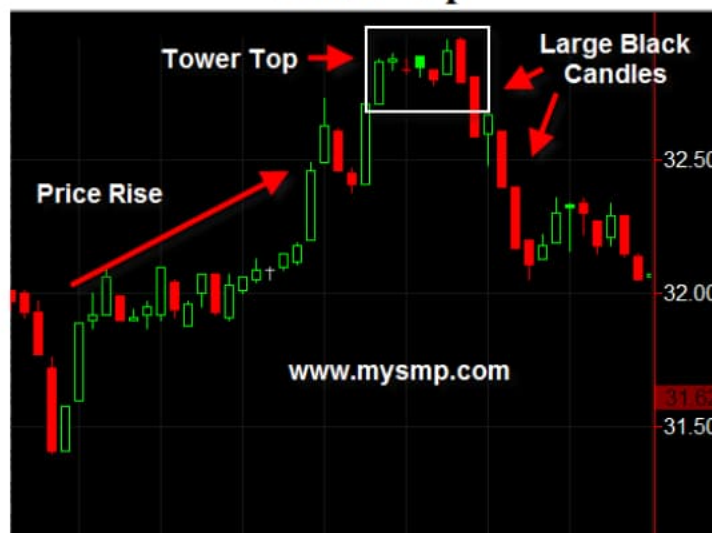
### (86) Tower Top :

কোন Uptrend মার্কেটে বড় Bullish ট্রেডের পর অনেক সময়ই দেখা যায় যে, Price আর বৃদ্ধি পাচ্ছে না, এই অবস্থায় অনেকগুলো ছোট Body বিশিষ্ট ট্রেডের পর মার্কেট ঘুড়ে পড়ে যায় এবং Downtrend Reversal শুরু হয়ে যায়, এর ফলে Uptrend থেকে Downtrend এ যাওয়া পর্যন্ত Candlestick সমূহ একটা টুপির (উল্টানো বাটির) আকার ধারণ করে, এই প্যাটার্নকে তখন Tower Top বলা হয়। এই প্যাটার্ন Downtrend Reversal সিগন্যাল প্রদান করে থাকে।

### Tower Top



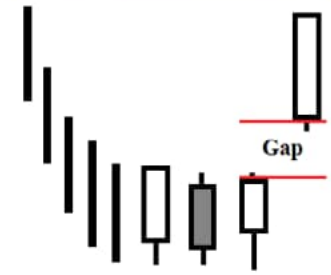
### Tower Top



### (87) Fry Pan Bottom :

কোন Downtrend মার্কেটে অনেকগুলো ছোট ছোট ট্রেড গর্ত কিংবা, বাটি সদৃশ সজ্জায় সংঘটিত হওয়ার পরে যদি উপরের দিকে একটা দূরত্ব (Rising Window বা, Gap Up) রেখে মার্কেটের নতুন ট্রেড শুরু হয়, তাহলে এই কন্সিন্সনকে Fry Pan Bottom বলা হয়। এই প্যাটার্ন শক্তিশালী Bullish Reversal সিগন্যাল প্রদান করে থাকে।

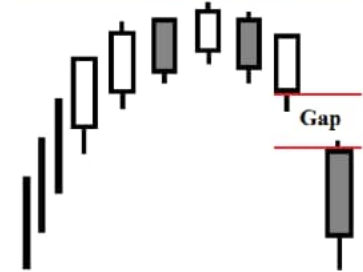
### Fry Pan Bottom



### (88) Dumping Top :

কোন Uptrend মার্কেটে অনেকগুলো ছোট ছোট ট্রেড টুপি কিংবা, উল্টানো বাটি সদৃশ সজ্জায় সংঘটিত হওয়ার পরে যদি নীচের দিকে একটা দূরত্ব (Falling Window বা, Gap Down) রেখে মার্কেটের নতুন ট্রেড শুরু হয়, তাহলে এই কন্সিন্সনকে Dumping Top বলা হয়। এই প্যাটার্ন শক্তিশালী Bearish Reversal সিগন্যাল প্রদান করে থাকে।

### Dumping Top

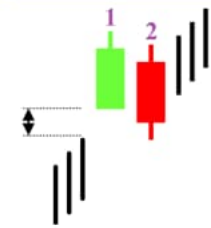




### (89) Upside Tasuki Gap :

কোন Uptrend মার্কেটে কোন Upward Gap এ Bullish ট্রেড (1) হওয়ার পরেই যদি এমন Bearish ট্রেড (2) হয় যে, এর (2) Opening আগেরটির (1) Closing এর নীচে এবং এর (2) Closing আগেরটির (1) Opening এর নীচে হয়, তখন স্বাভাবিক ভাবেই সন্দেহ দেখা দেয় যে, এবার বোধ হয় মার্কেটে Downtrend শুরু হবে, কিন্তু Bullish Tasuki এর নিয়ম হল – এটি প্রকৃত পক্ষে Upward Continuation এর সিগন্যাল, নীচে এর উদাহরণ দেখান হল।

### Bullish Tasuki



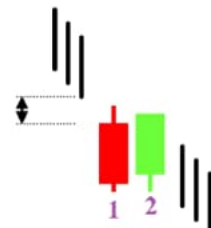
## Upside Tasuki Gap



### (90) Downside Tasuki Gap :

কোন Downtrend মার্কেটে কোন Downward Gap এ Bearish ট্রেড (1) হওয়ার পরেই যদি এমন Bullish ট্রেড (2) হয় যে, এর (2) Opening আগেরটির (1) Closing এর উপরে এবং এর (2) Closing আগেরটির (1) Opening এর উপরে হয়, তখন স্বাভাবিক ভাবেই সন্দেহ দেখা দেয় যে, এবার বোধ হয় মার্কেটে Uptrend শুরু হবে, কিন্তু Bearish Tasuki এর নিয়ম হল – এটি প্রকৃত পক্ষে Downward Continuation এর সিগন্যাল, নীচে এর উদাহরণ দেখান হল।

### Bearish Tasuki



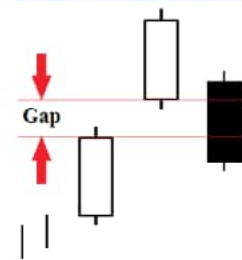
## Downside Tasuki Gap



### (91) Upside Gap Three Methods :

কোন Uptrend মার্কেটে কোন Bullish ট্রেডের পরে যদি কিছু (Gap) উপরে পুনরায় Bullish ট্রেড হয় এবং পরবর্তীতে এমন Bearish ট্রেড হয় যে, আগের দুই Bullish ট্রেডের Gap এই Bearish ট্রেড দ্বারা পূরণ হয়ে যায়, তবে এই তিন ট্রেডের কন্সলিডেশনকে Upside Gap Three Methods বলা হয়। এই প্যাটার্ন মার্কেটের Bearish Reversal কে ইঙ্গিত করে না, বরং Bullish Continuation কেই ইঙ্গিত করে, নীচে এর নমুনা দেখান হল।

### Upside Gap Three Methods



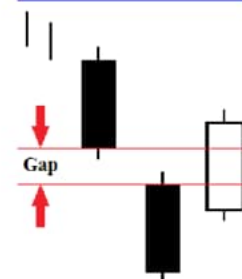
### Upside Gap Three Methods



### (92) Downside Gap Three Methods :

কোন Downtrend মার্কেটে কোন Bearish ট্রেডের পরে যদি কিছু (Gap) নীচে পুনরায় Bearish ট্রেড হয় এবং পরবর্তীতে এমন Bullish ট্রেড হয় যে, আগের দুই Bearish ট্রেডের Gap এই Bullish ট্রেড দ্বারা পূরণ হয়ে যায়, তবে এই তিন ট্রেডের কন্সলিডেশনকে Downside Gap Three Methods বলা হয়। এই প্যাটার্ন মার্কেটের Bullish Reversal কে ইঙ্গিত করে না, বরং Bearish Continuation কেই ইঙ্গিত করে, নীচে এর নমুনা দেখান হল।

### Downside Gap Three Methods



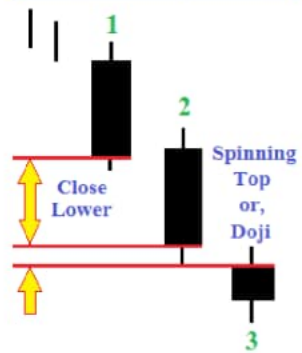
### Downside Gap Three Methods



### (93) Deliberation (Bullish) :

কোন Downtrend মার্কেটে শক্তিশালী Bearish ট্রেডের (1) পরেও যদি পুনরায় এমন Bearish ট্রেড (2) হয় যে এর Closing আগেরটির চেয়ে অনেক নীচে হয় এবং সেই সাথে পরের ট্রেডটিও (3) কিছু (Gap) নীচে Bearish ট্রেড হয়ে এই Candlestick টি Spinning Top অথবা Doji তে পরিণত হয়ে যায় তবে, এই প্যাটার্নকে Deliberation (Bullish) বলা হয়। এই Deliberation (Bullish) প্যাটার্ন দেখতে অনেকটা Descent Block এর মত এবং এটি মার্কেটের Uptrend Reversal সিগন্যাল প্রদান করে থাকে।

### Deliberation (Bullish)



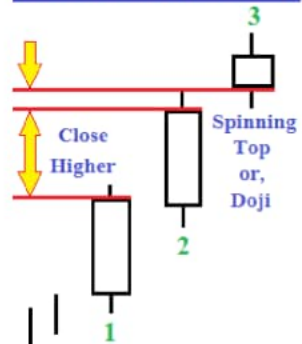
### Deliberation (Bullish)



### (94) Deliberation (Bearish) :

কোন Uptrend মার্কেটে শক্তিশালী Bullish ট্রেডের (1) পরেও যদি পুনরায় এমন Bullish ট্রেড (2) হয় যে এর Closing আগেরটির চেয়ে অনেক উঁচুতে হয় এবং সেই সাথে পরের ট্রেডটিও (3) কিছু (Gap) উপরে Bullish ট্রেড হয়ে এই Candlestick টি Spinning Top অথবা Doji তে পরিণত হয়ে যায় তবে, এই প্যাটার্নকে Deliberation (Bearish) বলা হয়। এই Deliberation (Bearish) প্যাটার্ন দেখতে অনেকটা Advance Block এর মত এবং এটি মার্কেটের Downtrend Reversal সিগন্যাল প্রদান করে থাকে।

### Deliberation (Bearish)



### Deliberation (Bearish)

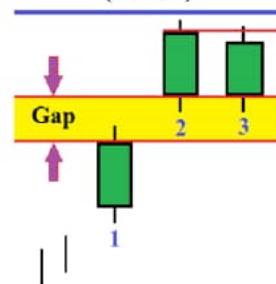




### (95) Side by Side White Lines (Bullish) :

কোন Uptrend মার্কেটে (1) বেশ (Gap) উপরে কোন Bullish ট্রেড (2) হওয়ার পরে যদি ঐ একই (Gap) উচ্চতায় প্রায় একই রকম আবার Bullish ট্রেড (3) হয় তবে, শেষের এই দুই ট্রেডকে (2, 3) Side by Side White Lines (Bullish) বলা হয়। এই প্যাটার্ন মূলতঃ মার্কেটের Upward Continuation সিগন্যাল প্রদান করে থাকে, নিচে এর উদাহরণ দেখানো হলো।

### Side by Side White Lines (Bullish)



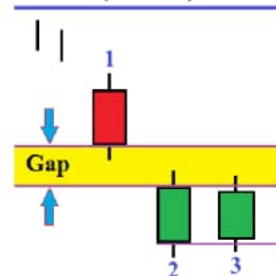
### Side by Side White Lines (Bullish)



### (96) Side by Side White Lines (Bearish) :

কোন Downtrend মার্কেটে (1) বেশ (Gap) নিচে কোন Bullish ট্রেড (2) হওয়ার পরে যদি ঐ একই (Gap) নিচে প্রায় একই রকম আবার Bullish ট্রেড (3) হয় তবে, শেষের এই দুই ট্রেডকে (2, 3) Side by Side White Lines (Bearish) বলা হয়। এই প্যাটার্ন মূলতঃ মার্কেটের Downward Continuation সিগন্যাল প্রদান করে থাকে, নিচে এর উদাহরণ দেখানো হলো।

### Side by Side White Lines (Bearish)

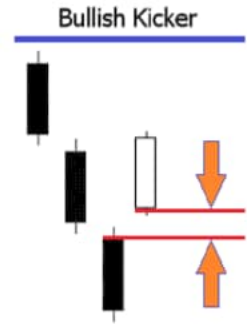


### Side by Side White Lines (Bearish)



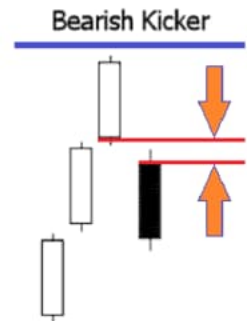
### (97) Bullish Kicking :

কোন Downtrend মার্কেটে কোন Bearish Marubozu তৈরী হওয়ার পরে কিছু (Gap) উপরে যদি একটা Bullish Marubozu তৈরী হয়, তবে এই কন্সনেশনকে Bullish Kicking বলা হয়। এই প্যাটার্ন সবচেয়ে শক্তিশালী নির্ভরযোগ্য Uptrend Reversal সিগন্যাল প্রদান করে থাকে। তবে, Marubozu এর পরিবর্তে ছোট Shadow বিশিষ্ট Candlestick হলেও চলবে।



### (98) Bearish Kicking :

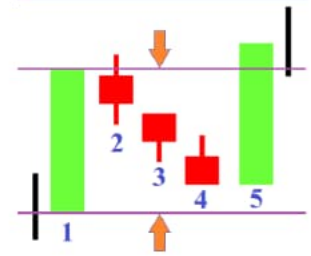
কোন Uptrend মার্কেটে কোন Bullish Marubozu তৈরী হওয়ার পরে কিছু (Gap) নীচে যদি একটা Bearish Marubozu তৈরী হয়, তবে এই কন্সনেশনকে Bearish Kicking বলা হয়। এই প্যাটার্ন সবচেয়ে শক্তিশালী নির্ভরযোগ্য Downtrend Reversal সিগন্যাল প্রদান করে থাকে। তবে, Marubozu এর পরিবর্তে ছোট Shadow বিশিষ্ট Candlestick হলেও চলবে।



### (99) Rising Three Methods :

কোন Uptrend মার্কেটে কোন বড় Bullish ট্রেডের (1) পরে যদি দুইটি কিংবা তিনটি ছোট ছোট Bearish ট্রেড (2,3,4) হয় যারা প্রথমটির (1) ট্রেডিং রেঞ্জের মধ্যে অবস্থান করে এবং অতঃপর এতো বড় একটি Bullish ট্রেড (5) হয় যার Closing প্রথমটির (1) Closing এর উপরে হয়, তবে এই কম্বিনেশনকে Rising Three Methods বলা হয়। এই প্যাটার্ন Upward Continuation সিগন্যাল প্রদান করে থাকে।

### Rising Three



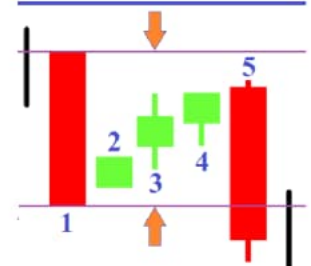
### Rising Three Methods



### (100) Falling Three Methods :

কোন Downtrend মার্কেটে কোন বড় Bearish ট্রেডের (1) পরে যদি দুইটি কিংবা তিনটি ছোট ছোট Bullish ট্রেড (2,3,4) হয় যারা প্রথমটির (1) ট্রেডিং রেঞ্জের মধ্যে অবস্থান করে এবং অতঃপর এতো বড় একটি Bearish ট্রেড (5) হয় যার Closing প্রথমটির (1) Closing এর নিচে হয়, তবে এই কম্বিনেশনকে Falling Three Methods বলা হয়। এই প্যাটার্ন Downward Continuation সিগন্যাল প্রদান করে থাকে।

### Falling Three



### Falling Three Methods

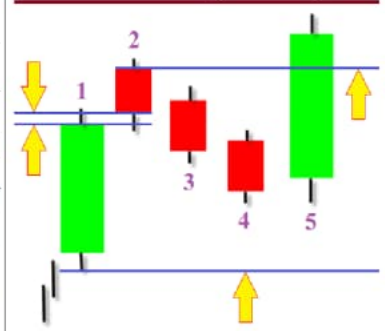




### (101) Mat Hold (Bullish) :

কোন Uptrend মার্কেটে বড় Bullish ট্রেড (1) হওয়ার পরে কিছু (Gap) উপরে যদি ছোট Body বিশিষ্ট Bearish ট্রেড (2) হয় এবং এরপরে প্রায় একই রকম আরও দুইটি ছোট Bearish ট্রেড হয় (3,4) যেন এই দুইটি প্রথমটির (1) Low এর উপরে থাকে এবং সর্বশেষে এমন বড় Bullish ট্রেড (5) হয় যে এটি পূর্বের চারটি ট্রেডের (1,2,3,4) উপরে Close হয়, তাহলে এই প্যাটার্নকে Mat Hold (Bullish) বলা হয়। এই প্যাটার্নটি দেখতে অনেকটাই Rising Three Methods এর মতো এবং এটিও Upward Continuation সিগন্যাল প্রদান করে থাকে।

### Mat Hold (Bullish)



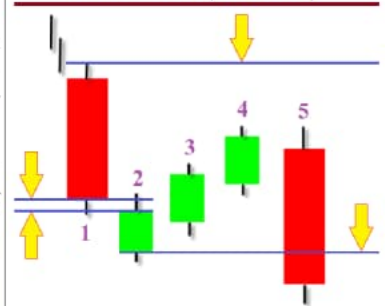
### Mat Hold (Bullish)



### (102) Mat Hold (Bearish) :

কোন Downtrend মার্কেটে বড় Bearish ট্রেড (1) হওয়ার পরে কিছু (Gap) নিচে যদি ছোট Body বিশিষ্ট Bullish ট্রেড (2) হয় এবং এরপরে প্রায় একই রকম আরও দুইটি ছোট Bullish ট্রেড হয় (3,4) যেন এই দুইটি প্রথমটির (1) High এর নিচে থাকে এবং সর্বশেষে এমন বড় Bearish ট্রেড (5) হয় যে এটি পূর্বের চারটি ট্রেডের (1,2,3,4) নিচে Close হয়, তাহলে এই প্যাটার্নকে Mat Hold (Bearish) বলা হয়। এই প্যাটার্নটি দেখতে অনেকটাই Falling Three Methods এর মতো এবং এটিও Downward Continuation সিগন্যাল প্রদান করে থাকে।

### Mat Hold (Bearish)



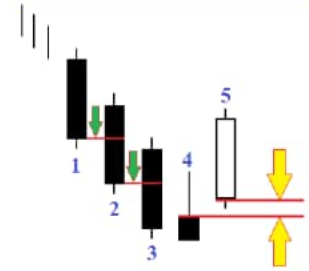
### Mat Hold (Bearish)



### (103) Ladder Bottom :

কোন Downtrend মার্কেটে ধারাবাহিক ভাবে তিনটি শক্তিশালী Bearish ট্রেড (1,2,3) হওয়ার পরে যদি চতুর্থ ট্রেডটি (4) ছোট Body বিশিষ্ট এবং লম্বা Upper Shadow বিশিষ্ট Bearish ট্রেড হয় এবং তারপরে পঞ্চম ট্রেডটি (5) কিছু (Gap) উপরে তৈরী হয়ে শক্তিশালী Bullish ট্রেড হয়, তাহলে এই কম্বিনেশনকে Ladder Bottom বলা হয়। এই প্যাটার্ন মার্কেটের Uptrend Reversal সিগন্যাল প্রদান করে থাকে।

### Ladder Bottom



### Ladder Bottom



### (104) Ladder Top :

কোন Uptrend মার্কেটে ধারাবাহিক ভাবে তিনটি শক্তিশালী Bullish ট্রেড (1,2,3) হওয়ার পরে যদি চতুর্থ ট্রেডটি (4) ছোট Body বিশিষ্ট এবং লম্বা Lower Shadow বিশিষ্ট Bullish ট্রেড হয় এবং তারপরে পঞ্চম ট্রেডটি (5) কিছু (Gap) নিচে তৈরী হয়ে শক্তিশালী Bearish ট্রেড হয়, তাহলে এই কম্বিনেশনকে Ladder Top বলা হয়। এই প্যাটার্ন মার্কেটের Downtrend Reversal সিগন্যাল প্রদান করে থাকে।

### Ladder Top

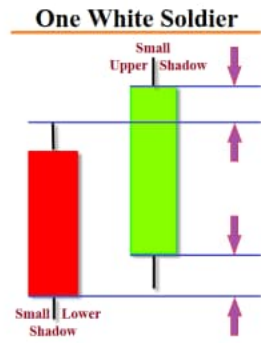


### Ladder Top



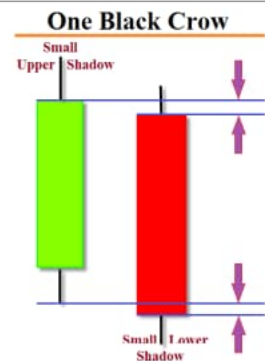
### (105) One White Soldier :

কোন Downtrend মার্কেটে যদি এমন Bearish ট্রেড হয় যার Lower Shadow টি অনেক ছোট হয় এবং এর পরে কিছু (Gap) উপরে এমন বড় Bullish ট্রেড হয় যার Upper Shadow টি অনেক ছোট হয় এবং Closing আগের Bearish ট্রেডের High এর উপরে হয়, তাহলে পরের এই Bullish ট্রেডটিকে One White Soldier বলা হয়। এই প্যাটার্ন Bullish Reversal সিগন্যাল প্রদান করে থাকে, তবে খেয়াল রাখতে হবে যে, উভয় Candlestick দুইটা অনেক লম্বা (বড়) হতে হবে।



### (106) One Black Crow :

কোন Uptrend মার্কেটে যদি এমন Bullish ট্রেড হয় যার Upper Shadow টি অনেক ছোট হয় এবং এর পরে কিছু (Gap) নীচে এমন বড় Bearish ট্রেড হয় যার Lower Shadow টি অনেক ছোট হয় এবং Closing আগের Bullish ট্রেডের Low এর নীচে হয়, তাহলে পরের এই Bearish ট্রেডটিকে One Black Crow বলা হয়। এই প্যাটার্ন Bearish Reversal সিগন্যাল প্রদান করে থাকে, তবে খেয়াল রাখতে হবে যে, উভয় Candlestick দুইটা অনেক লম্বা (বড়) হতে হবে।



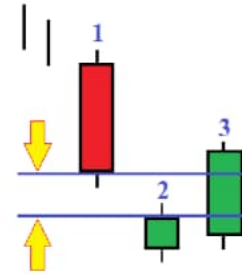


### (107) Two Rabbits :

কোন Downtrend মার্কেটে শক্তিশালী Bearish ট্রেডের (1) পরে যদি অনেক (Gap) নিচে এমন ছোট Bullish ট্রেড (2) হয় যে, এটি ঐ Gap কে পূরণ করতে পারে না এবং পরবর্তীতে পুনরায় এমন Bullish (3) ট্রেড হয় যে, এর Opening পূর্বের (2) Body এর রেঞ্জের মধ্যে হয় এবং Closing প্রথমটির (1) এর Body এর রেঞ্জের মধ্যে হয়, তবে শেষ দুইটা Candlestick কে Two Rabbits বলা হয়।

এই Two Rabbits প্যাটার্ন দেখতে অনেকটা Morning Star এর মত এবং এটি মার্কেটের Uptrend Reversal সিগন্যাল প্রদান করে থাকে।

### Two Rabbits

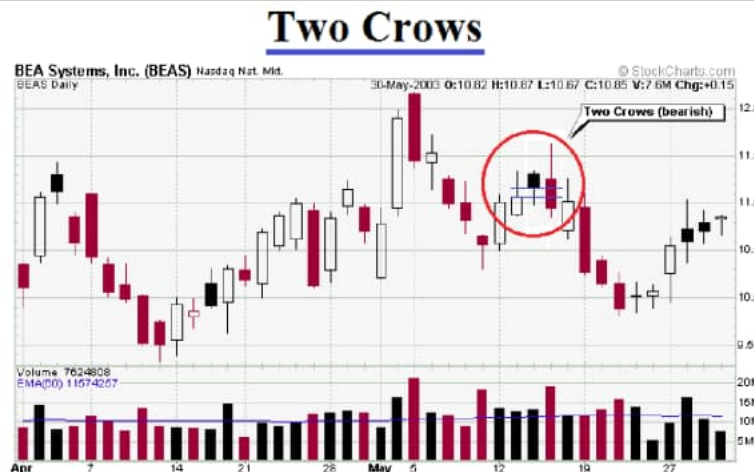
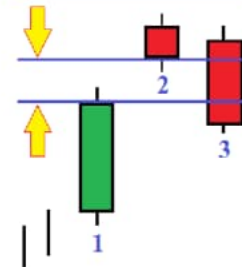


### (108) Two Crows :

কোন Uptrend মার্কেটে শক্তিশালী Bullish ট্রেডের (1) পরে যদি অনেক (Gap) উপরে এমন ছোট Bearish ট্রেড (2) হয় যে, এটি ঐ Gap কে পূরণ করতে পারে না এবং পরবর্তীতে পুনরায় এমন Bearish (3) ট্রেড হয় যে, এর Opening পূর্বের (2) Body এর রেঞ্জের মধ্যে হয় এবং Closing প্রথমটির (1) এর Body এর রেঞ্জের মধ্যে হয়, তবে শেষ দুইটা Candlestick কে Two Crows বলা হয়।

এই Two Crows প্যাটার্ন দেখতে অনেকটা Evening Star এর মত এবং এটি মার্কেটের Downtrend Reversal সিগন্যাল প্রদান করে থাকে।

### Two Crows

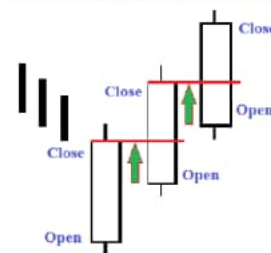


### (109) Three White Soldiers :

কোন Downtrend মার্কেটে অথবা কোন Uptrend মার্কেটের শুরুতে যদি পরপর তিনটি বড় সাইজের Bullish Candlestick দেখা যায় তবে, এই কন্সিন্সেশনকে Three White Soldiers বলা হয়, এই প্যাটার্ন শক্তিশালী Bullish Reversal সিগন্যাল প্রদান করে।

এই ক্ষেত্রে প্রতিটি Candlestick এর Opening আগেরটির Body এর Range থেকে শুরু হয় এবং প্রতিটি ট্রেডিং এ আগের Closing কে ছাড়িয়ে যাওয়ার চেষ্টা অব্যাহত থাকে। এছাড়া এই Candlestick তিনটির Shadow খুব সামান্য পরিমাণেই থাকে।

### Three White Soldiers



## Three White Soldiers



### (110) Three Black Crows :

কোন Uptrend মার্কেটে অথবা কোন Downtrend মার্কেটের শুরুতে যদি পরপর তিনটি বড় সাইজের Bearish Candlestick দেখা যায় তবে, এই কন্সিন্সেশনকে Three Black Crows বলা হয়, এই প্যাটার্ন শক্তিশালী Bearish Reversal সিগন্যাল প্রদান করে।

এই ক্ষেত্রে প্রতিটি Candlestick এর Opening আগেরটির Body এর Range থেকে শুরু হয় এবং প্রতিটি ট্রেডিং এ আগের Closing কে ছাড়িয়ে যাওয়ার চেষ্টা অব্যাহত থাকে। এছাড়া এই Candlestick তিনটির Shadow খুব সামান্য পরিমাণেই থাকে।

### Three Black Crows



## Three Black Crows

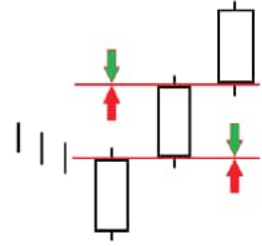


### (111) Identical Three Soldiers :

কোন Downtrend মার্কেটে অথবা Uptrend মার্কেটের শুরুতে যদি এমন তিনটি পরপর Bullish Candlestick দেখা যায় যাদের প্রতিটির Opening আগেরটির Closing এর সমান হয়, তবে এই কন্সিগনেশনকে Identical Three Soldiers বলা হয়।

এই প্যাটার্ন মার্কেটের Bullish Reversal সিগন্যাল প্রদান করে থাকে। উল্লেখ্য যে, তিনটি White Marubozu দ্বারাও এই প্যাটার্ন গঠিত হতে পারে।

### Identical Three Soldiers



### Identical Three Soldiers

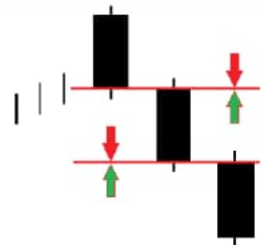


### (112) Identical Three Crows :

কোন Uptrend মার্কেটে অথবা Downtrend মার্কেটের শুরুতে যদি এমন তিনটি পরপর Bearish Candlestick দেখা যায় যাদের প্রতিটির Opening আগেরটির Closing এর সমান হয়, তবে এই কন্সিগনেশনকে Identical Three Crows বলা হয়।

এই প্যাটার্ন মার্কেটের Bearish Reversal সিগন্যাল প্রদান করে থাকে। উল্লেখ্য যে, তিনটি Black Marubozu দ্বারাও এই প্যাটার্ন গঠিত হতে পারে।

### Identical Three Crows



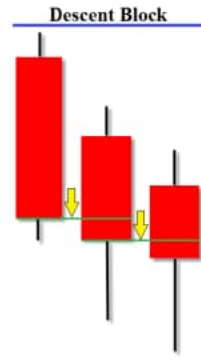
### Identical Three Crows





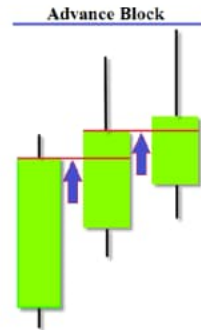
### (113) Descent Block :

Descent Block দেখতে Three Black Crows এর মতো হলেও কিছু বড় পার্থক্য আছে, যেমন – Three Black Crows কে মূলতঃ Uptrend মার্কেটের শেষে (অথবা Downtrend মার্কেটের শুরুতে) আর Descent Block কে Downtrend মার্কেটের শেষে দেখতে পাওয়া যায়। এই প্যাটার্নে প্রতিটি ট্রেডের Body আগেরটির চেয়ে ক্রমান্বয়ে ছোট কিন্তু Lower Shadow ক্রমান্বয়ে বড় হতে থাকে, এই প্যাটার্ন Bullish Reversal সিগন্যাল প্রদান করে থাকে। এই প্যাটার্ন দ্বারা মার্কেটের Downtrend ক্রমশ দুর্বল হয়ে পড়ার ইঙ্গিত পাওয়া যায়।



### (114) Advance Block :

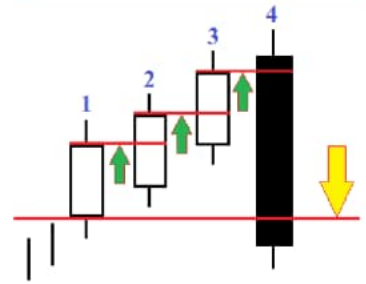
Advance Block দেখতে Three White Soldiers এর মতো হলেও কিছু বড় পার্থক্য আছে, যেমন – Three White Soldiers কে মূলতঃ Downtrend মার্কেটের শেষে (অথবা Uptrend মার্কেটের শুরুতে) আর Advance Block কে Uptrend মার্কেটের শেষে দেখতে পাওয়া যায়। এই প্যাটার্নে প্রতিটি ট্রেডের Body আগেরটির চেয়ে ক্রমান্বয়ে ছোট কিন্তু Upper Shadow ক্রমান্বয়ে বড় হতে থাকে, এই প্যাটার্ন Bearish Reversal সিগন্যাল প্রদান করে থাকে। এই প্যাটার্ন দ্বারা মার্কেটের Uptrend ক্রমশ দুর্বল হয়ে পড়ার ইঙ্গিত পাওয়া যায়।



### (115) Three Line Strike (Bullish) :

কোন Uptrend মার্কেটে ধারাবাহিকভাবে (1,2,3 – Higher Close) Price বৃদ্ধির পরে যদি এমন বিশাল Bearish ট্রেড (4) হয় যার Opening আগেরটির (3) এর Closing থেকে কিছু (Gap) উপরে হয়, অথচ Closing হয় প্রথমটির (1) Opening এর নীচে, তাহলে এই প্যাটার্নকে Three Line Strike (Bullish) বলা হয়। এই প্যাটার্ন Upward Continuation সিগন্যাল প্রদান করে থাকে, তবে এই সিগন্যাল দুর্বল হিসেবে গণ্য হয়।

### Three Line Strike (Bullish)



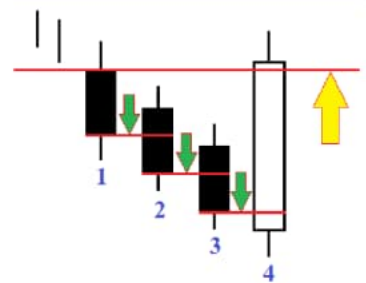
### Three Line Strike (Bullish)



### (116) Three Line Strike (Bearish) :

কোন Downtrend মার্কেটে ধারাবাহিকভাবে (1,2,3 – Lower Close) Price হ্রাসের পরে যদি এমন বিশাল Bullish ট্রেড (4) হয় যার Opening আগেরটির (3) এর Closing থেকে কিছু (Gap) নীচে হয়, অথচ Closing হয় প্রথমটির (1) Opening এর উপরে, তাহলে এই প্যাটার্নকে Three Line Strike (Bearish) বলা হয়। এই প্যাটার্ন Downward Continuation সিগন্যাল প্রদান করে থাকে, তবে এই সিগন্যাল দুর্বল হিসেবে গণ্য হয়।

### Three Line Strike (Bearish)



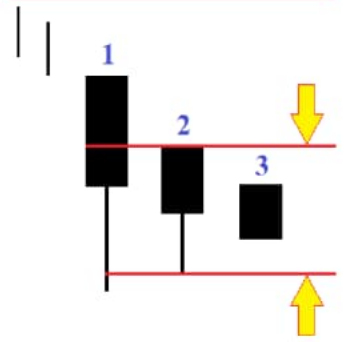
### Three Line Strike (Bearish)



### (117) Three Stars in the South :

কোন Downtrend মার্কেটে যদি বড় কোন Bearish ট্রেড (1) হয় যার Lower Shadow টি অনেক লম্বা এবং এর পরে আবার একটি Bearish ট্রেড (2) হয় যার Body এবং Lower Shadow উভয়ই আগেরটির (1) চেয়ে ছোট হয় ও সেই সাথে আগেরটির (1) ট্রেডিং রেঞ্জের মধ্যে অবস্থান করে এবং সর্বশেষে ছোট Body বিশিষ্ট এমন Bearish Marubozu ট্রেড (3) হয় যেটি আগেরটির (2) ট্রেডিং রেঞ্জের মধ্যে অবস্থান করে, তাহলে এই তিনটি ট্রেডকে Three Stars in the South বলা হয়। এই প্যাটার্ন Bullish Reversal সিগন্যাল প্রদান করে থাকে, নীচে এর উদাহরণ দেখানো হলো।

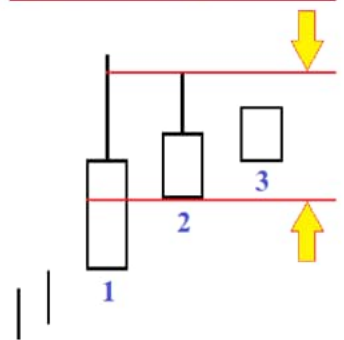
### Three Stars in the South



### (118) Three Stars in the North :

কোন Uptrend মার্কেটে যদি বড় কোন Bullish ট্রেড (1) হয় যার Upper Shadow টি অনেক লম্বা এবং এর পরে আবার একটি Bullish ট্রেড (2) হয় যার Body এবং Upper Shadow উভয়ই আগেরটির (1) চেয়ে ছোট হয় ও সেই সাথে আগেরটির (1) ট্রেডিং রেঞ্জের মধ্যে অবস্থান করে এবং সর্বশেষে ছোট Body বিশিষ্ট এমন Bullish Marubozu ট্রেড (3) হয় যেটি আগেরটির (2) ট্রেডিং রেঞ্জের মধ্যে অবস্থান করে, তাহলে এই তিনটি ট্রেডকে Three Stars in the North বলা হয়। এই প্যাটার্ন Bearish Reversal সিগন্যাল প্রদান করে থাকে, নীচে এর উদাহরণ দেখানো হলো।

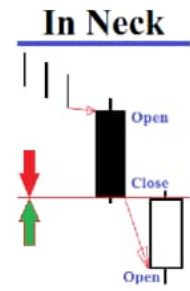
### Three Stars in the North





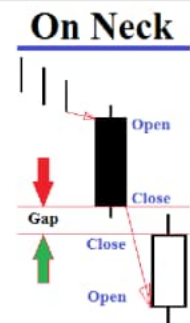
### (119) In Neck :

কোন Downtrend মার্কেটে Bearish ট্রেডের পর অনেক (Gap) নীচ থেকে কোন Bullish ট্রেড শুরু হয়ে যদি আগের Bearish ট্রেডের Closing এর সমান Price এ ঐ Bullish ট্রেডের Closing হয় এবং পরের ট্রেডটি যদি Bearish হয়, তবে ঐ কন্সনেশনকে In Neck বলা হয়। ঐ প্যাটার্নে মার্কেটে Uptrend Reversal না হয়ে বরং Downward Continuation হয়, নীচে এর উদাহরণ দেওয়া হল।



### (120) On Neck :

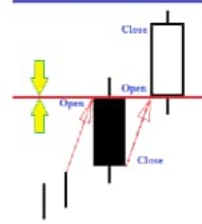
কোন Downtrend মার্কেটে Bearish ট্রেডের পর অনেক (Gap) নীচ থেকে কোন Bullish ট্রেড শুরু হয়ে যদি আগের Bearish ট্রেডের Closing এর কিছু (Gap) নীচে ঐ Bullish ট্রেডের Closing হয়, তবে ঐ কন্সনেশনকে On Neck বলা হয়। ঐ প্যাটার্নে মার্কেটে Uptrend Reversal না হয়ে বরং Downward Continuation হয়, নীচে এর উদাহরণ দেওয়া হল।



### (121) Separating Lines (Bullish) :

কোন Uptrend মার্কেটে অনেক (Gap) উপরে কোন ট্রেড শুরু হওয়ার পর ট্রেডটি যদি Bearish হয় এবং পরের ট্রেডটি যদি Bullish হয় এবং উভয়ের Opening যদি সমান হয়ে যায়, তখন এই কন্সিডারেশনকে Separating Lines (Bullish) বলা হয়। এই প্যাটার্ন মূলতঃ Upward Continuation সিগন্যাল প্রদান করে থাকে, নীচে এর উদাহরণ দেওয়া হল।

### Separating Lines (Bullish)



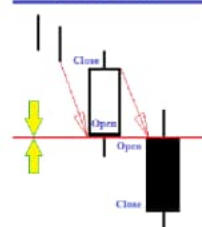
### Separating Lines (Bullish)



### (122) Separating Lines (Bearish) :

কোন Downtrend মার্কেটে অনেক (Gap) নীচে কোন ট্রেড শুরু হওয়ার পর ট্রেডটি যদি Bullish হয় এবং পরের ট্রেডটি যদি Bearish হয় এবং উভয়ের Opening যদি সমান হয়ে যায়, তখন এই কন্সিডারেশনকে Separating Lines (Bearish) বলা হয়। এই প্যাটার্ন মূলতঃ Downward Continuation সিগন্যাল প্রদান করে থাকে, নীচে এর উদাহরণ দেওয়া হল।

### Separating Lines (Bearish)



### Separating Lines (Bearish)



### (123) Meeting Lines (Bullish) :

কোন Downtrend মার্কেটে (1) অনেক (Gap) নীচ থেকে কোন Bullish ট্রেড (2) শুরু হয়ে যদি আগের Bearish ট্রেডের (1) Closing এর সমান লেভেলে এই Bullish ট্রেডের (2) Closing হয়, তাহলে এই প্যাটার্নকে Meeting Lines (Bullish) বলা হয়।

এই প্যাটার্ন Bullish Reversal সিগন্যাল প্রদান করে থাকে, নীচে এর উদাহরণ দেখানো হলো।

### Meeting Lines - Bullish



### Meeting Lines (Bullish)



### (124) Meeting Lines (Bearish) :

কোন Uptrend মার্কেটে (1) অনেক (Gap) উপর থেকে কোন Bearish ট্রেড (2) শুরু হয়ে যদি আগের Bullish ট্রেডের (1) Closing এর সমান লেভেলে এই Bearish ট্রেডের (2) Closing হয়, তাহলে এই প্যাটার্নকে Meeting Lines (Bearish) বলা হয়।

এই প্যাটার্ন Bearish Reversal সিগন্যাল প্রদান করে থাকে, নীচে এর উদাহরণ দেখানো হলো।

### Meeting Lines - Bearish



### Meeting Lines (Bearish)

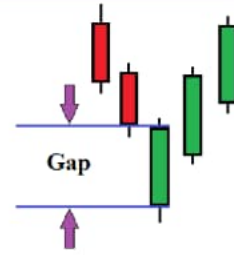




### (125) Counter Attack Line (Bullish) :

Counter Attack Line (Bullish) দেখতে Meeting Lines (Bullish) এর মত প্রায় একই রকম, এই প্যাটার্নও Downtrend মার্কেটের তলায় দেখতে পাওয়া যায় এবং Bullish Reversal সিগন্যাল প্রদান করে থাকে, নীচে এর উদাহরণ দেখানো হলো।

### Counter Attack Line (Bullish)



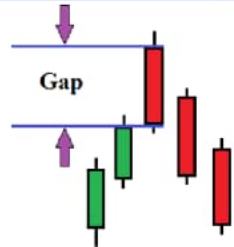
### Counter Attack Line (Bullish)



### (126) Counter Attack Line (Bearish) :

Counter Attack Line (Bearish) দেখতে Meeting Lines (Bearish) এর মত প্রায় একই রকম, এই প্যাটার্নও Uptrend মার্কেটের চূড়ায় দেখতে পাওয়া যায় এবং Bearish Reversal সিগন্যাল প্রদান করে থাকে, নীচে এর উদাহরণ দেখানো হলো।

### Counter Attack Line (Bearish)



### Counter Attack Line (Bearish)



### (127) Eight Candle Reversal (Bullish) :

কোন Downtrend মার্কেটে অনেকগুলো (৭টি) Bearish ট্রেডের পরে যদি একটু (Gap) উপরে ছোট Bullish ট্রেড হয় যার Closing হয় সর্বশেষ Bearish ট্রেডের Opening এর উপরে, তবে এই কন্সলিডেশনকে Eight Candle Reversal (Bullish) বলা হয়। এই প্যাটার্নের পরে শক্তিশালী Bullish ট্রেড না হলে সাধারণতঃ মার্কেটে Consolidation (Sideways) শুরু হয়ে যায়, কাজেই এই প্যাটার্ন একই সাথে Uptrend Reversal অথবা, Consolidation উভয়ের যে কোন একটির সিগন্যাল প্রদান করে থাকে।

### Eight Candle Reversal (Bullish)



### Eight Candle Reversal (Bullish)



### (128) Eight Candle Reversal (Bearish) :

কোন Uptrend মার্কেটে অনেকগুলো (৭টি) Bullish ট্রেডের পরে যদি একটু (Gap) নিচে ছোট Bearish ট্রেড হয় যার Closing হয় সর্বশেষ Bullish ট্রেডের Opening এর নিচে, তবে এই কন্সলিডেশনকে Eight Candle Reversal (Bearish) বলা হয়। এই প্যাটার্নের পরে শক্তিশালী Bearish ট্রেড না হলে সাধারণতঃ মার্কেটে Consolidation (Sideways) শুরু হয়ে যায়, কাজেই এই প্যাটার্ন একই সাথে Downtrend Reversal অথবা, Consolidation উভয়ের যে কোন একটির সিগন্যাল প্রদান করে থাকে।

### Eight Candle Reversal (Bearish)



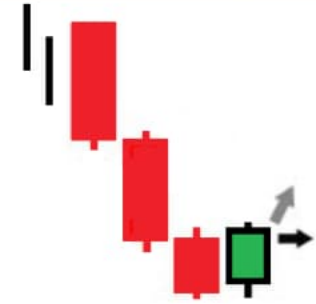
### Eight Candle Reversal (Bearish)



### (129) Stalled Pattern (Bullish) :

কোন Downtrend মার্কেটে যদি এমন ভাবে তিনটি Bearish ট্রেড হয় যাদের Body সমূহ ক্রমান্বয়ে ছোট হতে থাকে এবং এই তিনটি Bearish ট্রেডের পরে যদি একটু (Gap) উপরে এমন ছোট Bullish ট্রেড হয় যার Closing হয় সর্বশেষ Bearish ট্রেডের Opening এর উপরে, তাহলে এই কন্সলিডেশনকে Stalled Pattern (Bullish) বলা হয়। এই প্যাটার্নের পরে শক্তিশালী Bullish ট্রেড না হলে মার্কেটে সাধারণত Consolidation বা, Sideways শুরু হয়ে যায়।

### Stalled Pattern (Bullish)



### Stalled Pattern (Bullish)



### (130) Stalled Pattern (Bearish) :

কোন Uptrend মার্কেটে যদি এমন ভাবে তিনটি Bullish ট্রেড হয় যাদের Body সমূহ ক্রমান্বয়ে ছোট হতে থাকে এবং এই তিনটি Bullish ট্রেডের পরে যদি একটু (Gap) নিচে এমন ছোট Bearish ট্রেড হয় যার Closing হয় সর্বশেষ Bullish ট্রেডের Opening এর নিচে, তাহলে এই কন্সলিডেশনকে Stalled Pattern (Bearish) বলা হয়। এই প্যাটার্নের পরে শক্তিশালী Bearish ট্রেড না হলে মার্কেটে সাধারণত Consolidation বা, Sideways শুরু হয়ে যায়।

### Stalled Pattern (Bearish)



### Stalled Pattern (Bearish)

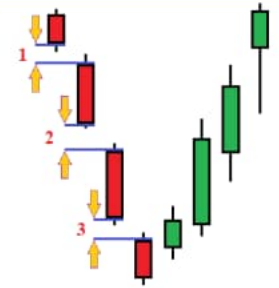




### (131) San-Ku Triple Gap (Bullish) :

কোন Downtrend মার্কেটে Bearish ট্রেড সমূহের মধ্যে পরপর তিনটি Gap লক্ষ্য করা গেলে, এই Gap তিনটিকে San-Ku Triple Gap (Bullish) বলা হয়। কখন Uptrend Reversal শুরু হবে – মূলতঃ এই ব্যাপারে নির্দিষ্ট করে কোন তথ্য এই প্যাটার্ন প্রদান করে না, তবে নিকট ভবিষ্যতে Bullish Reversal আসন্ন – এই ইঙ্গিত বহন করে। উল্লেখ্য যে, অনেক সময়ই এই Gap গুলো মাত্র এক Pip পরিমাণে হয়, ফলে খালি চোখে এই Gap গুলো দেখা যায় না, তখন মাউসের সাহায্য নিতে হয়।

### San-Ku Triple Gap (Bullish)



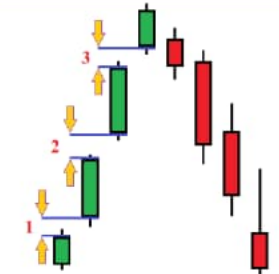
### San-Ku Triple Gap (Bullish)



### (132) San-Ku Triple Gap (Bearish) :

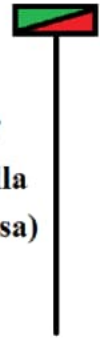
কোন Uptrend মার্কেটে Bullish ট্রেড সমূহের মধ্যে পরপর তিনটি Gap লক্ষ্য করা গেলে, এই Gap তিনটিকে San-Ku Triple Gap (Bearish) বলা হয়। কখন Downtrend Reversal শুরু হবে – মূলতঃ এই ব্যাপারে নির্দিষ্ট করে কোন তথ্য এই প্যাটার্ন প্রদান করে না, তবে নিকট ভবিষ্যতে Bearish Reversal আসন্ন – এই ইঙ্গিত বহন করে। উল্লেখ্য যে, অনেক সময়ই এই Gap গুলো মাত্র এক Pip পরিমাণে হয়, ফলে খালি চোখে এই Gap গুলো দেখা যায় না, তখন মাউসের সাহায্য নিতে হয়।

### San-Ku Triple Gap (Bearish)



### San-Ku Triple Gap (Bearish)





**Paper  
Umbrella  
(Karakasa)**

### (133) Paper Umbrella (Karakasa) :

“Paper Umbrella” দেখতে অনেকটা Hammer কিংবা Hanging Man এর মতো হলেও এটা মূলতঃ তা নয়। এই Candlestick এর প্রধান বৈশিষ্ট্য হল যে, এটার Lower Shadow টি Body এর তুলনায় অনেক বেশী লম্বা, যেখানে Hammer কিংবা Hanging Man এর ক্ষেত্রে মাত্র দ্বিগুণ লম্বা হলেই Hammer কিংবা Hanging Man এর ফলাফল বা গুণাবলী প্রকাশ করে। এই Paper Umbrella দ্বারা ট্রেডিং মার্কেটের একদম তলানিতে Price হ্রাসের আগ্রাণ ব্যর্থ চেষ্টাকে ইঙ্গিত করা হয় এবং মার্কেটের Uptrend Reversal সিগন্যাল প্রদান করে থাকে।



### (134) Four Price Doji :

কোন ট্রেডের Open, High, Low এবং Close – এই চারটি একই সমান হয়ে গেলে ঐ ট্রেডের Candlestick টি যে গাঠনিক রূপ ধারণ করে তাকে Four Price Doji বলা হয়। মার্কেটে ক্রেতা এবং বিক্রেতাদের মধ্যে চরম পর্যায়ের দ্বিধা-দ্বন্দ্ব দেখা দিলে এই Four Price Doji এর আবির্ভাব ঘটে এবং এই Four Price Doji তখনই বিশেষ গুরুত্ব বহন করে যখন মার্কেটে অন্যান্য Doji দুর্লভ হয়ে উঠে, আর নয়তো সাধারণভাবে এই Four Price Doji কে বেশী গুরুত্ব দেওয়া উচিত নয়।

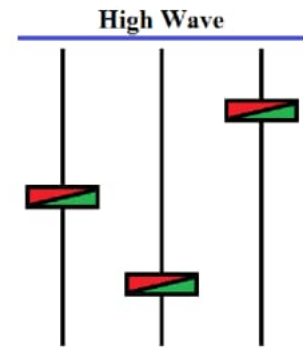
### Four Price Doji

Open  $\frac{\text{High}}{\text{Low}}$  Close



### (135) High Wave :

High Wave এক বিশেষ ধরনের Candlestick, এর বিশেষত্ব হচ্ছে এর ছোট Body এবং খুবই লম্বা Upper Shadow এবং Lower Shadow, তবে একই সাথে দুইটা Shadow ই লম্বা হতে পারে, আবার নাও হতে পারে, উভয় নিয়মই প্রযোজ্য। এই Candlestick মূলতঃ Spinning Top এবং Doji এর মতো Reversal সিগন্যাল প্রদান করে থাকে, ঐ দুটোর মতো এটারও সিগন্যাল নিশ্চিত হওয়ার জন্য Confirmation Candlestick এর প্রয়োজন আছে।



### (136) Short Candlestick :

এই Candlestick এর বৈশিষ্ট্য হচ্ছে এর ছোট Body এবং ছোট Shadow, এই Candlestick মার্কেটের ট্রেন্ড নির্ধারণে কোন বিশেষ ভূমিকা রাখে না, তবে কোন চলমান ট্রেন্ডের অবস্থাকে বোঝাতে এই Candlestick এর অনেক ভূমিকা আছে।

Short



Candlestick





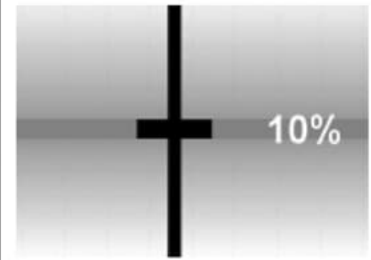
### (137) Deviant Doji Candlestick :

কোন ট্রেডের Open এবং Close এক সমান হয়ে গেলে যে Candlestick গঠিত হয় তাকে Doji বা Doji Candlestick বলা হয়, কিন্তু কোন ট্রেডের Open এবং Close এক সমান না হয়ে যদি খুবই নিকটবর্তী হয়, তাহলে যে Candlestick গঠিত হবে তাকে Deviant Doji Candlestick বলা হয়।

অনুরূপভাবে, কোন Gravestone Doji কিংবা, Dragonfly Doji এর Open এবং Close এক সমান না হয়ে যদি খুবই নিকটবর্তী হয় তাহলেও সেই Candlestick দুইটিকে যথাক্রমে Deviant Gravestone Doji এবং Deviant Dragonfly Doji বলা হয়।

প্রকৃতপক্ষে, Deviant Doji Candlestick এবং (Perfect) Doji Candlestick এর সিগন্যাল (Reversal এবং Continuation) প্রদানের ক্ষেত্রে খুব একটা তফাৎ খুঁজে পাওয়া যায় না।

### Deviant Doji Candlestick



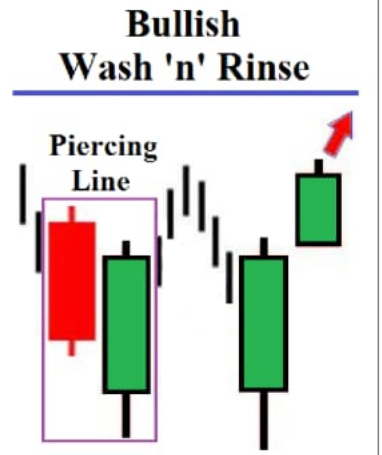
### Deviant Doji



**Candlestick**  
প্যাটার্ন পরিচিত  
**(Without Charts)**

**(138) Wash 'n' Rinse (Bullish) :**

Wash 'n' Rinse (Bullish) খুবই নির্ভরযোগ্য Bullish Reversal প্যাটার্ন। কোন Downtrend মার্কেটের তলায় এই ধরনের প্যাটার্ন দেখতে পাওয়া গেলে ধরে নেওয়া যেতে পারে যে, মার্কেট দীর্ঘ সময়ের জন্য Uptrend এ যাচ্ছে। এই প্যাটার্নকে অনেকে Double Bottom প্যাটার্ন হিসেবে গণ্য করে থাকেন, কিন্তু Double Bottom প্যাটার্নে Piercing Line এর উপস্থিতি বাধ্যতামূলক নয়, অথচ Wash 'n' Rinse (Bullish) এ প্রথম অংশটুকু হচ্ছে “Piercing Line” যা এমনিতেই অনেক শক্তিশালী Bullish Reversal সিগন্যাল প্রদান করে থাকে।



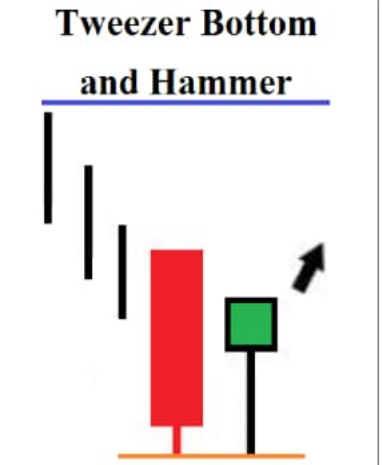
**(139) Wash 'n' Rinse (Bearish) :**

Wash 'n' Rinse (Bearish) খুবই নির্ভরযোগ্য Bearish Reversal প্যাটার্ন। কোন Uptrend মার্কেটের চূড়ায় এই ধরনের প্যাটার্ন দেখতে পাওয়া গেলে ধরে নেওয়া যেতে পারে যে, মার্কেট দীর্ঘ সময়ের জন্য Downtrend এ যাচ্ছে। এই প্যাটার্নকে অনেকে Double Top প্যাটার্ন হিসেবে গণ্য করে থাকেন, কিন্তু Double Top প্যাটার্নে Dark Cloud Cover এর উপস্থিতি বাধ্যতামূলক নয়, অথচ Wash 'n' Rinse (Bearish) এ প্রথম অংশটুকু হচ্ছে “Dark Cloud Cover” যা এমনিতেই অনেক শক্তিশালী Bearish Reversal সিগন্যাল প্রদান করে থাকে।



**(140) Tweezer Bottom and Hammer :**

সাধারণত Downtrend মার্কেটের তলায় “Tweezer Bottom and Hammer” দেখতে পাওয়া যায়। এই প্যাটার্ন গঠনের সময় নির্দিষ্ট নয় যে, কেবল দুইটা Candlestick মিলেই এই প্যাটার্ন গঠিত হতে হবে, বরং দুইয়ের বেশী Candlestick মিলেও এই প্যাটার্ন গঠিত হতে পারে। এছাড়া এমন কোন শর্ত নাই যে, Tweezer Bottom শুধুমাত্র Open Marubozu (Black) দ্বারা গঠিত হতে হবে, বরং, Upper Shadow বিশিষ্ট ছোট Body কিংবা Doji দ্বারাও Tweezer Bottom গঠিত হতে পারে। এই প্যাটার্ন নির্ভরযোগ্য Bullish Reversal সিগন্যাল প্রদান করে থাকে।



**(141) Tweezer Top and Hanging Man :**

সাধারণত Uptrend মার্কেটের চূড়ায় “Tweezer Top and Hanging Man” দেখতে পাওয়া যায়। এই প্যাটার্ন গঠনের সময় নির্দিষ্ট নয় যে, কেবল দুইটা Candlestick মিলেই এই প্যাটার্ন গঠিত হতে হবে, বরং দুইয়ের বেশী Candlestick মিলেও এই প্যাটার্ন গঠিত হতে পারে। এছাড়া এমন কোন শর্ত নাই যে, Tweezer Top শুধুমাত্র Close Marubozu (White) দ্বারা গঠিত হতে হবে, বরং, Upper Shadow বিশিষ্ট ছোট Body কিংবা Doji দ্বারাও Tweezer Top গঠিত হতে পারে, এই প্যাটার্ন নির্ভরযোগ্য Bearish Reversal সিগন্যাল প্রদান করে থাকে।

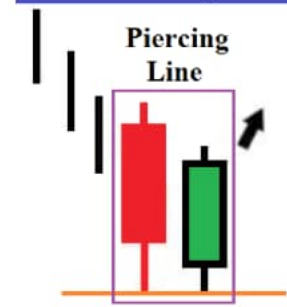




**(142) Tweezer Bottom and Piercing Line :**

সাধারণত Downtrend মার্কেটের তলায় “Tweezer Bottom and Piercing Line” দেখতে পাওয়া যায়, “Piercing Line” এমনিতেই শক্তিশালী Bullish Reversal সিগন্যাল প্রদান করে থাকে, সুতরাং এর সাথে Tweezer Bottom প্যাটার্ন যোগ হওয়াতে এই প্যাটার্নটি আরও বেশী শক্তিশালী Bullish Reversal সিগন্যাল প্রদান করে থাকে।

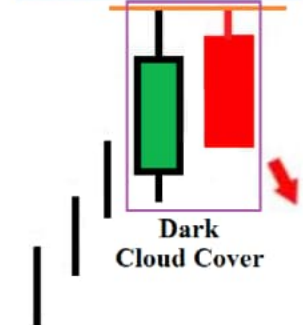
**Tweezer Bottom and Piercing Line**



**(143) Tweezer Top and Dark Cloud Cover :**

সাধারণত Uptrend মার্কেটের চূড়ায় “Tweezer Top and Dark Cloud Cover” দেখতে পাওয়া যায়, “Dark Cloud Cover” এমনিতেই শক্তিশালী Bearish Reversal সিগন্যাল প্রদান করে থাকে, সুতরাং এর সাথে Tweezer Top প্যাটার্ন যোগ হওয়াতে এই প্যাটার্নটি আরও বেশী শক্তিশালী Bearish Reversal সিগন্যাল প্রদান করে থাকে।

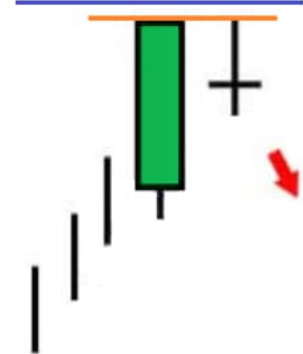
**Tweezer Top and Dark Cloud Cover**



**(144) Tweezer Top and Harami Cross :**

সাধারণত Uptrend মার্কেটের চূড়ায় “Tweezer Top and Harami Cross” দেখতে পাওয়া যায়। এই প্যাটার্ন গঠনের সময় নির্দিষ্ট নয় যে, কেবল দুইটা Candlestick মিলেই এই প্যাটার্ন গঠিত হতে হবে, বরং দুইয়ের বেশী Candlestick মিলেও এই প্যাটার্ন গঠিত হতে পারে। এছাড়া এমন কোন শর্ত নাই যে, Tweezer Top কোন Close Marubozu (White) দ্বারা গঠিত হতে হবে, বরং, Upper Shadow বিশিষ্ট ছোট Body দ্বারাও Tweezer Top গঠিত হতে পারে। এই প্যাটার্ন নির্ভরযোগ্য Bearish Reversal সিগন্যাল প্রদান করে থাকে।

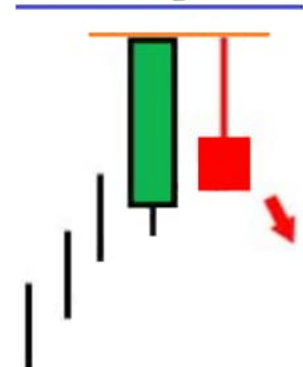
**Tweezer Top and Harami Cross**



**(145) Tweezer Top and Shooting Star :**

সাধারণত Uptrend মার্কেটের চূড়ায় “Tweezer Top and Shooting Star” দেখতে পাওয়া যায়। এই প্যাটার্ন গঠনের সময় নির্দিষ্ট নয় যে, কেবল দুইটা Candlestick মিলেই এই প্যাটার্ন গঠিত হতে হবে, বরং দুইয়ের বেশী Candlestick মিলেও এই প্যাটার্ন গঠিত হতে পারে। এছাড়া এমন কোন শর্ত নাই যে, Tweezer Top কোন Close Marubozu (White) দ্বারা গঠিত হতে হবে, বরং, Upper Shadow বিশিষ্ট ছোট Body কিংবা Doji দ্বারাও Tweezer Top গঠিত হতে পারে। এই প্যাটার্ন নির্ভরযোগ্য Bearish Reversal সিগন্যাল প্রদান করে থাকে।

**Tweezer Top and Shooting Star**



# বিশেষ পর্যালোচনা

## কতিপয় জরুরী বিষয়

ফরেক্স ট্রেডিং এর জন্য বিভিন্ন প্রকার Candlestick প্যাটার্ন সম্পর্কে ধারণা থাকা প্রত্যেক ট্রেডারের জন্য অত্যাবশ্যক বিষয়, কিন্তু সেই জন্য শুধু প্যাটার্ন শিখাই যথেষ্ট নয়, কারণ, Real/Demo ট্রেডিং করার সময় অতীত, বর্তমান এবং ভবিষ্যত Candlestick গুলোকে এক সূতোয় গেঁথে ফেলতে পারাটাই হলো সাফল্যের আসল চাবিকাঠি এবং এই দক্ষতা অর্জিত হবে অভিজ্ঞতার দ্বারা। তাই সকল ট্রেডারদের উচিত প্রতি-নিয়ত ট্রেডিং Chart দেখা এবং সেই Chart এর ইমেজ ফাইলটিকে কম্পিউটারে Save করে, তারপরে Analysis করা এবং Guess (অনুমান) করা যে, মার্কেটের পরবর্তী Movement কোন দিকে হবে। প্রাথমিক পর্যায়ে যে কারোরই Guess (অনুমান) বেশীর ভাগই ভুল হবে এবং এটাই স্বাভাবিক নিয়ম, কিন্তু কেউ যদি হাল ছেড়ে না দিয়ে ভুল কেন হলো - তা নির্ণয়ের চেষ্টা করে, তাহলে পরবর্তীতে তার বেশীর ভাগ Guess (অনুমান) ভুল হওয়ার সম্ভাবনা কমে যাবে এবং এটাই হবে একজন নতুন ট্রেডারের জন্য প্রকৃত জ্ঞান অর্জন।

মার্কেট Analysis করার জন্য প্রয়োজনীয় Chart, খুবই ভাল দুইটি ওয়েব-সাইট (১) "[bdpips.com/charts/](http://bdpips.com/charts/)" এবং (২) "[www.forextrading.com/ProSticks/Forex-Charts](http://www.forextrading.com/ProSticks/Forex-Charts)" থেকে নেওয়া যেতে পারে। এই দুই ওয়েব-সাইটের সুবিধা হলো - যে কোন টাইপের Chart যেমন, Candlestick, Pro-Candle, Bar, Line, ইত্যাদি সিলেক্ট করে Real ট্রেডিং দেখা যায়। এছাড়া এই দুই ওয়েব-সাইটের আরও সুবিধা আছে, যেমন - সব ইন্ডিকেটর এখানে Built-in করা আছে, যেই ইন্ডিকেটর ইচ্ছা সিলেক্ট করে সেইটা দিয়ে মার্কেট Analysis করা যায়। এছাড়া এই দুই ওয়েব-সাইটে "Save" বাটন আছে, যেটা ক্লিক করে Chart এর ইমেজ ফাইল সরাসরি কম্পিউটারে Save করে ফেলা যায়, এই ইমেজ ফাইল দিয়ে অফ-লাইনে মার্কেট Analysis করা যেতে পারে। উল্লেখ্য যে, এই Topic (প্রবন্ধ) এর বেশীর ভাগ চার্ট "[bdpips.com/charts/](http://bdpips.com/charts/)" থেকে সংগ্রহ করা।

## সতর্কতামূলক পরামর্শ

সকলের অবগতির জন্য জানানো যাচ্ছে যে, উপরে প্রদর্শিত সকল প্রকার Candlestick প্যাটার্নের বর্ণনায় ইংরেজী Topics এর হুবহু বঙ্গানুবাদ করা সম্ভব হয়নি এবং ইন্টারনেটে অপরিপূর্ণ Chart এর কারণে ভিন্ন বিষয়বস্তুর জন্য প্রদর্শিত Chart কে Modification করে প্যাটার্নের বর্ণনার সাথে উপস্থাপন করা হয়েছে, শুধুমাত্র প্যাটার্নের বর্ণনাকে সহজে বোঝার জন্য। কাজেই, প্রত্যেক দায়িত্বশীল পাঠকের কর্তব্য হচ্ছে, এই "Topic" এর বিষয়বস্তুর সাথে ইন্টারনেটে প্রদত্ত তথ্য-উপাত্ত মিলিয়ে দেখে অতঃপর Real ট্রেডিং এ সিদ্ধান্ত গ্রহণ করা। এই "Topic" এ কোন প্রকার ভুল-ভ্রান্তি, অসংগতি কিংবা, অসম্পূর্ণতা দৃষ্টিগোচর হলে দায়িত্বশীল পাঠকের উচিত বিষয়টি ([nasim\\_xxxx@yahoo.com](mailto:nasim_xxxx@yahoo.com)) ই-মেইলে জানিয়ে দেওয়া। পাঠকদের গঠনমূলক মন্তব্য আর পরামর্শ "Topic" টিকে পুনঃসংস্করণ করার কাজে খুবই সহায়ক হবে।



## পরিশিষ্ট

**"Candlestick প্যাটার্ন পরিচিতি"** নামক প্রবন্ধটি (রচনাটি) একজন নতুন ট্রেডিং শিক্ষার্থীর গবেষণামূলক পড়াশোনার আন্তরিক চেষ্টা মাত্র, এই প্রবন্ধ (রচনা) বড় মাপের কোন ট্রেডিং এক্সপার্ট দ্বারা লিখিত কিংবা, পরীক্ষিত নয়। কাজেই এই প্রবন্ধকে (রচনাকে) Candlestick প্যাটার্নের "Reference Guide" হিসেবে ব্যবহার করা পাঠকের সম্পূর্ণ নিজস্ব ব্যাপার।

প্রত্যেক প্যাটার্নের সিগন্যাল প্রদানের মাত্রা নিরূপনের জন্য "সফলতার রেটিং" রয়েছে। কোন কোন প্যাটার্নের সফলতার হার শতকরা ৮০ ভাগ, আবার, কোন কোন প্যাটার্নের সফলতার হার শতকরা ৫০ ভাগ। কাজেই, কোন প্যাটার্ন দেখেই ট্রেডিং মার্কেট নির্দিষ্ট দিকে Movement করবে - এই রকম ভেবে নিশ্চিত হওয়া উচিত নয়।

ফরেক্স ট্রেডিং এক্সপার্ট হিসেবে দুনিয়া জোড়া যাদের খ্যাতি রয়েছে তারাও Real ট্রেডিং করতে গিয়ে ক্ষতির (Loss) সম্মুখীন হন, অবশ্য তাদের ব্যর্থতার হার/পরিমাণ নতুনদের (অনভিজ্ঞদের) তুলনায় অনেক কম। কাজেই, কোন প্যাটার্নের ফলাফল যদি নিশ্চিতভাবে জানা থাকে, অথচ মার্কেট নির্দিষ্ট দিকে Movement না করে, তাহলেও হতাশ হওয়া উচিত নয়।

যে কোন ধরনের ট্রেডিং (Real কিংবা, Demo) করতে গিয়ে কোন প্যাটার্নের ফলাফল (পরিনতি) না মিললে এর কারণ অনুসন্ধান করা প্রত্যেক ট্রেডারেরই উচিত এবং অবশ্যই উচিত। এতে প্যাটার্নের শর্ত (Condition) সম্পর্কে অজানা তথ্য বেরিয়ে আসবে। তাছাড়া সব প্যাটার্নেরই কিছু না কিছু শর্ত (Condition) রয়েছে যা পূরণের দ্বারা ঐ প্যাটার্নের ফলাফল স্বরূপ মার্কেট নির্দিষ্ট দিকে Movement করে, যেমন - উদাহরণ হিসেবে Doji এবং Spinning Top এর কথা বলা যায়, এই দুইটার পরে শক্তিশালী Bullish কিংবা, Bearish ট্রেড না হলে মার্কেটের Movement সম্পর্কে নিশ্চিত করে কিছু বলা যায় না।

ট্রেডিং মার্কেটে যখন ধারাবাহিকভাবে Candlestick সমূহ আবির্ভূত হতে থাকে, তখন একই সাথে Uptrend এবং Downtrend অর্থাৎ, বিপরীত ট্রেন্ডের প্যাটার্ন আবির্ভূত হতে পারে, তাই এই সময় খুব সাবধানতা অবলম্বন করা উচিত। এছাড়া মার্কেটে যখন কোন ট্রেন্ড থাকে না (Sideways / Channel / Consolidation), এই সময়ও প্যাটার্নের ব্যাপারে সতর্ক হওয়া উচিত।

কিছু কিছু প্যাটার্ন হচ্ছে একেবারেই Unique (স্বতন্ত্র) অর্থাৎ, যাদের সাথে অন্য প্যাটার্নের কোন রকম মিল নাই এবং কিছু কিছু প্যাটার্ন হচ্ছে Similar (সাদৃশ্যপূর্ণ) অথবা, Combined (দুই বা ততোধিক প্যাটার্নের যোগফল)। ট্রেডিং করার সময় শুধুমাত্র Unique প্যাটার্নগুলো মনে রাখলেই যথেষ্ট, সব প্যাটার্ন মনে রাখার প্রয়োজন নাই।

কোন প্যাটার্ন দেখে সিদ্ধান্ত নেওয়ার আগে Google এ সার্চ দিয়ে ঐ প্যাটার্নের শতকরা সফলতার হার এবং সেই সাথে কি কি শর্তে ঐ প্যাটার্ন অধিক কার্যকরী হয় তা জেনে নেওয়া উচিত, এতে Buy অথবা Sale এর সিদ্ধান্ত ভুল হওয়ার সম্ভাবনা কমে যাবে।

কোন কোন প্যাটার্ন স্বল্পমেয়াদী ট্রেড (Scalping) এর জন্য বেশী কার্যকরী, আবার কোন কোন প্যাটার্ন দীর্ঘ-মেয়াদী ট্রেড (Long Term Trade) এর জন্য বেশী কার্যকরী, তবে এই বিষয়ে দক্ষতা অর্জনের জন্য অভিজ্ঞতার প্রয়োজন।

প্যাটার্ন দেখে সিদ্ধান্ত নেওয়ার সময় বিভিন্ন ইন্ডিকেটরের মানসমূহ পর্যালোচনা করা উচিত, এতে প্যাটার্নের ফলাফলের ব্যাপারে সংশয়-সন্দেহ দূর হবে এবং নিজস্ব অনুমানের (Guess এর) উপর আস্থা বৃদ্ধি পাবে।

## Reference Web-Sites

1. [\*\*bdpips.com/school/\*\*](http://bdpips.com/school/)
2. [\*\*www.babypips.com/school/\*\*](http://www.babypips.com/school/)
3. [\*\*www.leavittbrothers.com/education/candlestick\\_patterns/\*\*](http://www.leavittbrothers.com/education/candlestick_patterns/)
4. [\*\*www.forexoma.com/learn-forex-trading-at-forexoma/\*\*](http://www.forexoma.com/learn-forex-trading-at-forexoma/)
5. [\*\*www.onlinetradingconcepts.com/TechnicalAnalysis/Candlesticks/\*\*](http://www.onlinetradingconcepts.com/TechnicalAnalysis/Candlesticks/)
6. [\*\*thepatternsite.com/chartpatterns.html\*\*](http://thepatternsite.com/chartpatterns.html)
7. [\*\*www.candlestickforum.com/PPF/Parameters/\*\*](http://www.candlestickforum.com/PPF/Parameters/)
8. [\*\*www.candlesticker.com/Default.asp\*\*](http://www.candlesticker.com/Default.asp)
9. [\*\*www.hotcandlestick.com/candles.htm\*\*](http://www.hotcandlestick.com/candles.htm)
10. [\*\*www.chart-formations.com/chart-patterns/\*\*](http://www.chart-formations.com/chart-patterns/)
11. [\*\*www.mql5.com/en/articles/101\*\*](http://www.mql5.com/en/articles/101)
12. [\*\*stockcharts.com/school/\*\*](http://stockcharts.com/school/)
13. [\*\*candlestickfx.com/bearishcandlestickpatterns.htm\*\*](http://candlestickfx.com/bearishcandlestickpatterns.htm)
14. [\*\*tradingsim.com/blog/category/candlesticks/\*\*](http://tradingsim.com/blog/category/candlesticks/)
15. [\*\*www.candlestickshop.com/glossary/index.html\*\*](http://www.candlestickshop.com/glossary/index.html)
16. [\*\*www.investopedia.com/articles/trading/\*\*](http://www.investopedia.com/articles/trading/)
17. [\*\*www.yourtradingcoach.com/\*\*](http://www.yourtradingcoach.com/)
18. [\*\*www.candlecharts.com/candlestick-chartting-glossary.html\*\*](http://www.candlecharts.com/candlestick-chartting-glossary.html)
19. [\*\*www.daytradingcoach.com/daytrading-candlestick-course.htm\*\*](http://www.daytradingcoach.com/daytrading-candlestick-course.htm)
20. [\*\*www.mysmp.com/technical-analysis/candlestick-charts\*\*](http://www.mysmp.com/technical-analysis/candlestick-charts)
21. [\*\*www.top20sites.com/Top-Candlestick-Charting-Sites\*\*](http://www.top20sites.com/Top-Candlestick-Charting-Sites)

### List of Similar Patterns (সাদৃশ্যপূর্ণ প্যাটার্নের তালিকা)

1 Doji Star (Bullish)  
5 Southern Doji  
7 Long – Legged Doji (Bullish)  
11 Tri – Star (Bullish)  
13 Abandoned Baby (Bullish)  
15 Island Reversal (Bullish)  
17 Morning Star  
19 Morning Doji Star  
21 Spinning Top (Bullish)  
135 High Wave  
137 Deviant Doji

2 Doji Star (Bearish)  
6 Northern Doji  
8 Long – Legged Doji (Bearish)  
12 Tri – Star (Bearish)  
14 Abandoned Baby (Bearish)  
16 Island Reversal (Bearish)  
18 Evening Star  
20 Morning Doji Star  
22 Spinning Top (Bearish)

3 Doji Star (Upward Cont.)  
9 Long-Legged Doji (Upward Cont.)  
23 Spinning Top (Upward Cont.)

4 Doji Star (Downward Cont.)  
10 Long-Legged Doji (Downward Cont.)  
24 Spinning Top (Downward Cont.)

25 Dragonfly Doji (Bullish)  
28 Gravestone Doji (Bullish)

26 Dragonfly Doji (Bearish)  
27 Gravestone Doji (Bearish)

29 Harami (Bullish)  
31 Harami Cross (Bullish)  
33 Homing Pigeon  
35 Squeeze Alert (Bullish)  
37 Unique Three River Bottom  
39 Three Inside Up  
51 Inside Day  
53 Hook Reversal (Bullish)  
117 Three Stars in the South

30 Harami (Bearish)  
32 Harami Cross (Bearish)  
34 Descending Hawk  
36 Squeeze Alert (Bearish)  
40 Three Inside Down  
54 Hook Reversal (Bearish)  
118 Three Stars in the South  
144 Tweezer Top and Harami Cross



### List of Similar Patterns (সাদৃশ্যপূর্ণ প্যাটার্নের তালিকা)

41 Hammer  
43 Inverted Hammer  
45 Pin Bar (Bullish)  
133 Paper Umbrella (Karakasa)  
140 Tweezer Bottom and Hammer

42 Hanging Man  
44 Shooting Star  
46 Pin Bar (Bearish)  
141 Tweezer Top and Hanging Man  
145 Tweezer Top and Shooting Star

47 Engulfing (Bullish)  
49 Three Outside Up  
52 Outside Day  
71 Concealing Baby Swallow (Bullish)  
77 Stick Sandwich (Bullish)  
115 Three Line Strike (Bullish)

38 Upside Gap Two Crows  
48 Engulfing (Bearish)  
50 Three Outside Down  
72 Concealing Baby Swallow (Bearish Cont.)  
78 Stick Sandwich (Bearish)  
116 Three Line Strike (Bearish)

55 Piercing Line  
57 Above the Stomach  
59 Thrusting Line (Bullish)  
77 Stick Sandwich (Bullish)  
105 One White Soldier  
138 Wash 'n' Rinse (Bullish)  
142 Tweezer Bottom and Piercing Line

56 Dark Cloud Cover  
58 Below the Stomach  
60 Thrusting Line (Bearish)  
78 Stick Sandwich (Bearish)  
106 One Black Crow  
139 Wash 'n' Rinse (Bearish)  
143 Tweezer Top and Dark Cloud Cover

73 Tweezer Bottom  
75 Matching Low  
77 Stick Sandwich (Bullish)  
140 Tweezer Bottom and Hammer  
142 Tweezer Bottom and Piercing Line

74 Tweezer Top  
76 Matching High  
78 Stick Sandwich (Bearish)  
141 Tweezer Top and Hanging Man  
143 Tweezer Top and Dark Cloud Cover  
144 Tweezer Top and Harami Cross  
145 Tweezer Top and Shooting Star

### List of Similar Patterns (সাদৃশ্যপূর্ণ প্যাটার্নের তালিকা)

105 One White Soldier  
109 Three White Soldiers  
111 Identical Three Soldiers  
114 Advance Block  
118 Three Stars in the North  
128 Eight Candle Reversal (Bearish)  
130 Stalled Pattern (Bearish)

106 One Black Crow  
110 Three Black Crows  
112 Identical Three Crows  
113 Descent Block  
117 Three Stars in the South  
127 Eight Candle Reversal (Bullish)  
129 Stalled Pattern (Bullish)

61 Big White Candle  
63 White Marubozu  
65 Open Marubozu (White)  
67 Close Marubozu (White)  
69 Belt Hold (Bullish)  
71 Concealing Baby Swallow (Bullish)  
97 Bullish Kicking

62 Big Black Candle  
64 Black Marubozu  
66 Open Marubozu (Black)  
68 Close Marubozu (Black)  
70 Belt Hold (Bearish)  
72 Concealing Baby Swallow (Bearish Cont.)  
98 Bearish Kicking

79 Gap Up / Rising Window  
81 High Price Gapping Play  
83 Breakaway (Bullish)  
85 Tower Bottom  
87 Fry Pan Bottom

80 Gap Down / Falling Window  
82 Low Price Gapping Play  
84 Breakaway (Bearish)  
86 Tower Top  
88 Dumpling Top

89 Upside Tasuki Gap  
91 Upside Gap Three Methods  
107 Two Rabbits

90 Downside Tasuki Gap  
92 Downside Gap Three Methods  
108 Two Crows

99 Rising Three Methods  
101 Mat Hold (Bullish)

100 Falling Three Methods  
102 Mat Hold (Bearish)

### List of Similar Patterns (সাদৃশ্যপূর্ণ প্যাটার্নের তালিকা)

134 Four Price Doji

136 Short Candlestick

119 In Neck

120 On Neck

121 Separating Lines (Bullish)

123 Meeting Lines (Bullish)

125 Counter Attack Line (Bullish)

122 Separating Lines (Bearish)

124 Meeting Lines (Bearish)

126 Counter Attack Line (Bearish)

93 Deliberation (Bullish)

95 Side by Side White lines (Bullish)

94 Deliberation (Bearish)

96 Side by Side White lines (Bearish)

71 Concealing Baby Swallow (Bullish)

93 Deliberation (Bullish)

103 Ladder Bottom

113 Descent Block

131 San-Ku Triple Gap (Bullish)

72 Concealing Baby Swallow (Bearish Cont.)

94 Deliberation (Bearish)

104 Ladder Top

114 Advance Block

132 San-Ku Triple Gap (Bearish)