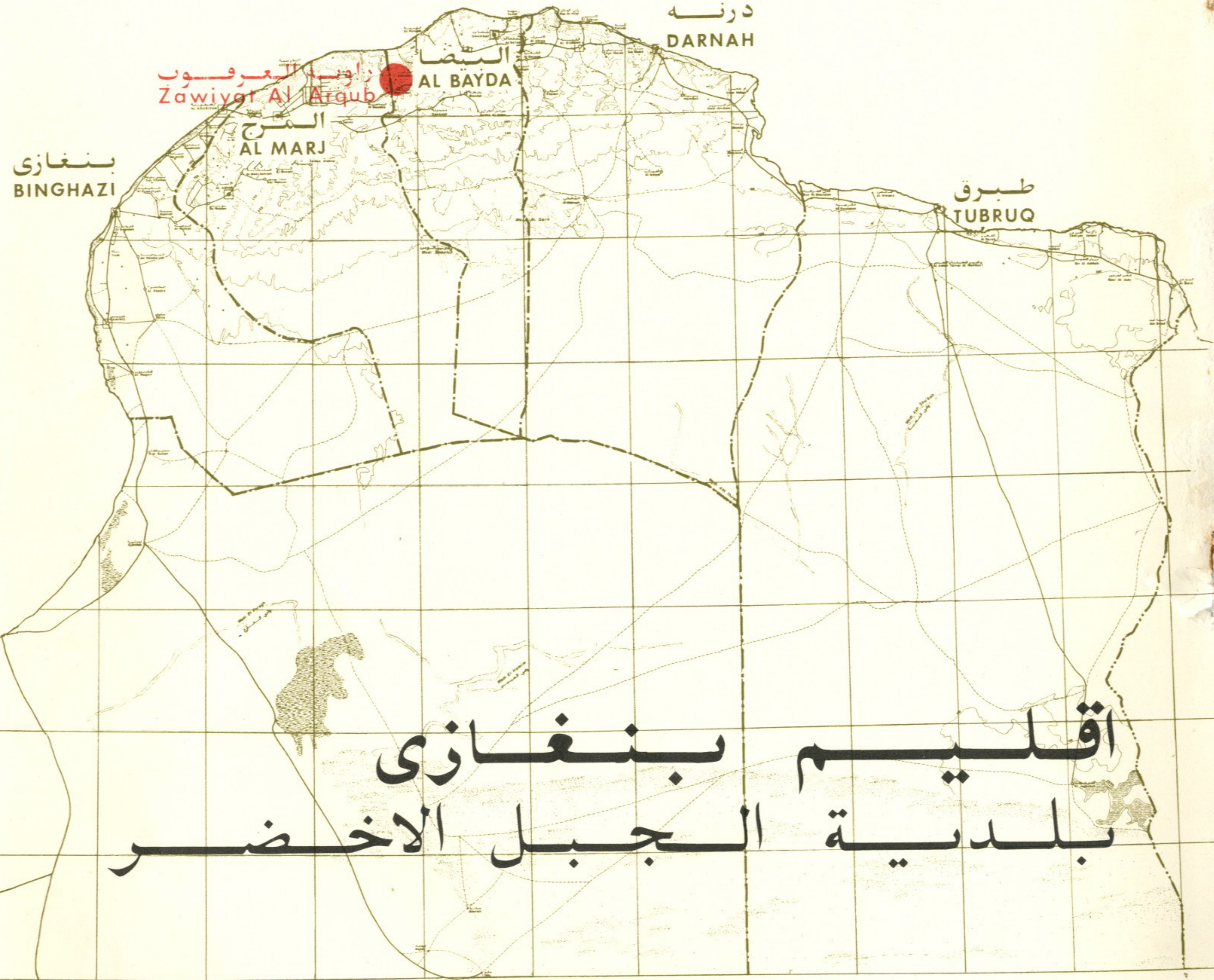




الجمهورية العربية الليبية الشعبية الاشتراكية امانة اللجنة الشعبية العامة للمرافق



اقلية بنغازي بلدية الجبل الاخضر

زاوية العرقوب

التقرير النهائي عن المخطط العام

دوكس-ليب-أ ٣٩٣

التقرير رقم ب ن ٣٦

اقلیم بنغازی

بلدية الجبل الاخضر

زاوية العرقوب

التقرير النهائي عن المخطط العام

محتوى

الفهرست

الصفحة

د

قائمة الجداول

هـ

قائمة الاشكال

ز

شكر و تقدير

ا

أولاً، مقدمة عامة

ا

١، التكاليف

ا

٢، أسلوب الدراسة

٢

٣، محتويات التقرير

٣

٤، تعاريف

٥

ثانياً، الاوضاع القائمة

٥

١، لمحة عن المجتمع

٦

٢، المعالم الطبيعية للمنطقة

٨

٣، السكان - الاقتصاد

٩

٤، التجمع

٩

١،٤ تمهيد

١٢

٢،٤ بيان استعمالات الاراضي

١٧

٣،٤ المنافع العامة و المواصلات

٢١

٥، التقييم العام و امكانيات النمو

٢٥

ثالثاً، أبعاد التجمع في المستقبل

٢٥

١، المنهجية

٢٦

٢، موجز المعايير المأخوذ بها

الصفحة

٢٦	١،٢	حجم الاسرة و الكثافة السكنية
٢٦	٢،٢	التعليم
٢٦	١،٢،٢	المدارس الابتدائية
٢٧	٢،٢،٢	المدارس الاعدادية
٢٨	٣،٢	المرافق الصحية
٢٨	١،٣،٢	وحدات الرعاية الصحية الاساسية
٢٨	٢،٣،٢	العيادات البيطرية
٢٨	٤،٢	المرافق الثقافية و الدينية
٢٨	١،٤،٢	المراكز الثقافية
٢٨	٢،٤،٢	المساجد
٢٩	٥،٢	المرافق الاجتماعية و الشبابية
٢٩	١،٥،٢	مراكز الشباب
٢٩	٢،٥،٢	الملاعب و المساحات الترفيهية
٢٩	٦،٢	الادارة
٢٩	١،٦،٢	قاعة المؤتمرات الشعبي و الادارة
٢٩	٢،٦،٢	مركز الشرطة
٢٩	٧،٢	الحوانيت و مناطق التسوق
٢٩	٨،٢	المرافق العامة الاخرى
٢٩	١،٨،٢	المستودعات و الورش و السلخانات
٣٠	٩،٢	المنافع العامة
٣٠	١،٩،٢	الامداد بالماء
٣٠	٢،٩،٢	المجارى الصحية
٣٠	٣،٩،٢	جمع القمامة و التخلص منها
٣٠	٤،٩،٢	الطاقة الكهربائية
٣٠	٥،٩،٢	الاتصالات السلكية و اللاسلكية
٣١	٣،	النمو في المستقبل
٣١	١،٣	دور التجمع

الصفحة

٣١	٢،٣	التوقعات السكانية و الاقتصادية
٣٦	٤،	المتطلبات من حيث الوحدات و المساحة
٣٦	١،٤	تمهيد-----د
٣٦	٢،٤	الاسكان
٣٦	٣،٤	التعليق-----م
٣٦	٤،٤	المرافق العامة و الوظائف المركزية
٣٩	٥،	استراتيجية التطوير
٤١		<u>رابعاً المخطط العام المقترح</u>
٤١	١،	تمهيد-----د
٤٤	٢،	تركيب المخطط العام
٤٦	٣،	المنافع العامة
٤٦	١،٣	الامداد بالماء
٤٦	٢،٣	المجارى الصحية
٤٦	٣،٣	الصرف و جمع القمامة
٤٦	٤،٣	الكهرباء و الاتصالات السلكية و اللاسلكية
٤٨	٤،	تحديد المراحل و التنفيذ
٤٨	١،٤	تمهيد-----د
٤٨	٢،٤	الاسكان
٥٠	٣،٤	تحديد المراحل
٥٣	٤،٤	تكلفة التطوير
٥٦	٥،٤	خريطة تصنيف المناطق
٥٩		<u>المراح-----ج</u>
٦١		<u>فريق المشروع و كبار المسئولين</u>

الصفحة

٨	الجدول ١	بيانات موجزة عن عدد سكان زاوية العرقوب في الفترة من ١٩٦٤م الى ١٩٧٨م
١٦	الجدول ٢	زاوية العرقوب: توزيع استعمالات الاراضي الحالية
١٧	الجدول ٣	بيانات عن آبار زاوية العرقوب
٣١	الجدول ٤	زاوية العرقوب: التوقعات السكانية من ١٩٨٠م الى ٢٠٠٠م
٣٢	الجدول ٥	زاوية العرقوب: توزيع الاستخدام حسب قطاعات النشاط الاقتصادي في عام ٢٠٠٠م
٣٣	الجدول ٦	بلدية الجبل الاخضر في عام ٢٠٠٠م عدد السكان المخدمين بالنسبة لمسافات الانتقال من مراكز الخدمات
٣٧	الجدول ٧	بلدية الجبل الاخضر في عام ٢٠٠٠م الاحتياجات الى مدارس ابتدائية واعدادية و توزيعها داخل مناطق التأثير
٣٨	الجدول ٨	زاوية العرقوب في عام ٢٠٠٠م : المتطلبات المساحية للمرافق العامة و الوظائف المركزية
٤١	الجدول ٩	المخطط العام لزاوية العرقوب: توزيع استعمالات الاراضي
٤٩	الجدول ١٠	زاوية العرقوب: برنامج الاسكان وفق المخطط الاقليمي، ١٩٨٠ - ٢٠٠٠م
٥٢	الجدول ١١	زاوية العرقوب: برنامج التطوير بالوحدات و المساحات الاضافية
٥٤	الجدول ١٢	زاوية العرقوب: التكلفة الاستثمارية لبرنامج التطوير

قائمة الاشكال

<u>الصفحة</u>	
۷	الشكل ۱ موقع التجمع
۱۱	الشكل ۲ شبكة المواصلات و البيئة المحيطة
۱۳ - ۱۴	الشكل ۳ صور لزاوية العرقوب
۱۹	الشكل ۴ خريطة استعمالات الاراضي
۲۳	الشكل ۵ معوقات النمو
۳۵	الشكل ۶ توزيع الخدمات
۴۳	الشكل ۷ المخطط العام
۴۷	الشكل ۸ شبكة المجارى الصحية (المصدر: السلطات المحلية المختصة)
۵۱	الشكل ۹ مراحل التنفيذ
۵۷ - ۵۸	الشكل ۱۰ خريطة تصنيف المناطق

شكر و تقدير

من الطبيعي ألا يتسنى وضع دراسة بمثل هذا الحجم و استغرقت مثل هذا الوقت بدون تعاون و مساعدة المواطنين و الجهات المحلية و المركزية المختصة، لذا نغتنم هذه الفرصة للاعراب عن جزيل شكرنا و عميق تقديرنا لهم جميعا، كما نود أن نخص بالشكر الاخ أمين المرافق و لجنة تقييم الدراسات الخاصة بالمخططات الاقليمية و المحلية و رئيسها و موظفي أمانة المرافق و الاخ مدير عام ادارة التطوير العمراني و فريق المخطط الطبيعي الوطني للامم المتحدة تحت ادارة مدير المشروع، مع التعبير عن عرفاننا لمشورتهم و ملاحظاتهم و مساعدتهم القيمة من أجل انجاز عملنا بنجاح.

مقدمة عامة

أولاً، مقدمة عامة

١، التكليف

١ - في شهر ديسمبر ١٩٧٧م أبرمت أمانة البلديات آنذاك و المرافق حالياً، للجماهيرية العربية الليبية الشعبية الاشتراكية مع مؤسسة دوكسيادس عقداً خاصاً باعداد المخطط الاقليمي لاقليم بنغازي و المخططات الشاملة و العامة لاحدى عشرة مدينة و خمس و خمسين قرية بنفس الاقليم. بالاضافة الى ذلك نص العقد على اجراء تصوير جوى واسع النطاق و اعداد خرائط طبوغرافية تشمل نفس التجمعات الى جانب مناطق أخرى بنفس الاقليم.

٢ - و يشكل المشروع الذى تولت مؤسسة دوكسيادس تنفيذه جزءاً من برنامج عام تم استنباطه من قبل الامانة فتنظيمه بمساعدة فريق التعاون الفني للامم المتحدة من أجل وضع مخطط طبيعي وطني للجماهيرية. و يحدد هذا المخطط الخطوط التوجيهية للتطوير المستقبلي لكل من التجمعات الكبرى بليبيا في نطاق اقليمه و البلاد ككل على حد سواء لذا فمن المتوقع ان يؤدى الى تنسيق وتوجيه جهود العديد من الجهات المختصة المختلفة نحو هدف مشترك.

٢، أسلوب الدراسة

٣ - بناء على نص العقد تم وضع الدراسة على ثلاث مراحل بصورة رئيسية.

٤ - و قد اشتملت المرحلة الاولى على مسح ميداني واسع النطاق اجراه عدد من فرق الخبراء التابعين لمؤسسة دوكسيادس فيما بين شهري فبراير و أبريل ١٩٧٨م. و خلال هذه الفترة قام افراد تلك الفرق بزيارة كل من تجمعات منطقة الدراسة و اجراء الاتصالات مع الجهات المحلية المختصة و مناقشة المشروع مع الجهات المسئولة و جمع البيانات في محاولة للتعرف على سكان الاقليم و الالمام بموارده و مشاكله على أشمل نحو ممكن. و بعد ذلك تم تحليل نتائج المسح فادراجها في مجموعة من التقارير عن الازواضع القائمة مع تقديم تلك التقارير للجهات المركزية و المحلية المختصة للاطلاع و ابداء ما تراه من ملاحظات. و قد تم اختتام تلك التقارير بتقييم ابتدائي لاتجاهات توسع و تطور كل تجمع.

٥ - و بالاستناد الى نتائج المسح انصبت المرحلة الثانية على تحديد معايير التصميم و تقدير الاحتياجات فتصميم المخطط الشامل أو العام الابتدائي الخاص بكل تجمع. و قد نفذ هذا العمل على صور فسيفسائية من انتاج مؤسسة دوكسيادس حيث لم تكن تتوفر في تلك المرحلة الخرائط المناسبة، مع العلم بأنه لم يتم وضع أية مخططات للتجمعات التى لم يسمح بالتقاط صور جوية لها.

٦ - و تم تقديم المخططات الابتدائية للجهات المركزية و المحلية لبدء ما تراه من ملاحظات، كما تم عرضها على لجنة تقييم الدراسات الخاصة بالمخططات الاقليمية و المحلية المشكلة من أجل المساعدة على تنسيق هذا العمل. و قد بحثت هذه اللجنة المعايير و المخططات الابتدائية المقدمة و أصدرت عددا من التقارير بملاحظاتها و ما تقترحه من تحسينات.

٧ - و قد روعيت تلك الملاحظات و الاقتراحات عند اعداد المخططات النهائية كما روعيت نتائج عمليات المسح السريع التي أجريت بغية التأكد من تحديث المعلومات الهامة تحديثا كاملا. و هكذا تجمع المرحلة النهائية للدراسة موضع هذا التقرير بين دراسة الاوضاع القائمة و نتائج مناقشة المخططات الابتدائية و ما أبدى بخصوصها من ملاحظات و مراجعة كافة المعلومات الحديثة العهد ذات العلاقة من أجل التوصل الى اقتراح نهائي. و قد اعتمدت اللجنة الشعبية العامة بقرارها رقم ٢٧٩ لسنة ١٩٨٣م العناصر الاساسية للاقتراح الخاص بهذا التجمع.

٨ - و يستند هذا التقرير أيضا الى المخطط الاقليمي الذي وضع في نفس وقت تصميم المخططات المحلية و الذي يشكل خلفية التطوير العام لاقليم بنغازي، مع العلم بانه تم تفصيل عناصر من هذا المخطط الاقليمي خاصة بكل تجمع في التقارير الخاصة بالاقاليم الفرعية، أي بكل بلدية، من أجل الربط بين البرنامج الاقليمي الواسع النطاق و المخططات المحلية ربطا واضحا و تحديد كيفية تأثيره على كل تجمع.

٣. محتويات التقرير

٩ - بالإضافة الى الباب الاول ينقسم هذا التقرير الى ثلاثة أبواب أخرى تم تنظيمها على نحو يوضح بصورة مرتبة طريقة المعالجة و التفكير التي أدت الى المخطط النهائي، فهو يتضمن عناصر من تقارير سابقة عديدة الى جانب معلومات جديدة أسهمت في توجيه التصميم النهائي للمخطط.

١٠ - فالباب الثاني عبارة عن موجز محدث للتقرير الخاص بالاطرواح القائمة، الذي يتعرض لخلفية التجمع و يتضمن بيانات أساسية عن سكانه و اقتصاده و بيئته الطبيعية و المبنية و تقييما لوضعه الراهن و كذلك لاتجاهات أو معوقات نموه.

١١ - و يبدأ الباب الثالث باستعراض مختصر للمعايير التخطيطية الخاصة بالتجمع لينتقل الى تحليل التوقعات السكانية و الاقتصادية المتوصل اليها من واقع الدراسات الاقليمية. و على أساس هذه التوقعات و المعايير يتم تقدير المساحة المطلوبة لسد مختلف احتياجات السكان بالتفصيل. و أخيرا يعاد تقييم امكانيات نمو التجمع فاستنبطت استراتيجية لتطويره بمقارنة مساحة الارض المتاحة بتلك المطلوبة لاستيعاب الوظائف النوعية للمخطط الجديد. و قد كانت المخططات الموجودة الأخرى، مثل ذلك المقدم من مؤسسة دوكسيادس في عام ١٩٦٨م أو أية مخططات أخرى من وضع الجهات المحلية المختصة، من العناصر الإضافية التي تم بحثها في هذا التقييم النهائي.

١٢ - و يتضمن الباب الرابع وصفا للمخطط المقترح موضحا لخصائصه الأساسية و مسببات بعض أوجه تصميمه الهامة و أبعاده النهائية، كما يتضمن الخطوط التوجيهية الأساسية لتطوير شبكات المرافق الأرضية للتجمع و لوضع المخطط نفسه موضع التطبيق. و يختتم هذا الباب بإشارة الى برنامج تطوير مختلف المرافق و خصوصا في مجال الاسكان بحيث يتم الربط بينه و بين البرنامج المقرر بالمخطط الاقليمي.

٤. تعاريف

١٣ - في عمل يستغرق وقتا طويلا في مشروع مثل هذا يتم استعمال بعض المصطلحات الفنية بصورة متكررة لدرجة تصبح بها جزء من مكونات المشروع نفسه. و بغية مساعدة القارئ غير الملم بالمصطلحات الفنية يتم فيما يلي ايراد قائمة صغيرة بها مع ايضاح استعمالها المحدد في هذا التقرير:

- جزء في المليون (أو ج.ف.م): وحدة احتساب ملوحة الماء.
- عدد الافراد للوحدة السكنية: رقم يدل على متوسط حجم الاسرة.
- عدد الافراد للهكتار (أو فرد/هكتار): رقم يدل على متوسط الكثافة في المناطق الحضرية.
- كيلوفولط (أو ك.ف.): فولط $\times 1000$: وحدة الجهد المتوسط للكهرباء.
- كيلوفولط أمبير (أو ك.ف.أ.): فولط \times أمبير $\times 1000$: وحدة القدرة الكهربائية.
- كيلوفولط أمبير للأسرة الواحدة (أو ك.ف.أ/أسرة): وحدة احتساب الطلب على القدرة الكهربائية.
- كيلو واط ساعة في اليوم (أو ك.و.س/يوم): وحدة استهلاك القدرة الكهربائية.
- كيلومتر (أو كم): ألف متر.
- لتر في الثانية (أو لتر/ثانية): ١٠٠٠ سنتيمتر مكعب في الثانية: وحدة قياس الحجم تستعمل لاحتساب انتاجية مصادر المياه.
- لتر للفرد في اليوم (أو لتر/فرد/يوم): وحدة لاحتساب استهلاك الماء أو الطلب عليه.
- متر مربع للفرد (م^٢/فرد): وحدة قياس للاشارة الى المساحة المطلوبة للفرد الواحد من اجل المشاركة في نشاط معين.
- متر مربع لكل ألف نسمة (أو م^٢/١٠٠٠ نسمة): وحدة قياس مثل السابقة تستند الى تقدير احصائي لعدد الذين من المتوقع اشتراكهم في نشاط معين.
- متر مكعب في اليوم: وحدة قياس كمية مياه الشرب أو مياه المجارى.
- ميغافولط أمبير (أو م.ف.أ.): فولط \times أمبير $\times 1000000$: وحدة قياس القدرة الكهربائية.
- هكتار: ١٠ ٠٠٠ متر مربع: وحدة قياس المساحة في المخططات الشاملة و العامة.

الامضواع القائمة

ثانياً، الاوضاع القائمة

١- لمحة عن المتجمع

١٤ - تقع زاوية العرقوب على هضبة الجبل الاخضر على طريق بنغازى - البيضاء - درنة على مسافة ٣٨ كيلومترا تقريبا غرب البيضاء، أما احداثياتها الجغرافية المضبوطة فهي $32^{\circ} 37' 51''$ شمالا و $21^{\circ} 28' 23''$ شرقا. ويوضح الشكل ١ موقع التجمع في علاقته بتجمعات أخرى ببلدية الجبل الاخضر.

١٥ - في عام ١٩٦٨م قدمت موءسة دوكسيادس مخططا عاما لزاوية العرقوب لتطويرها حتى عام ١٩٧٨م وقد خصصت فيه مساحات معينة لتوسيعها فيما بعد ذلك العام. ومنذ ذلك الوقت نمت زاوية العرقوب متبعة بالخطوط التوجيهية العريضة لمخططها العام الاصلى مع بعض التعديلات. وفي شهر فبراير ١٩٧٨م عندما أجرى مسح التجمعات كانت المنطقة المخططة تضم مساحة واسعة لنمو التجمع في حدودها.

١٦ - ان الدور الرئيسي الذى يقوم به التجمع، التابع اداريا لبلدية الجبل الاخضر، هو دور مركز الخدمات الخاص بمنطقة زراعية خصبة نسبيا، مع اعتماده على مسة و البيضاء فيما يخص الخدمات التى من درجة أعلى؛

المعالم الطبيعية للمنطقة

والمعالم الطبيعية للمنطقة

٢. المعالم الطبيعية للمنطقة

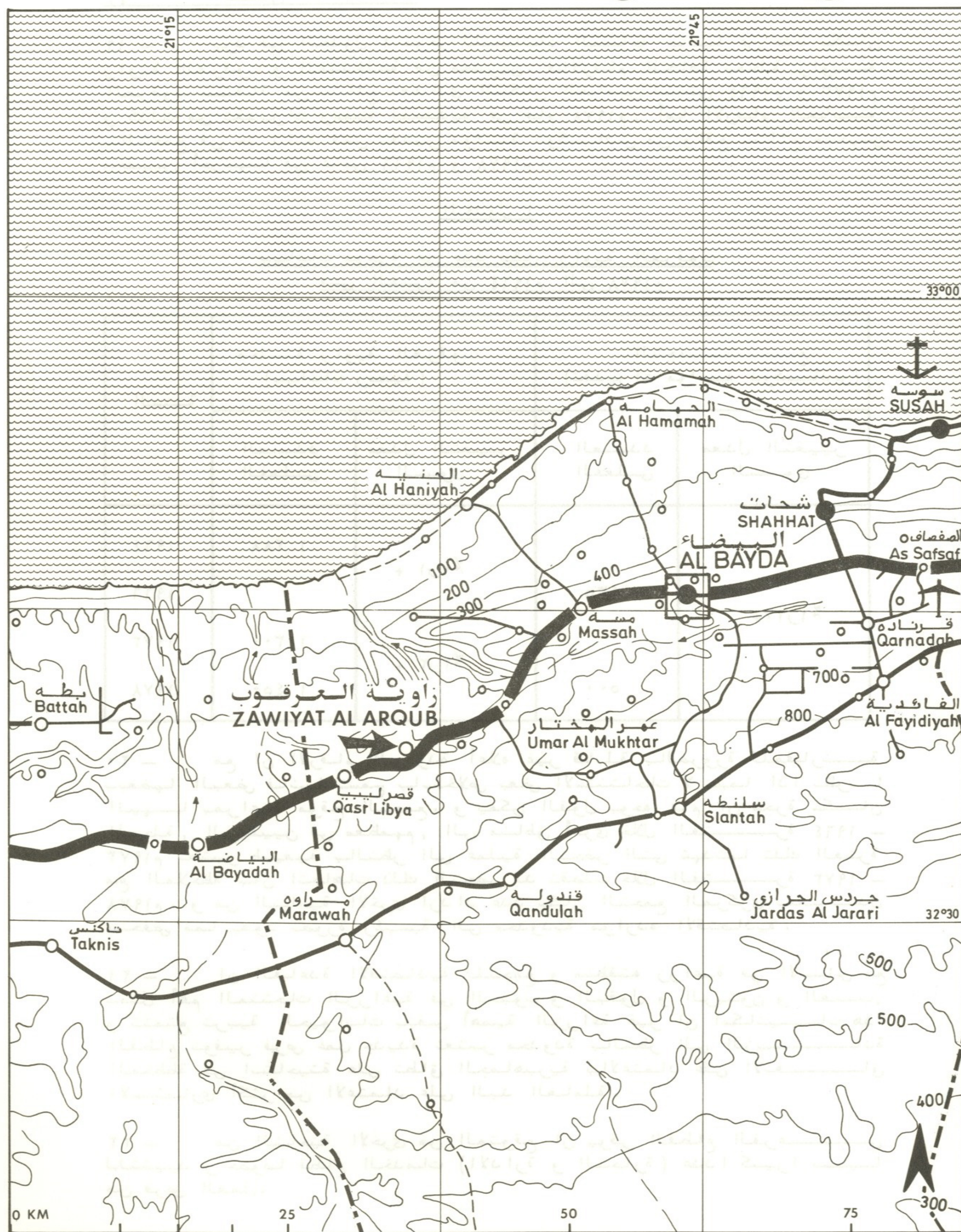
١٧ - تقع زاوية العرقوب في واد تحيط به أراضى جبلية تتخلها
الاحراش و غابات اشجار الصنوبر و أشجار زيتون. و بوجه عام تتمتع
المنطقة بظروف مناخية معتدلة حيث يبلغ متوسط معدل الامطار السنوى
٤٥٠ مليمترا تقريبا. و وفقا للبيانات المتاحة من محطة ارصاد شحات
يتراوح المتوسط الشهرى لدرجات الحرارة بالمنطقة بين ٨ - ٩ درجات
مئوية في منتصف الشتاء و ٢٢ - ٢٣ درجة مئوية تقريبا في منتصف الصيف،
أما درجات الحرارة القصوى العليا و الدنيا فنادر ما ترتفع عن ٣٨
درجة مئوية و تنخفض عن ٢ - ٣ درجات مئوية. و يعتبر شهر أغسطس أشد
أشهر السنة سخونة و شهرا يناير و فبراير أشدها برودة. و الرياح
الباردة و الساخنة السائدة فيما يقابلها من فصول السنة شمالية شرقية
و جنوبية شرقية على التوالي.

١٨ - و يبين الشكل ٢ أهم المعالم الطبيعية و تلك التى من صنع

الانسان و كذلك شبكة المواصلات فى المنطقة التى تقع فيها زاوية
العرقوب.

ZAWIYAT AL ARQUB

LOCATION OF THE SETTLEMENT

زاوية العرقوب
موقع التجمع

Municipality Seat



Major Settlements



Main Settlements



Other Settlements



مقر البلدية

تجمعات كبرى

تجمعات رئيسية

تجمعات أخرى

Baladiyat Boundaries



Main Roads



Secondary Roads



Port



Airport



حدود بلدية

طرق رئيسية

طرق ثانوية

ميناء

مطار

Note: Based on 1979 - 1981, 1:500,000 Official Maps

ملحوظة: يستند الى خرائط رسمية لسنة ١٩٧٩-١٩٨١ بمقياس رسم ١:٥٠٠,٠٠٠

D-LIB-A 30430/166

٣. السكان - الاقتصاد

١٩ - يرد في الجدول ١ موجز للبيانات المتاحة حاليا عن عدد سكان زاوية العرقوب و المستخلصة من مصدرين. فالارقام الخاصة بمحلة زاوية العرقوب مستقاة من نتائج تعدادي السكان العاميين لسنتي ١٩٦٤م و ١٩٧٣م و كذلك من تقديرات رسمية للبلدية عن عام ١٩٧٨م، أما الارقام الخاصة بالتجمع في حد ذاته فمن تقدير مؤسسة دوكسيادس من واقع نتائج مسحين محليين أجرتهما في عامي ١٩٦٦م و ١٩٧٨م.

الجدول ١

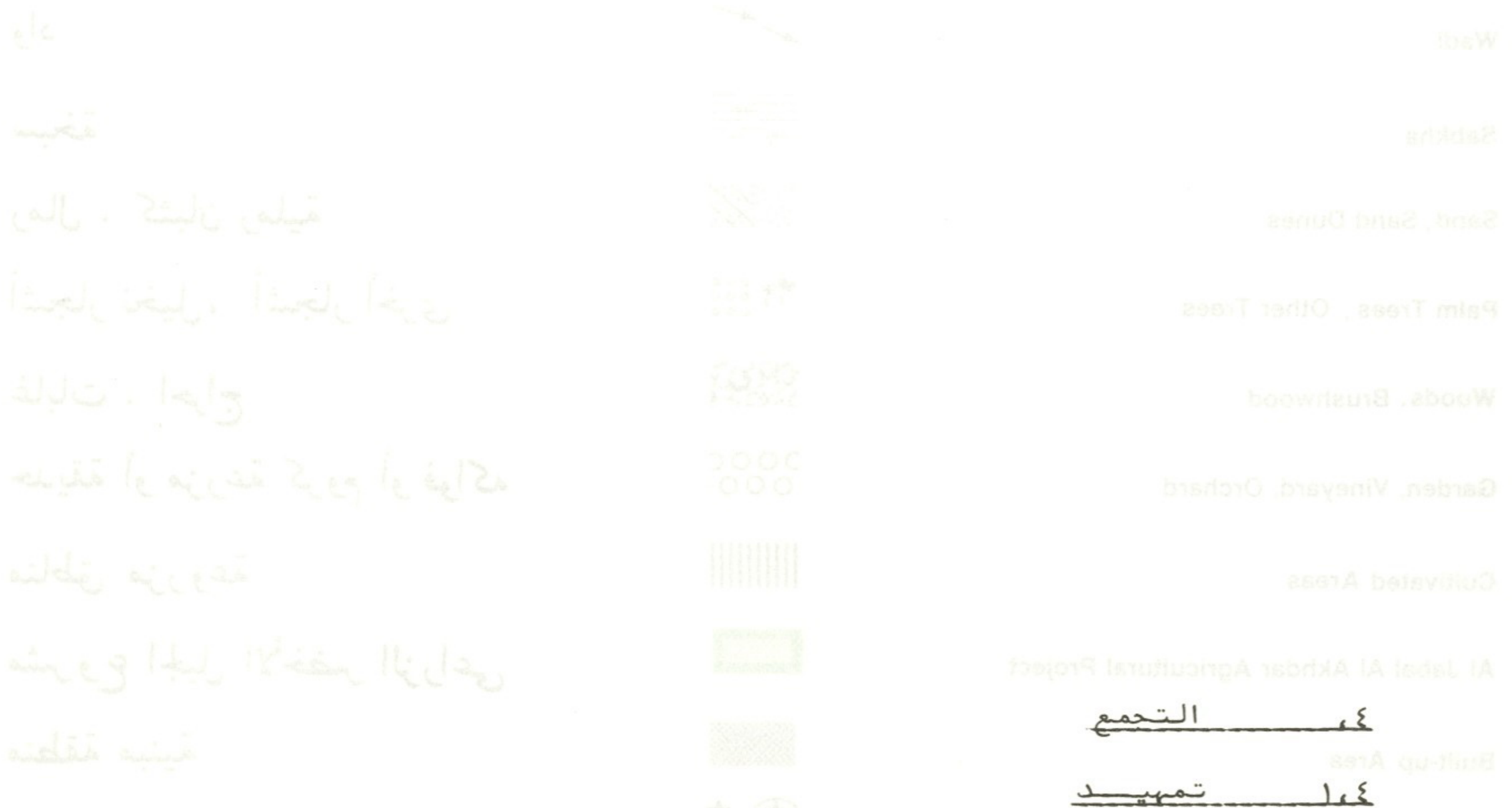
بيانات موجزة عن عدد سكان زاوية العرقوب
في الفترة من ١٩٦٤م الى ١٩٧٨م

السنة	محلة زاوية العرقوب (بيانات رسمية)		التجمع (تقديرات مؤسسة دوكسيادس)	
	العدد الفعلي	معدل التغير السنوي	العدد الفعلي	معدل التغير السنوي
١٩٦٤	١ ٢٨٨	+ ٠.١%	٤٣٥	+ ١.٧%
١٩٦٦	١ ٣٠٠	+ ٢.٢%	٥٠٠	
١٩٧٣	١ ٤٥٠			
١٩٧٨				

٢٠ - مع ان الارقام الواردة أعلاه غير قابلة بالضرورة للمقارنة ببعضها البعض فانها تسمح باستخلاص بعض الاستنتاجات لا سيما اذا نظرنا اليها بمراعاة موقع التجمع. و يمكن القول بوجه عام ان هجرة سكان المحلة، الريفيين في معظمهم، الى مناطق أخرى خلال الفترة ١٩٦٤ - ١٩٧٣م تعتبر طبيعية بالنظر الى عملية التحضر التي شهدتها تلك الفترة مع الملاحظة بان اتجاهات ذلك التحضر قد تقلصت خلال الفترة ١٩٧٣ - ١٩٧٨م. و من الناحية الاخرى ازداد عدد سكان التجمع المركزي بمعدل منخفض مما يعود بصورة رئيسية الى محدودية موارده الاقتصادية.

٢١ - ان القاعدة الاقتصادية للتجمع و منطقتة زراعية في الاساس مع تمثل أهم المنتجات الزراعية في الحبوب و البقول و الزيتون و العنب، و تتمتع تربية الحيوانات بنفس أهمية الزراعة غير ان امكانيات هذا القطاع توفير فرص عمل جديدة تعتبر محدودة بالنظر الى الزيادة المخططة في انتاجية على نطاق الجماهيرية بالاعتماد على الانفاق الاستثماري أكثر من الاعتماد على اليد العاملة.

٢٢ - من الناحية الاخرى من المتوقع ان يوفر القطاع الفرعي للتشيد و خصوصا قطاع الخدمات (الادارة و التجارة) عددا كبيرا نسبيا من فرص العمل.



٢٣ - في عام ١٩٦٦م كان التجمع يتكون من مشروع اسكان عام من ٢٥ مسكنا متلاصقا كان يجري تنفيذه آنذاك و مسجد و مركز شرطة و مستوصف على الجانب الشمالي من طريق بنغازي - درنة مع وقوع بعض من الاكواخ الصفيح المستعملة في أغراض سكنية و مبنى الادارة المحلية و مخزنيين عامين و مطحن غلال على الجانب الجنوبي من نفس الطريق. كما كانت هناك مدرسة ابتدائية على مسافة ٣٥٠ مترا في الشمال الشرقي.

٢٤ - و المخطط العام لزاوية العرقوب المقدم من مؤسسة دوكسيادس في عام ١٩٦٨م قد وضع على أساس الاعتبارات التالية: بسبب الانحدار الحاد للاراضي المحيطة بالتجمع انحصرت امكانية توسعه في مساحة محدودة صالحة لهذا الغرض. و قد بذل مجهود خاص في ذلك المخطط العام لاستغلال كافة الاراضي المتاحة لسد الاحتياجات المستقبلية لزاوية العرقوب، كما اقترحت فيه اعادة تنظيم مسار طريق بنغازي - درنة بما يسمح بنمو و التجمع بدون عوائق. و منذ عام ١٩٦٨م قام العمران بالتجمع في حدود الخطوط التوجيهية سالفة الذكر.

٢٥ - و وقت اجراء مسح عام ١٩٧٨م كان قد اعيد تنظيم مسار طريق بنغازي - درنة بحيث أصبح بجانب التجمع من الجنوب و يسمح له بالتالي بالتوسع في هذا الاتجاه. و تعتمد كافة المعلومات الخاصة بالالوضاع القائمة بتجمع زاوية العرقوب على المسح الذي اجرته مؤسسة دوكسيادس في عام ١٩٧٨م بعد تنقيح و تحديث نتائجه في عام ١٩٨٢م.

TRANSPORTATION NETWORK AND THE SURROUNDING ENVIRONMENT

شبكة المواصلات والبيئة المحيطة

Wadi		وادي
Sabkha		سبخة
Sand, Sand Dunes		رمال ، كثبان رملية
Palm Trees , Other Trees		أشجار نخيل ، أشجار أخرى
Woods , Brushwood		غابات ، احراج
Garden, Vineyard, Orchard		حديقة أو مزرعة كروم أو فواكه
Cultivated Areas		مناطق مزروعة
Al Jabal Al Akhdar Agricultural Project		مشروع الجبل الأخضر الزراعي
Built-up Area		منطقة مبنية
Port		ميناء
Airport		مطار
Archaeological Area		منطقة أثرية
Fort		قلعة
Special Area		منطقة خاصة
Primary Road		طريق رئيسي
Secondary Road		طريق ثانوي
Feeder Road		طريق زراعي
Track		درب

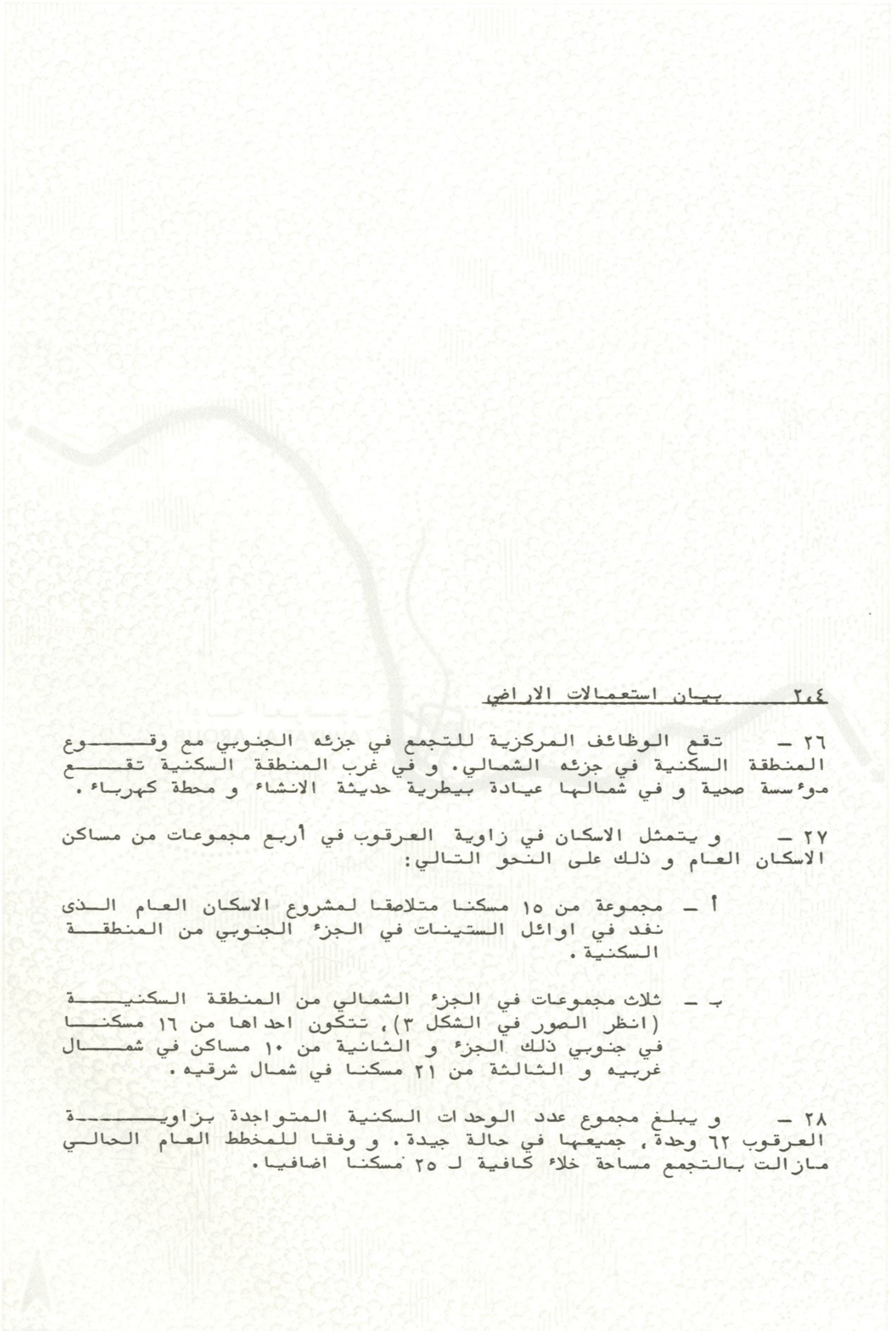
Note:
Figure 2 Based on 1979 - 1981, 1:50.000 Official Maps

ملحوظة:
الشكل ٢ يستند الى خرائط رسمية لسنة ١٩٧٩ - ١٩٨١ بمقياس
رسم ١ : ٥٠,٠٠٠

ZAWIYAT AL ARQUB

زاوية العرقوب





٢٤ بيان استعمالات الاراضي

٢٦ - تقع الوظائف المركزية للتجمع في جزئه الجنوبي مع وقوع المنطقة السكنية في جزئه الشمالي. و في غرب المنطقة السكنية تقع مؤسسة صحية و في شمالها عيادة بيطرية حديثة الانشاء و محطة كهرباء.

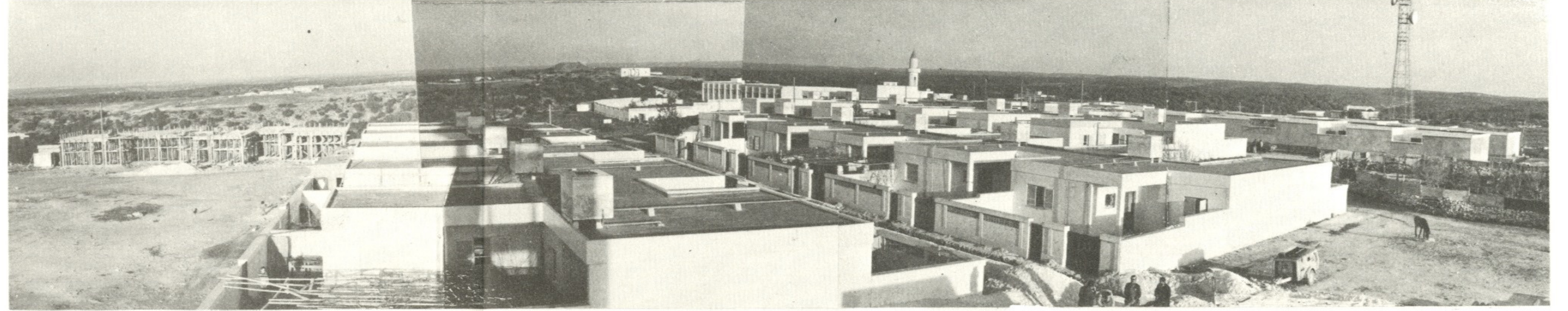
٢٧ - و يتمثل الاسكان في زاوية العرقوب في أربع مجموعات من مساكن الاسكان العام و ذلك على النحو التالي:

أ - مجموعة من ١٥ مسكنا متلاصقا لمشروع الاسكان العام الذي نفذ في اواهل الستينات في الجزء الجنوبي من المنطقة السكنية.

ب - ثلاث مجموعات في الجزء الشمالي من المنطقة السكنية (انظر الصور في الشكل ٣)، تتكون احداها من ١٦ مسكنا في جنوبي ذلك الجزء و الثانية من ١٠ مساكن في شمال غربيه و الثالثة من ٢١ مسكنا في شمال شرقيه.

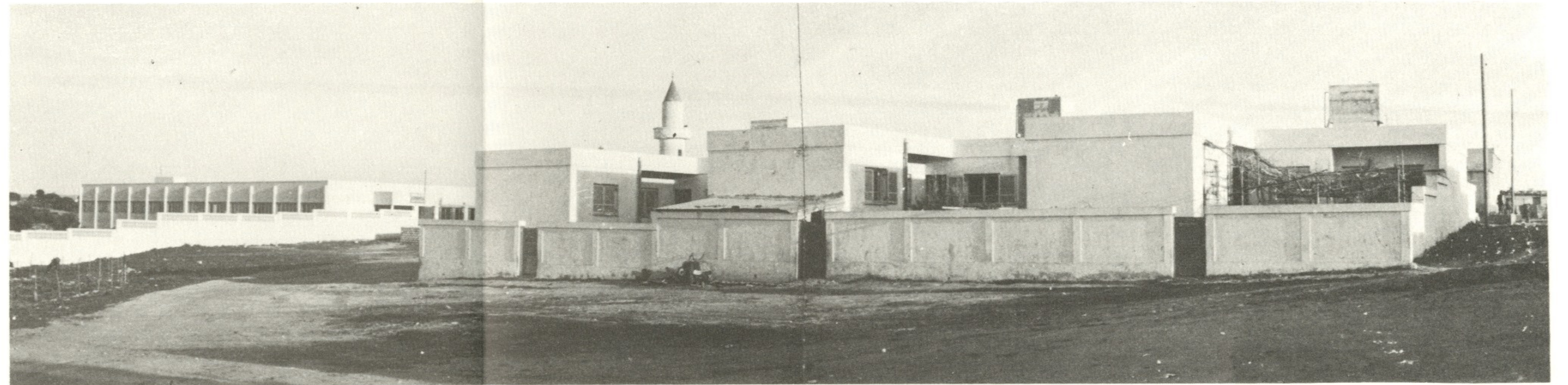
٢٨ - و يبلغ مجموع عدد الوحدات السكنية المتواجدة بزاوية العرقوب ٦٢ وحدة، جميعها في حالة جيدة. و وفقا للمخطط العام الحالي مازالت بالتجمع مساحة خلاء كافية لـ ٢٥ مسكنا اضافيا.

ZAWIYAT AL ARQUB



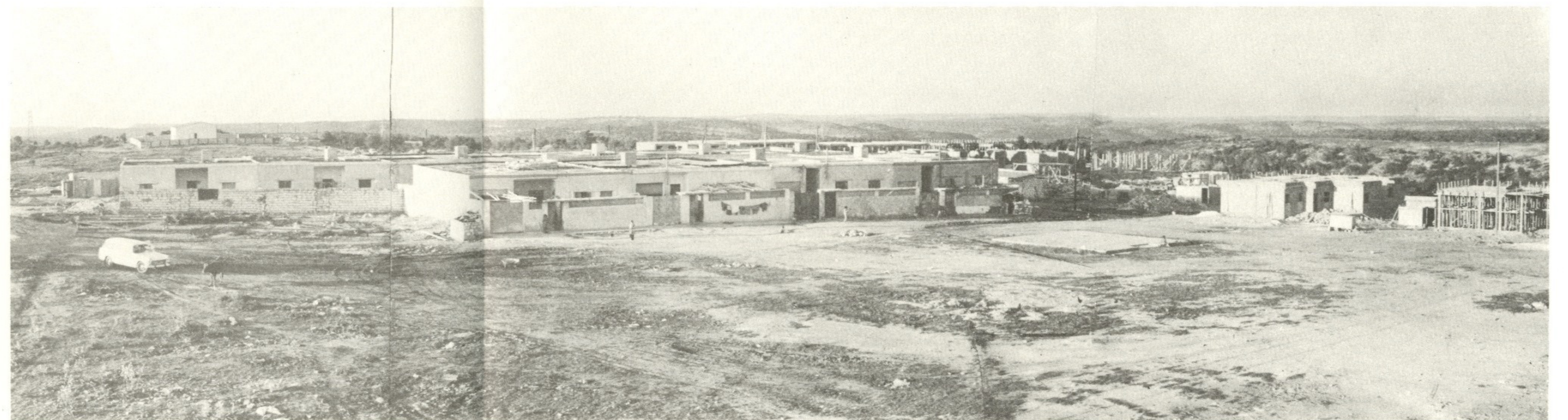
A General View

منظر عام



Primary School, Mosque and Public Housing Scheme (1970's)

مدرسة ابتدائية و مسجد و مشروع اسكان عام



Public Housing Scheme (1970's)

مشروع اسكان عام (١٩٧٠)

Note : Photographs Taken in 1978

ملحوظة : صور ملتقطة في سنة ١٩٧٨م

الجدول ٢

زاوية العرقوب : توزيع استعمالات الاراضي الحالية (١)

نوع الاستعمال	المساحة (بالهكتار)	النسبة المئوية
المناطق السكنية	٣١٠	٣١٢
الوظائف المركزية	٠٣٠	٣٠
التجارة و الاعمال الادارة العامة الدين و الثقافة	٠١٥ ٠٠٥ ٠١٠	
المرافق الاجتماعية والصحية	١٤٥	١٤٦
التعليمية الصحية	٠٨٠ ٠٦٥	
الملاعب و المساحات الترفيهية	—	—
الورش و المستودعات و ما اليها	٠٢٠	٢٠
المنافع العامة (٢)	١٠٠	١٠٠
شبكة الطرق الرئيسية	٣٩٠	٣٩٢
المجموع (٣)	٩٩٥	١٠٠٠

(١) الارقام الواردة في هذا الجدول تستند الى نتائج المسح الذي أجرته موءسسة دوكسيادس في ١٩٧٨م بعد تنقيحها و تحديثها في ١٩٨٢م.

(٢) لا تشمل محطة الكهرباء لوقوعها خارج حدود المخطط العمراني الحالي.

(٣) المساحات الخاصة بالمرور المحلي مشمولة في مختلف استعمالات الاراضي.

٣٤٤ المنافع العامة و المواصلات

٣٣ - وقت اجراء مسح عام ١٩٧٨م كان يتم امداد زاوية العرقوب بالماء من بئرين متوسط عمقهما ٤١٠ أمتار. و كان يتم ضخ المياه الى خزان علوى سعة ٢٠٠ متر مكعب من حيث كان يتم توزيعه من خلال شبكة التوزيع الموصلة بكافة المساكن، و لم تكن توصيلات المستهلكين مزودة بعدادات ماء و كان يتم تحديد عوائد الماء على أساس التوصيلة. و منذ ذلك الوقت و لمواجهة الاحتياجات المستقبلية المتزايدة لزاوية العرقوب تم حفر بئر أخرى يصل عمقها الى ٥٠٠ متر من المتوقع ان تدر ١٥ مترا مكعبا من المياه في الساعة. و وفقا لافادة الجهات المحلية المسؤولة تعتبر نوعية المياه مقبولة. و يرد في الجدول ٣ بعض البيانات عن البئرين الاوليين.

الجدول ٣

بيانات عن آبار زاوية العرقوب

اسم و رقم البئر	عمق البئر (متر)	عمق الماء (متر)	شهر و عام الحفر	الانتاج (لتر/ثانية)		ساعات التشغيل	الجوامد* (ج.ف.م.٠)
				النظري	الفعلي		
زاوية العرقوب رقم ١	٣٢٤	٢٥٠	مارس ١٩٧٢م	١٠٠	-	-	٥٧٨
زاوية العرقوب رقم ٢	٥٠٠	٤١٨	أغسطس ١٩٧٤م	٤٣٨	٤١٠	١٠	٥١٢

(*) جزء في المليون ملحوظة: تتم الاشارة الى عدم متاحة البيانات المقابلة بشرطة.

LAND USE

استعمالات الاراضى

RESIDENTIAL

Scattered Houses		مساكن متباعدة (مبعثرة)
Low Density		كثافة منخفضة
Medium Density		كثافة متوسطة
High Density		كثافة مرتفعة

COMMERCE, BUSINESS

Market		سوق
Animal Market		سوق حيوانات
Shops, Stores		حوانيت ومحازن
Hotel		فندق
Restaurant		مطعم
Bank		مصرف
Filling Station		محطة وقود
Building Materials Store		مخازن لمواد البناء
Wholesale, Storage		بيع بالجملة وتخزين
Other		أخرى

PUBLIC BUILDINGS

Municipality		بلدية
Municipality Branch		فرع بلدى
Court		محكمة
Prison		سجن
Police Station		مركز شرطة
Post Office		مكتب بريد
Fire Brigade		مطافئ
Other		أخرى

EDUCATION

Kindergarten		روضة اطفال
Primary School		مدرسة ابتدائية
Preparatory School		مدرسة اعدادية
Secondary School		مدرسة ثانوية
Technical School		مدرسة فنية
Vocational School		مدرسة مهنية
Teachers Training School		معهد معلمين
Boarding School		مدرسة داخلية
Koranic School		معهد ديني
University		جامعة

HEALTH

Primary Health Care Unit		وحدة عناية صحية
Primary Health Care Centre		مركز عناية صحية
Polyclinic		عيادة مجمعة
General Hospital		مستشفى عام
Specialised Hospital		مستشفى متخصص
Veterinary Service		خدمات بيطرية

RELIGION, CULTURE

Mosque		مسجد
Church		كنيسة
Museum		متحف
Library		مكتبة
Club		ناد
Cinema		دار عرض
Theatre		مسرح
Fair		معرض
Antiquities		أثار
Cemetery		مقبرة

GREEN AREAS, RECREATION, SPORT

Children Playground		ملعب للاطفال
Park, Garden		منتزهات وحدائق
Recreation Centre		مركز إستجمام
Playing Field		ملعب
Stadium		ملعب مدرج
Swimming Pool, Beach		حوض سباحة ومصيف بحرى
Gymnasium, Sports' Hall		قاعة للالعاب الرياضية
Horse Field		ميدان لسباق الخيل
Other		أخرى

INDUSTRY

Heavy Industry		صناعات ثقيلة
Light Industry, Warehousing		صناعات خفيفة ومستودعات
Slaughterhouse		سلاخنة

UTILITIES

Water Station, Well		محطة مياه، بئر
Water Tank, Treatment Plant		محطة معالجة أو خزان مياه
Water Desalination Plant		محطة تحلية
Sewage Treatment Plant		محطة تنقية مياه المجارى
Refuse Disposal Area		منطقة للتخلص من القمامة
Electrical Power Station		محطة توليد الكهرباء
High Tension Line		خط جهد على
Gas and Fuel Storage Area		منطقة تخزين الوقود والغاز

TRANSPORT, COMMUNICATION

Major Arterial		طريق شرياني رئيسي
Minor Arterial		طريق شرياني ثانوى
Collector		طريق جامع
Bus Station		محطة حافلات
Airport		مطار
Port		ميناء
Parking Station		موقف سيارات، مرآب
Transmitting Tower		برج ارسال

AGRICULTURE

BOUNDARY OF AL JABAL		حدود مشروع الجبل الاخضر
AL AKHDAR AGRIC. PROJECT		الزراعي
FOREST, ISOLATION BELT		غابات ومناطق حماية
WATERFRONT		واجهة بحرية
SPECIAL AREA		مناطق خاصة
LAYOUT/MASTER PLAN		حدود المخطط (العام والشامل)
AREA LIMIT		الرسمية

Notes:

* Base Map Reduced from Official 1:1000 1979 - 1981 Maps

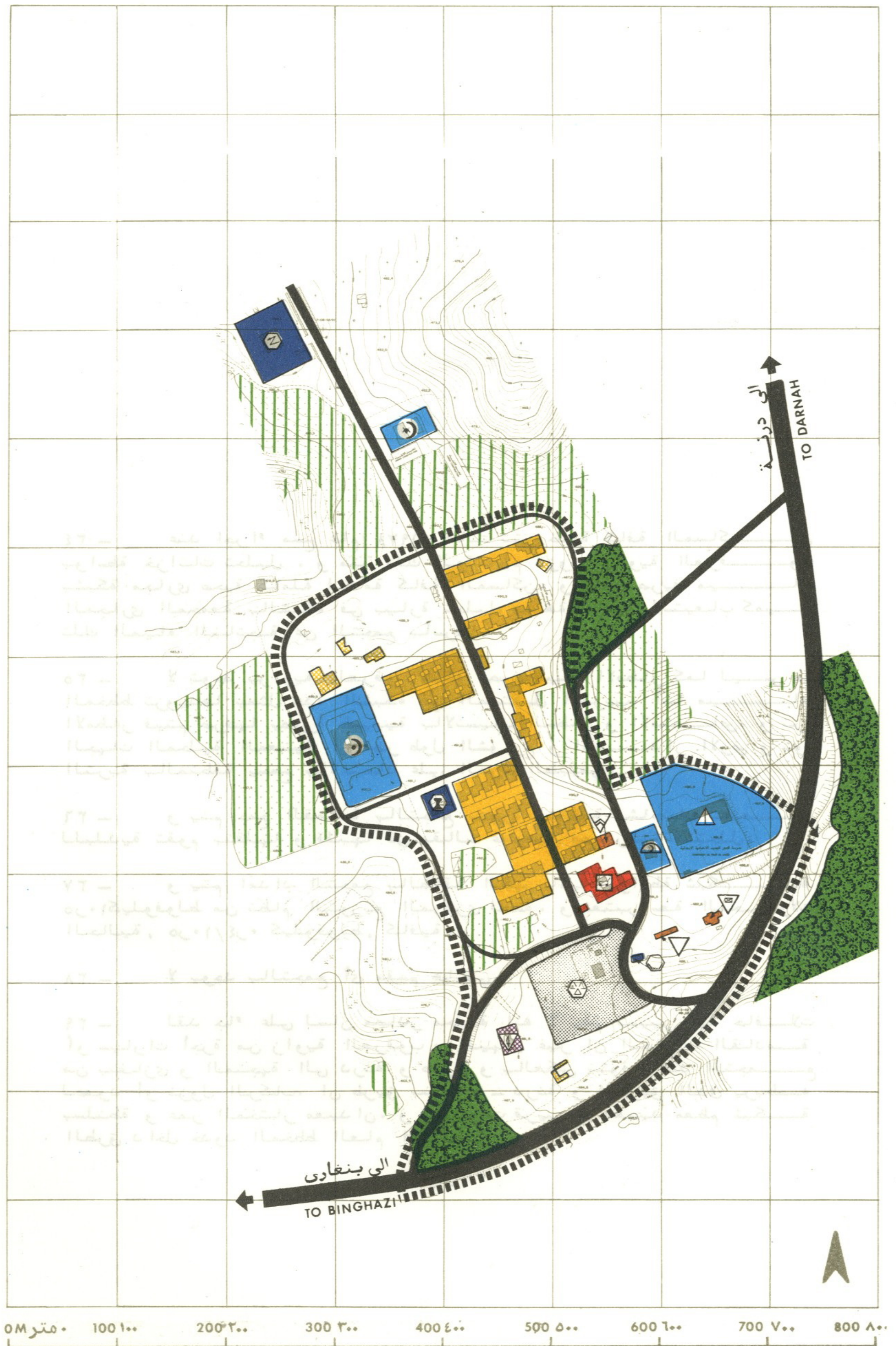
* Land Use Based on 1978 Survey Updated in 1982

* خريطة أساسية مصغرة من خرائط رسمية لسنة ١٩٧٩-١٩٨١ بمقياس رسم ١:١٠٠٠

* استعمالات الارض تستند الى مسح ١٩٧٨ و محدثة فى ١٩٨٢

ZAWIYAT AL ARQUB

زاوية العرقوب



٣٩ - لقد جاء على لسان مصادر محلية انه لا يتم تسيير أية حافلات أو سيارات أجرة من زاوية العرقوب و اليها، غير ان الحافلات القادمة من بنغازي و المتجهة الى درنة و طبرق و بالعكس تتوقف عند التجمع لصعود أو نزول الركاب. ان طريق بنغازي - درنة و الطريق الذي يربطه بسلنطة و عمر المختار معبدان. و منذ وقت قريب تم تعبيد معظم شبكة الطرق داخل حدود المخطط العام الحالي.

طريق رئيسي (مخطط)	Primary Road (Existing)
طريق رئيسي (مخطط)	Primary Road (Proposed Alignment)
طريق ثانوي	Secondary Road
منطقة مخطط	Built-up Area
منطقة مخطط	Programmed Development
منطقة مخطط	Layout Plan Area Limit
منطقة مخطط	Cemetery
منطقة مخطط	Special Area
منطقة مخطط	Cultivation
منطقة مخطط	Boundary of Al Jabal Al Akhdar Agricultural Project
منطقة مخطط	Forest

٥. التقييم العام و امكانيات النمو

٤٠ - ان كافة مباني التجمع في حالة جيدة بوجه عام و ذلك باستثناء السوق المحلية و بعض المباني العامة الواقعة في جزئية الجنوبي و التي في حالة سيئة أو متوسطة . لقد تم مؤخراً تعبيد معظم شبكة الطرق المقترحة من المخطط العام المقدم في عام ١٩٦٨م مع بعض التعديلات . من الناحية الاخرى لم يتم حتى الآن غرس أية أشجار أو شجيرات في المنطقة المشمولة بالمخطط العام . و تتمثل أبرز معالم التجمع في المسجد و خزان المياه .

٤١ - ان طبوغرافيا المنطقة المحيطة بزاوية العرقوب و ما تتصف به من انحدارات حادة تفرض قيود طبيعية على توسع التجمع ، كما تشكل رقعة أرض زراعية خصبة عائقاً طبيعياً إضافياً في وجه توسع التجمع صوب الغرب .

٤٢ - و هكذا تتمثل المساحة المفضلة لتوسع التجمع أولاً في قطع أرض البناء الخالية المتواجدة في حدود المخطط العام المعدل و ثانياً في المنطقة الواقعة شمال التجمع .

٤٣ - و يبين الشكل ه أهم معوقات التوسع القائمة بالإضافة إلى اتجاهات ذلك التوسع .

CONSTRAINTS TO DEVELOPMENT

معوقات النمو

Primary Road (Existing)		طريق رئيسي (قائم)
Primary Road (Proposed Alignment)		طريق رئيسي (مقترح)
Secondary Road		طريق ثانوى
Built-up Area		منطقة مبنية
Programmed Development		نمو مبرمج
Layout Plan Area Limit		حدود المخطط العام الرسمية
Cemetery		مقبرة
Special Area		منطقة خاصة
Cultivation		زراعة
Boundary of Al Jabal Al Akhdar Agricultural Project		حدود مشروع الجبل الأخضر الزراعى
Forest		غابة
Sabkha		سبخة
Wadi		واد
Sloped Area Limiting Development		منحدرات محدده لل عمران
Restrictive Limit for Development		قيود محدده للنمو
Infill Expansion		التوسع بملء الفراغات
General Direction of Expansion		اتجاهات التوسع الرئيسية

Note: Air Photos of 1979 are Used as Base Map

ملحوظة: استعملت الصور الجوية لسنة ١٩٧٩ م

Scale Approx. 1:6,000

مقياس الرسم التقريبي ١ : ٦٠٠٠

ZAWIYAT AL ARQUB

زاوية العرقوب



أبعاد التجمع في المستقبل

ثالثاً، أبعاد التحمم في المستقبل

المناهج المنهجية

٤٤ - هذا الباب من التقرير عبارة عن نتاج ثلاث دراسات أساسية ، هي الدراسة الإقليمية الخاصة بإقليم بنغازي و التي يستخلص منها عدد سكان التجمع المتوقع في عام ٢٠٠٠م بالإضافة الى التوقعات الخاصة بالاستخدام فيه و التقرير رقم ٥٥ (دوكس - ليب - أ ٣٠٥) الصادر في شهر أبريل ١٩٨٢م مع التقرير رقم ٢ (المنقح) الصادر عن لجنة تقييم الدراسات الخاصة بالمخططات الإقليمية و المحلية الخاصين بـ ، المعايير ، و التقرير رقم ٥٩ (دوكس - ليب - أ ٣١٥) الخاص بـ ، التنظيم الإقليمي ، و الصادر في شهر يونيو ١٩٨٢م .

٤٥ - وفقا للتقرير رقم ٥٩ ستظل زاوية العرقوب تقوم فى المستقبل بدور مركز الخدمات الثانوى،، ذلك الدور الذى يحدد نوع الخدمات التى سيتعين شمولها فى منطقة هذا المخطط العام، و التى يجب ان يتفق حجمها مع عدد السكان الذين من المتوقع ان يستفيدوا منها و مع المعايير المأخوذ بها.

٤٦ - و يتم في هذه الدراسة ايجاز المعايير المأخوذ بها لتسهيل الرجوع اليها، مع الملاحظة بان هذا الموجز خاص بتجمعات بالحجـم و الدور المتوقعين لتجمع زاوية العرقوب.

٢. موحد المعايير المأخوذ بها

١.٢.٢ حجم الاسرة و الكثافة السكنية

٤٧ - من المفترض ان متوسط حجم الاسرة في المناطق الريفية -
للمجماهيرية سينخفض من ٧ره فرد في عام ١٩٨٠م الى ٥ره أفراد في عام
٢٠٠٠م. وبالمثل من المتوقع ان تنخفض الكثافة السكنية الصافية في
نفس المناطق من ٩٠ - ١٢٠ فردا للهكتار الواحد الى ٧٥ - ١٠٠ فرد
للهكتار الواحد حيث انه من المسلم به انه سيظل هناك قدر من الانسجام
بين العمران الحالي والمستقبلي.

٢.٢.٢ التعليم

١.٢.٢.٢ المدارس الابتدائية

٤٨ - تستند المعايير المأخوذ بها الى نظام التعليم المشترك -
السارى حاليا. وستكون المدرسة الابتدائية النموذجية من ستة فصول
يضم كل منها ٢٥ - ٣٠ تلميذا، أى ما يتراوح بين ١٥٠ و ١٨٠ تلميذا
للمدرسة الواحدة.

٤٩ - معايير التخطيط: تستند هذه المعايير الى عدد السكان -
المخدومين الذى يجب ان يكفي لدعم ستة فصول. ومن المتوقع ان تبلغ
نسبة الملتحقين بالمدارس الابتدائية ١٩% من مجموع السكان في المتوسط،
مما يعني ان دعم ستة فصول يتطلب عددا من السكان المخدومين يبلغ
١٠٠٠ نسمة.

٥٠ - معايير التصميم:

مساحة قطعة الارض: ٢٠ - ٣٠ مترا مربعا للتلميذ الواحد.

أنظمة الحجم الاولى:

النسبة القصوى لتغطية قطعة الارض: ٢٠%

العدد الاقصى للطوابق: ٢

المساحة المسقوفة الكلية: ٦ - ٨ أمتار مربعة للتلميذ

مساحة المساحة المسقوفة الكلية: ٦ - ٨ أمتار مربعة للتلميذ

٥١ - من المفترض في المدارس الابتدائية الواقعة في مناطق

المخططات العامة ان تخدم سكانا مقيمين على مسافة لا تزيد عن

١٥ كيلومتر من المدرسة (باعتبارها المسافة القصوى الممكن قطعها

مشيا على الاقدام).

٢،٢،٢ المدارس الاعدادية

٥٢ - بوجه عام تستند المعايير المأخوذ بها الى نظام التعليم المنفصل باستثناء بعض مناطق المخططات العامة حيث يكون عدد الملتحقين بالمدارس الاعدادية صغيرا. وفي هذه الحالة يمكن تقسيم نفس المبنى الى جناحين منفصلين ، أحدهما للبنين و الآخر للبنات أو توفير الفصول اللازمة للبنين و البنات مع المدارس الابتدائية المتواجدة بالمنطقة.

٥٣ - معايير التخطيط : ستوء من مدارس اعدادية في كافة مناطق المخططات العامة، غير ان الحاجة الى مبان منفصلة ستتوقف على ما اذا كان عدد السكان كافيا لدعم ٣ فصول للبنين و ٣ فصول أخرى للبنات بواقع ٢٥ الى ٣٠ تلميذا أو تلميذة للفصل الواحد. و من المتوقع ان تبلغ نسبة الملتحقين بالمدارس الاعدادية ٨% من مجموع السكان في المتوسط بالإضافة الى نسبة ١٠% من الملتحقين كاحتياطي، مما يعني ان دعم مدرسة من ستة فصول يتطلب عددا من السكان المزدومين يبلغ ٢٠٠٠ نسمة .

٥٤ - معايير التصميم :

مساحة قطعة الارض: ٢٠ - ٣٠ مترا مربعا للتلميذة الواحدة و ٣٠ - ٤٠ مترا مربعا للتلميذ الواحد.

أنظمة الحجم الاولى :
النسبة القصوى لتغطية قطعة الارض : ٢٥%
العدد الاقصى للطوابق : ٢
المساحة المسقوفة الكلية : ٨ - ١٠ أمتار مربعة للتلميذ الواحد.

٥٥ - من المفترض في المدارس الاعدادية الواقعة في مناطق المخططات العامة ان تخدم سكانا مقيمين على مسافة لا تزيد عن ٤ كيلومترات من المدرسة (باستعمال حافلات مدرسية).

٢،٢،٢ المرافق الصحية

١،٣،٢ وحدات الرعاية الصحية الاساسية

٥٦ - يتم احتساب المتطلبات من حيث مساحة قطعة الارض و المساحة المسقوفة على أساس المعايير التالية :

مساحة قطعة الارض المطلوبة : ٢٠٠ - ٥٠٠ متر مربع للسكان الواحد .
المساحة المسقوفة المطلوبة : ٠٨٠ متر مربع للسكان الواحد .

٥٧ - و لكن من باب التسهيل تحدد المتطلبات في حالة المباني التي من طابق واحد على النحو التالي :

٢٠٠٠ - ٣٥٠٠ نسمة : المساحة المبنية ٢٨٠ مترا مربعا
ومساحة قطعة الارض ١٢٠ هكتار .
٢،٣،٢ العيادات البيطرية

٥٨ - يجب توفير مثل هذه العيادات في تجمعات مختارة وخصوصا في تلك التي تشكل فيها تربية و تهجين الحيوانات نشاطا اقتصاديا سائدا .

٢،٢،٢ المرافق الثقافية و الدينية
٢،٤،٢ المراكز الثقافية

٥٩ - تتفاوت المتطلبات المساحية لهذه المراكز حسب عدد السكان المخدمين :

٢،٤،٢ المساحات

٦٠ - يتم تحديد المساحة المطلوبة على أساس معيار معدله ١٥ متر مربع للموئ من الواحد مع الافتراض في الوقت ذاته بان المسجد سيخدم نسبة لا تزيد عن ١٢٪ من السكان المخدمين في كل مرة ، أما مساحة الموقع فكما يلي :

١٠٠ هكتار للتجمعات الصغيرة (لا يزيد عدد سكانها عن ٤٠٠٠ نسمة) .
١٠٠ هكتار للتجمعات الصغيرة (لا يزيد عدد سكانها عن ٤٠٠٠ نسمة) .

٥٢٠ المرافق الاجتماعية و الشبابية

١٥٢٠ مراكز الشباب

٦١ - هذه المراكز يمكن ان تكون متاخمة للمدارس الاعدادية أو الثانوية أو الملاعب و الخ... أو ملحقة بها غير انه من المفضل ان تكون ملحقة بالمراكز الثقافية. ولهذا الغرض يجب زيادة المساحة المخصصة للاستعمال الاصلي بما يتراوح بين ٥٠ و ١٠ هكتار.

٢٥٢٠ الملاعب و المساحات الترفيهية

٦٢ - من الضروري تخصيص مساحة لا تقل عن ١٠ هكتار للملاعب و الاغراض الترفيهية في كل تجمع يقل عدد سكانه عن ٥٠٠٠ نسمة. و هذه المساحة يجب ان تكون قريبة من المدرسة الابتدائية أو الاعدادية على ان تشمل على ملعب أطفال و مرافق رياضية و مساحات خضراء.

٦٢٠ الادارة

٢٦٢٠ قاعة المؤتمرات الشعبي و الادارة

٦٣ - يجب تزويد كل تجمع بمبنى يضم قاعة للمؤتمرات الشعبي و الادارة المحلية. و بالنسبة للتجمعات التي يقل مجموع عدد سكانها عن ٨٠٠٠ نسمة يجب ألا تقل مساحة قطعة الارض المخصصة لهذا الغرض عن ١٠ هكتار مع زيادة تلك المساحة في حالة ايواء وظائف اضافية مثل المكاتب العسكرية و الزراعية و الادارات الفنية و الخ...

٢٦٢٠ مركز الشرطة

٦٤ - من الضروري توفير مركز شرطة واحد في كافة التجمعات مع توقف الامر على موقع التجمع و مدى مركزيته و حجمه. و في التجمعات التي يقل مجموع عدد سكانها عن ١٥٠٠٠ نسمة يجب ألا تقل مساحة قطعة الارض المخصصة لذلك عن ١٠ هكتار.

٢٦٢٠ الحوانيت و مناطق التسوق

٦٥ - فيما يلي المعايير المأخوذ بها بخصوص مناطق التسوق (بعدد السكان المخدمين):

المساحة المسقوفة : ٢٠ - ٤٠ متر مربع/فرد أو ٣٠٠ متر مربع/١٠٠٠ نسمة.

مساحة قطعة الارض : ٦٠٠ متر مربع/١٠٠٠ نسمة (نسبة التغطية ٥٠%) و بممرات المشاة : ٦٦٠ مترا مربعا/١٠٠٠ نسمة (اضافة بنسبة ١٠%).

٨٢٠ المرافق العامة الاخرى

١٨٢٠ المستودعات و الورش و السلخانات

٦٦ - في كل تجمع يتم تخصيص منطقة خاصة للمستودعات و الورش و الصناعة الصغيرة و الصناعات المنزلية و ما اليها من استعمالات الاراضي. و في تجمعات مختارة تمارس فيها تربية الحيوانات بصورة مكثفة يتم توفير سلخانة و عيادة بيطرية في نفس هذه المنطقة. أما المتطلبات المساحية في هذا المجال فتتراوح في التجمعات الصغيرة بين هكتار واحد و هكتارين حسب الظروف المحلية.

٩،٢ المنافع العامة١،٩،٢ الامداد بالماء

٦٧ - بالنسبة لكافة التجمعات أخذ بالافتراض بأن معدل استهلاك المياه للاغراض المنزلية يعادل ٢٠٠ لتر/فرد/يوم و بأن معدل الطلب على المياه للاستعمالات غير المنزلية يعادل ٥% - ١٥% من الطلب للاستعمال المنزلي، مع اضافة نسبة ٧% الى الارقام السابقة لاغراض رى المساحات الخضراء بداخل التجمع. و يجب ان تكون سعة تخزين المياه معادلة لسعة استهلاك ٢٤ ساعة، على ان تكون نسبة ١٥% على الاقل من السعة التخزينية مرتفعة لغرض تنظيم ضغط المياه.

٢،٩،٢ المحارى الصحية

٦٨ - يجب خدمة التجمعات التى يقل عدد سكانها عن ١٠٠٠ نسمة بواسطة خزانات تحليل منفردة .

٣،٩،٢ جمع القمامة و التخلص منها

٦٩ - يجب جمع القمامة بواسطة شاحنات تابعة للبلدية مع التخلص منها باتباع طريقة الردم الصحي.

٤،٩،٢ الطاقة الكهربائية

٧٠ - يجب تقدير الاحتياجات المستقبلية الى طاقة كهربائية و تطوير شبكات الطاقة الكهربائية في كافة التجمعات على أساس المعايير التالية :

متوسط الاستهلاك الكلي للطاقة

السنة :	١٩٨٥	١٩٩٠	١٩٩٥	٢٠٠٠
ك.و.س/يوم / أسرة :	٨	١٧	٢٥	٣٠

احمالى متوسط الطلب المتوقع على الطاقة

السنة :	١٩٨٥	١٩٩٠	١٩٩٥	٢٠٠٠
ك.و.س/أ. / أسرة :	٣٠	٥٠	٨٠	١٠٠

٧١ - من الضروري زيادة المعايير الخاصة بالكهرباء بالنسبة للعائلة الريفية اليبية بصورة جوهرية من أجل مواجهة الاحمال الزراعية و تلبية الطلب الكبير المتوقع نتيجة لاستعمال أجهزة تكييف الهواء و الغسالات و المطابخ الكهربائية و الخ...

٥،٩،٢ الاتصالات السلكية و اللاسلكية

٧٢ - يجب تقدير الاحتياجات المستقبلية الى خطوط هاتفية و تخطيط الشبكات الهاتفية الجديدة على أساس المعايير التالية :

الخطوط الهاتفية

السنة :	١٩٨٥	١٩٩٠	١٩٩٥	٢٠٠٠
العدد/١٠٠ نسمة :	٦	١٠	١٧	٢٥

٣. النمو في المستقبل

٣.١ دور التجمع

٧٣ - وفقا لنتائج الدراسة الاقليمية ستظل زاوية العرقوب تقوم في المستقبل بدور مركز الخدمات الثانوى، أى انها ستظل تجمعاً ريفياً يوء من لمنطقة زراعية خصبة نسبياً خدمات بسيطة جداً مع اعتماده على مسة و البيضاء بالنسبة للخدمات التى من درجة أعلى.

٣.٢ التوقعات السكانية و الاقتصادية

٧٤ - يوضح الجدول ٤ التطور المتوقع لعدد سكان زاوية العرقوب في الفترة من ١٩٨٠م الى ٢٠٠٠م .

الجدول ٤

زاوية العرقوب: التوقعات السكانية من ١٩٨٠م الى ٢٠٠٠م

السنة	عدد السكان	معدل الزيادة السنوية
١٩٨٠	٥٤٠	١٦%
١٩٨٥	٥٨٥	١٣%
١٩٩٠	٦٢٥	١٣%
١٩٩٥	٦٦٥	١٠%
٢٠٠٠	٧٠٠	

٧٥ - و كما يتبين من الجدول من المتوقع ان ينخفض معدل النمو السنوى للسكان من ١٦% في الفترة ١٩٨٠ - ١٩٨٥م الى ١٠% في الفترة ١٩٩٥ - ٢٠٠٠م. و يقدر متوسط معدل النمو السنوى لسكان التجمع خلال المدة من ١٩٨٠م الى ٢٠٠٠م ب ١٣%، و هو أدنى من معدل الزيادة الطبيعية، مما يدل على انه سيكون هناك اتجاه بهجرة السكان من التجمع الى البيضاء و مراكز حضرية أخرى، الامر الذى سيؤدى بدوره الى ازدياد عدد سكانه ببطء من ٥٤٠ نسمة في عام ١٩٨٠م الى ٧٠٠ نسمة في عام ٢٠٠٠م.

٧٥ -

٧٦ -

٧٧ -

٧٨ -

٧٩ -

٨٠ -

٨١ -

٨٢ -

٨٣ -

القطاع	عدد المشتغلين	النسبة المئوية
الاول/الزراعة و التعدين	٨٢ - ٨٨	٥٢ - ٤٨
الثاني/الصناعة و التشييد	١٤ - ٢٠	٨ - ١٢
الثالث/الخدمات	٦٤ - ٧٢	٣٨ - ٤٢
المجموع	١٧٠	١٠٠

٨٤ -

الجدول ٦

بلدية الحبل الاخضر في عام ٢٠٠٠م
عدد السكان المخدمين بالنسبة لمسافات الانتقال من مراكز الخدمات (١)

عدد سكان التجمع أو المدينة	عدد السكان في حدود مسافة انتقال ١٥ كم	عدد السكان في حدود مسافة انتقال ٤ كم	عدد السكان في حدود مسافة انتقال ١٠ كم	عدد السكان في منطقة التأثير الواسع
(١)	(٢)	(٣)	(٤)	(٥)
البضياء	١٩٧ ٠٠٠	١٩٨ ٧٠٠	١٩٩ ٦١٠	٢٠٣ ٠٢٠
سلطنة	١ ٩٠٠	٢ ٧٦٠	٨ ٨٦٠ (٢)	٨ ٨٦٠
قندولة	١ ٠٠٠	٢ ٣٨٠	—	—
مراوة	١ ٠٠٠	١ ٣٠٠	١ ٧٢٥	٣ ١٢٠
عمر المختار	١ ٨٠٠	٣ ٤٢٠	—	—
المجموع	٢٠٢ ٧٠٠	٢٠٨ ٥٦٠	٢١٠ ١٩٥	٢١٥ ٠٠٠
بقية التجمعات	١٢ ٣٠٠	٦ ٤٤٠	٤ ٨٠٥	—
مسرة	٨ ٠٠٠	٨ ٨٦٥	٨ ٩٨٠	١٥ ٨٠٠
زاوية العرقوب	٧٠٠	١ ٩١٠	—	—
قصر ليبيا	٨٠٠	٢ ١١٠	—	—
الحضبة	٢ ٠٠٠	٢ ٠٠٠	—	—
المجموع	١١ ٥٠٠	١٥ ٤٣٥	—	١٥ ٨٠٠
بقية التجمعات	٤ ٣٠٠	٣ ٦٠٥	٦ ٨٢٠ (٣)	—
شحات	١٩ ٠٠٠	٢٣ ٦٧٥	٢٥ ٠٢٠	٢٥ ٠٢٠
قرنادة	٢ ٨٠٠	٣ ٨٠٠	٣ ٨٠٠	٣ ٨٠٠
الفائدة	٢ ٠٠٠	٥ ١٩٥	٦ ٤٨٠	٦ ٤٨٠
المجموع	٢٣ ٠٠٠	٣٢ ٦٧٠	٣٥ ٣٠٠	٣٥ ٣٠٠
بقية التجمعات	١١ ٥٠٠	٢ ٦٣٠	—	—
سوسة	١٠ ٠٠٠	١١ ٠٠٠	١١ ٠٠٠	١١ ٠٠٠
المجموع	١٠ ٠٠٠	١١ ٠٠٠	١١ ٠٠٠	١١ ٠٠٠
بقية التجمعات	١ ٠٠٠	—	—	—
المجموع الكلي	٢٧٧ ١٠٠			

- (١) أنظر الجدول ٦ و الشكل ٢ من التقرير رقم ٥٩.
(٢) يشتمل على سكان المنطقة الاوسع لكل من قندولة و عمر المختار.
(٣) يشتمل على سكان المنطقة الاوسع لكل من زاوية العرقوب و قصر ليبيا و الحضبة.

	روضة اطفال مدرسة ابتدائية مدرسة اعدادية مدرسة ثانوية عامة مدرسة مهنية مدرسة داخلية معهد فني جامعة	المرافق التعليمية
	وحدة رعاية صحية مركز رعاية صحية عيادة مجمعة مستشفى عام صيدلية مستشفى متخصص مركز مراقبة للأمراض المستوطنة محجر صحي عيادة بيطرية	المرافق الصحية
	مركز ثقافي مكتبة مسجد دار عرض خيالة مسرح ملهى اطفال حديقة حيوانات مركز اذاعة مركز نشر وانباء متحف دار حضانه مركز دعاية وتربية اجتماعية مؤسسات رعاية اجتماعية خاصة مركز شباب ملعب وترفيه للبالغين منتزه مجاورة منتزه حي مركز رياضي للمدينة مركز رياضي اقليمي	المرافق الدينية والثقافية
	قاعة مؤتمر شعبي فرع بلدي بلدية محكمة محكمة اقليمية مركز شرطة مقر قيادة الشرطة مقر شرطة اقليمي شعب شرطة خاصة مؤسسات اصلاحية	المرافق الادارية
	مكتب بريد صغير مكتب بريد مكتب بريد مركزي فرقة اطفال مخزن صيانة مساكن ورش سيارات ومحطة وقود سلخانة	مرافق عامة اخرى

(١) مستشفى متخصص في الامراض الصدرية قائم بالقرب من المنصورة

(٢) مستشفى أمراض عقلية قائم

(٢) خاص بالمدرسة المهنية القائمة ذات القسم الداخلي

٤٤ المتطلبات من حيث الوحدات و المساحة

٤٤١ تمهيد

٧٩ - في هذا القسم من التقرير تتم ترجمة التوقعات السكانية والاقتصادية الى متطلبات وحدية و مساحية و ذلك على أساس المعايير السابق ايجازها.

٤٤٢ الاسكان

٨٠ - على اساس المخطط العام المقدم في عام ١٩٦٨ م (متوسط مساحة قطع أرض البناء ٣١٦ مترا مربعا) كان يجب ان تكون الكثافة السكنية الصافية بزاوية العرقوب في عام ١٩٧٨ م ١١٠ افراد للهكتار الواحد تقريبا. و بما انه من المتوقع ان ينخفض متوسط حجم الاسرة من ٧ره فرد للوحدة السكنية الواحدة في عام ١٩٨٠ م الى ٥ره أفراد للوحدة السكنية الواحدة في عام ٢٠٠٠ م و بغية المحافظة على قدر من الاستمرارية في تركيب التجمع اخذ بكثافة سكنية صافية معادلة لـ ٩٥ فردا للهكتار الواحد بالنسبة للمستقبل. و عليه تقدر مساحة الاراضي السكنية المطلوبة لتلبية الاحتياجات الاسكانية في عام ٢٠٠٠ م بما يقرب من ٧٤ هكتار، في حين يقدر مجموع عدد الوحدات السكنية المطلوبة في نفس العام بما يقرب من ١٤٠ وحدة.

٤٤٣ التعليم

٨١ - وفقا للشكل ٦ يجب ان يضم تجمع زاوية العرقوب عددا من المدارس الابتدائية و الاعدادية فقط على ان يستمر في الاعتماد على مسة و قصر ليبيا من حيث المدارس الثانوية العامة و المهنية على التوالي و ذلك لان عدد السكان المقيمين فيه و في المنطقة المحيطة به لن يكفي لدعم أحجام اقتصادية من هذا النوع من المدارس. و يتم في الجدول ٧ احتساب عدد الفصول المطلوبة لخدمة زاوية العرقوب و المنطقة المحيطة بها. و وفقا لهذا الجدول يمكن سد الاحتياجات في مجال التعليم الابتدائي و الاعدادي بـ ٦ فصول لكل مغها، على ان يضاف الى تلك المتطلبات فصلان لكل مدرسة لوظائف مثل المكتبات و الغرف المشتركة و الخ. . .

٤٤٤ المرافق العامة و الوظائف المركزية

٨٢ - يرد في الجدول ٨ بيان المساحة المطلوبة للمرافق العامة و الوظائف المركزية في عام ٢٠٠٠ م.

الجدول 7

بلدية الحبل الاخضر في عام 2000م
الاحتياجات الى مدارس ابتدائية واعدادية وتوزيعها
داخل مناطق التأثير

المدارس الابتدائية			المدارس الاعدادية		
عدد المختومين (1)	التلاميذ (2)	عدد المطلوبة (3)	عدد المختومين (4)	التلاميذ (5)	عدد المطلوبة (6)
منطقة البيضاء					
197 040	37 438	1 248	198 700	17 486	583
2 075	394	13	2 760	243	9
1 280	243	9	2 380	209	7
1 060	201	7	1 300	114	4
2 125	404	14	3 420	301	10
المجموع					
203 580	38 680	1 291	208 560	18 353	613
بقية التجمعات					
11 420	2 170	74	6 440	567	19
منطقة مسرة					
8 075	1 534	52	8 865	780	26
945	180	6	1 910	168	6
1 175	223	8	2 660	234	8
2 000	380	13	2 000	176	6
المجموع					
12 195	2 317	79	15 435	1 358	46
بقية التجمعات					
3 605	685	23	365	32	1
منطقة شحات					
19 555	3 715	124	23 675	2 085	70
2 800	532	18	3 800	334	12
2 550	485	17	5 195	457	16
المجموع					
24 905	4 732	159	32 670	2 876	98
بقية التجمعات					
10 395	1 975	66	2 630	231	8
منطقة سوسة					
10 000	1 900	64	11 000	968	33
بقية التجمعات					
1 000	190	7	-	-	-
المجموع الكلي					
277 100	52 649	1 763	277 100	24 385	818

- (1) من واقع العمود (2) من الجدول 6 (4) من واقع العمود (3) من الجدول 6
(2) بواقع 19% من عدد السكان (5) بواقع 8% من عدد السكان المختومين
المختومين.
(3) الفصل الواحد: 25-30 تلميذا مع
عدم شمول غرف الوظائف التكميلية
زائد 10% من التلاميذ لمن يظل
ملتحقا مع تجاوزه حدود السن
الاعتيادية.

الحدول ٨

زاوية العرقوب في عام ٢٠٠٠م

المتطلبات المساحية للمرافق العامة و الوظائف المركزية
(بالهكتار)

المتطلبات المساحية الاضافية (١)	المساحة الموجودة	المساحة المطلوبة (طبقا للمعايير)	المرفق أو الوظيفة
-	٠.٨٠ (*)	٠.٦٠	مدرسة ابتدائية
٠.٦٠	-	٠.٦٠	مدرسة اعدادية
-	٠.٥٠ (*)	٠.١٢	وحدة رعاية صحية أساسية
٠.٧٠	-	٠.٧٠	مركز ثقافي (٢)
-	٠.٠٩	٠.١٠	مسجد
١.٠٠	-	١.٠٠	ملاعب و مساحة ترفيهية
٠.٠٩	٠.٠١ (٣)	٠.١٠	قاعة مؤتمرات شعبي و ادارة
٠.١٠	- (٤)	٠.١٠	مركز شرطة
-	٠.٠٢	-	مكتب بريد
٠.١٥	- (٦)	٠.١٥	مساحة تسوق (٥)
٠.٨٣	٠.١٧ (٨)	١.٠٠	ورش و مستودعات و ما اليها (٧)
٣.٤٧	١.٥٩	٤.٤٧	المجموع الفرعي
-	-	-	مواقف سيارات و مساحات مكشوفة عامة (٩)
٠.٨٨	٠.٤١	١.١٣	
٤.٣٥	٢.٠٠	٥.٦٠	المجموع الكلي

(١) اذا تمت اضافتها الى ,,المساحة الموجودة,, اعطت اجمالي المساحة المطلوبة للمرافق العامة و الوظائف المركزية . و هذا الاجمالي قد يزيد عن ,,المساحة المطلوبة طبقا للمعايير,, لان بعضا من المرافق القائمة قد يحتل مساحة اكبر من تلك المطلوبة بموجب المعايير.

(٢) يشتمل على مركز شباب (٥٠ هكتار).

(٣) لتوسيع القطعة الحالية عند اللزوم.

(٤) يجب انشاء مركز شرطة جديد لان الحالي موجود في وحدة سكنية (٠.١ هكتار).

(٥) ١٠٠٠/٢ نسمة + ٢٠% مع شمولها لمطاعم و مقاه . انظر العمود

(٣) من الجدول ٦ بخصوص عدد السكان المخدمين.

(٦) لان مباني السوق الحالية (٠.١٣ هكتار) في حالة سيئة يجب استبدالها.

(٧) تشتمل على موقف للمركبات الزراعية و ورش و مستودعات و عيادة بيطرية و سلخانة.

(٨) خاصة بالسلخانة (٠.٥ هكتار) و العيادة البيطرية (٠.١٢ هكتار).

(٩) من المفترض انها تعادل ٢٥% تقريبا من المجموع الفرعي للمساحة.

(*) استعمال قائم أو مقرر زائد عن المعيار المقابل له.

المخطط العام المقترح

رابعاً، المخطط العام المقترح

١- تمهيد

٨٥ - يوضح الشكل ٧ المخطط العام المقترح لزواوية العرقوب مشتملاً على الطرق الرئيسية و الوظائف المركزية و المرافق العامة و المساحات الخضراء و المناطق الرياضية و المناطق السكنية. و يغطي هذا المخطط مساحة قدرها ٢٦٧٧ هكتار، منها ٢٠ هكتار تقريباً من الاراضى الزراعية و غير الصالحة لل عمران، أى ان المساحة المقترحة لتوسع و نمو التجمع تبلغ ٢١٥ هكتار في الواقع و في مقدورها استيعاب ما يقرب من ٧٣٠ نسمة بكثافة سكنية صافية ٩٥ فرداً للهكتار الواحد و كثافة عامة ٣٤ فرداً تقريباً للهكتار الواحد. و اذا وضعنا في الاعتبار ان العدد المتوقع للسكان حتى عام ٢٠٠٠م يصل الى ٧٠٠ نسمة لتبين ان عدد السكان الاضافيين الذى في مقدور المخطط العام المقترح استيعابه لا يتعدى نسبة ٥% من عددهم المتوقع.

٨٦ - و يرد في الجدول ٩ بيان المساحة المخصصة لمختلف استعمالات الاراضى بداخل حدود المخطط العام المقترح.

الجدول ٩

المخطط العام لزواوية العرقوب: توزيع استعمالات الاراضى

استعمالات الاراضى	المساحة (هكتار)	النسبة المئوية
المناطق السكنية	٧٧٠	٣٥٨
الوظائف المركزية	١٣٥	٦٣
المرافق الاجتماعية و الصحية	٢٠٥	٩٥
الملاعب و المساحات الترفيهية	١٤٠	٦٥
الورش و المستودعات و ما اليها	١١٥	٥٤
المنافع العامة	١٠٥	٤٩
شبكة الطرق الرئيسية	٦٨٠	٣١٦
المجموع	٢١٥٠	١٠٠٠
مناطق خاصة (١)	٥٢٠	-
المجموع الكلي	٢٧٩٠	-

(١) أرض زراعية (٣٥٠ هكتار) و أرض غير صالحة لل عمران (١٧٠ هكتار) بداخل منطقة المخطط العام. و يجب تطوير كافة هذه الاراضى كمساحات خضراء مع توقف ذلك على مدى متاحة المياه و نوعية التربة و الخ. . .

RESIDENTIAL

Low Density

Medium Density

COMMERCE, BUSINESS

Market

Animal Market

Shops, Stores

Hotel

Restaurant

Bank

Filling Station

Wholesale Storage

PUBLIC BUILDINGS

Municipality Branch

Court

Police Station

Post Office

EDUCATION

Kindergarten

Primary School

Preparatory School

Secondary School

Technical or Vocational School

Boarding School

Koranic School

HEALTH

Primary Health Care Unit

Primary Health Care Centre

Polyclinic

General Hospital

Specialised Hospital

Veterinary Service

RELIGION, CULTURE

Mosque

Church

Museum

Library

Cultural and Youth Centre

Cinema

Antiquities

Cemetery

المناطق السكنية

كثافة منخفضة

كثافة متوسطة

التجارة والاعمال

سوق

سوق حيوانات

حوانيت ومحازن

فندق

مطعم

مصرف

محطة وقود

بيع بالجملة وتخزين

مباني عامة

فرع بلدي

محكمة

مركز شرطة

مكتب بريد

مباني تعليمية

روضة اطفال

مدرسة ابتدائية

مدرسة اعدادية

مدرسة ثانوية

مدرسة فنية أو مهنية

مدرسة داخلية

معهد ديني

مباني صحية

وحدة عناية صحية

مركز عناية صحية

عيادة مجمعة

مستشفى عام

مستشفى متخصص

خدمات بيطرية

مباني دينية وثقافية

مسجد

كنيسة

متحف

مكتبة

مركز ثقافي وشبابي

دار عرض

آثار

مقبرة

GREEN AREAS,
RECREATION, SPORT

Children Playground

Park, Garden

Playing Field

Stadium

Gymnasium, Sports' Hall

INDUSTRY

Light Industry, Warehousing

Slaughterhouse

UTILITIES

Water Station, Well

Water Tank, Treatment Plant

Sewage Treatment Plant

Electrical Power Station

High Tension Line

TRANSPORT,
COMMUNICATION

Major Arterial

Minor Arterial

Collector

Airport

Port

Transmitting Tower

AGRICULTURE

BOUNDARY OF AL JABAL
AL AKHDAR AGRIC. PROJECT

FOREST, ISOLATION BELT

WATERFRONT

SPECIAL AREA

LAYOUT PLAN AREA LIMIT

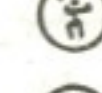
RESERVED AREAS

مساحات خضراء
مناطق للرياضة والترفيه

ملعب للأطفال



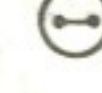
منتزهات وحدائق



ملعب



ملعب مدرج



قاعة للالعاب الرياضية

صناعة



صناعات خفيفة ومستودعات



سلخانة



مرافق عامة



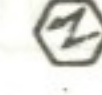
محطة مياه، بئر



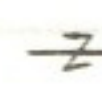
محطة معالجة أو خزان مياه



محطة تنقية مياه المجارى



محطة توليد الكهرباء



خط جهد عالي



النقل والمواصلات



طريق شرياني رئيسي



طريق شرياني ثانوي



طريق جامع



مطار



ميناء



برج ارسال



زراعة



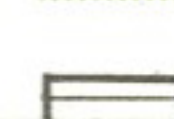
حدود مشروع الجبل الاخضر الزراعي



غابات ومناطق حماية



واجهة بحرية



مناطق خاصة



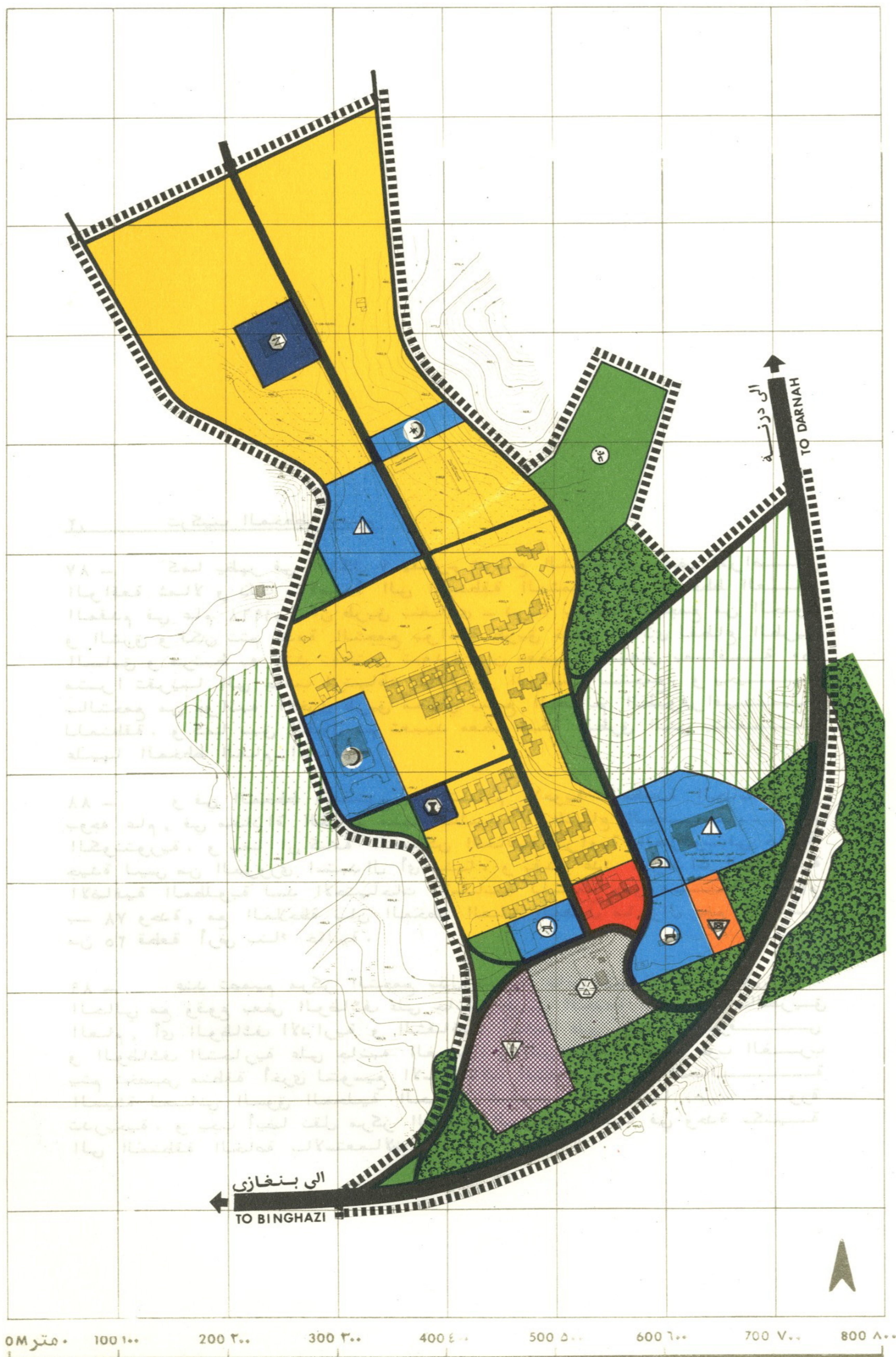
حدود المخطط العام

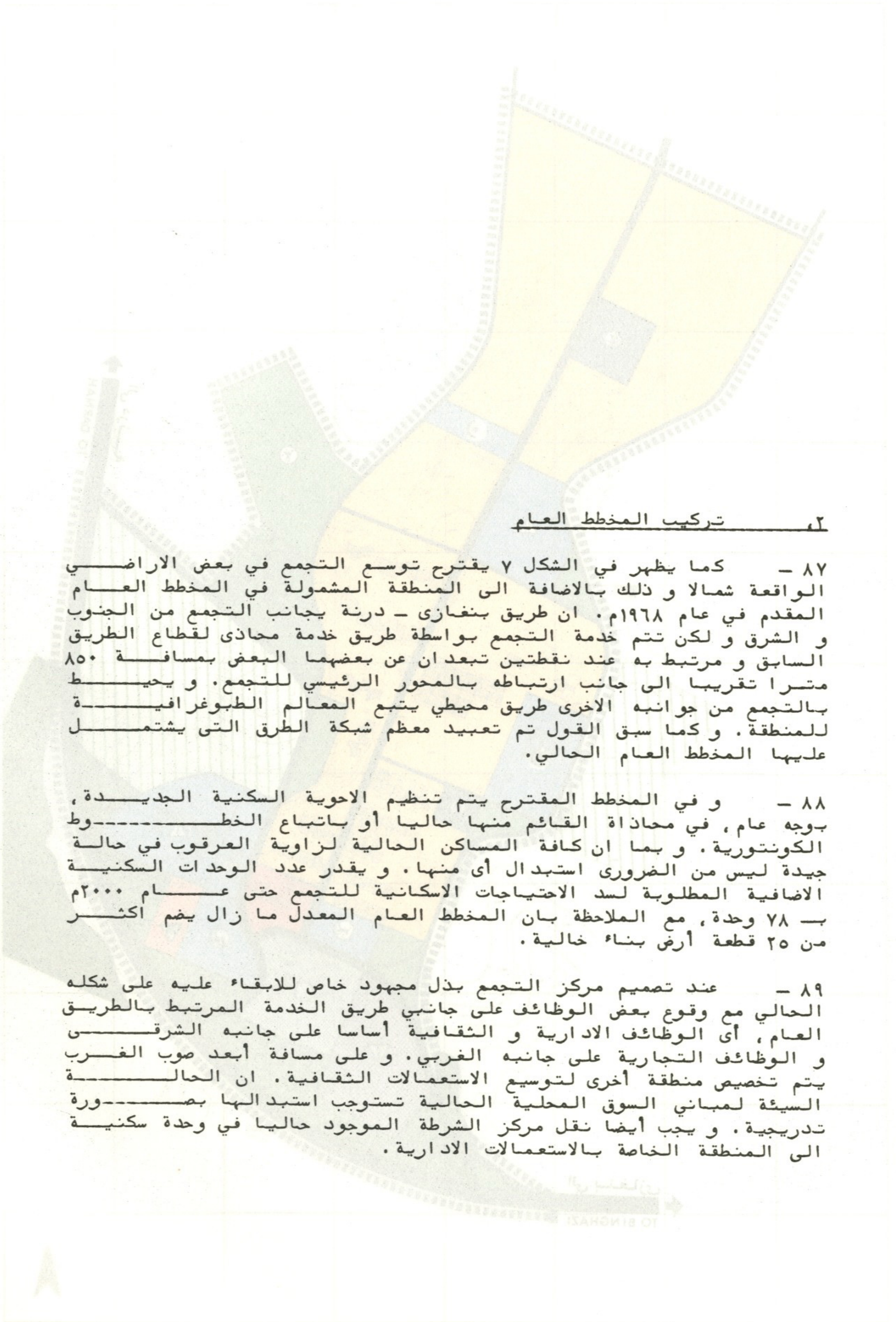


مساحات محجوزة

ZAWIYAT AL ARQUB

زاوية العرقوب





٢. تركيب المخطط العام

٨٧ - كما يظهر في الشكل ٧ يقترح توسع التجمع في بعض الاراضي الواقعة شمالا وذلك بالاضافة الى المنطقة المشمولة في المخطط العام المقدم في عام ١٩٦٨م. ان طريق بنغازي - درنة يجانب التجمع من الجنوب و الشرق و لكن تتم خدمة التجمع بواسطة طريق خدمة محاذي لقطاع الطريق السابق و مرتبط به عند نقطتين تبعدان عن بعضهما البعض بمسافة ٨٥٠ مترا تقريبا الى جانب ارتباطه بالمحور الرئيسي للتجمع. و يحيط بالتجمع من جوانبه الاخرى طريق محيطي يتبع المعالم الطبوغرافية للمنطقة. و كما سبق القول تم تعبيد معظم شبكة الطرق التي يشتمل عليها المخطط العام الحالي.

٨٨ - و في المخطط المقترح يتم تنظيم الاحوية السكنية الجديدة، بوجه عام، في محاذاة القائم منها حاليا أو باتباع الخطوط الكونتورية. و بما ان كافة المساكن الحالية لزاوية العرقوب في حالة جيدة ليس من الضروري استبدال أي منها. و يقدر عدد الوحدات السكنية الاضافية المطلوبة لسد الاحتياجات الاسكانية للتجمع حتى عام ٢٠٠٠م بـ ٧٨ وحدة، مع الملاحظة بان المخطط العام المعدل ما زال يضم اكثر من ٢٥ قطعة أرض بناء خالية.

٨٩ - عند تصميم مركز التجمع بذل مجهود خاص للابقاء عليه على شكله الحالي مع وقوع بعض الوظائف على جانبي طريق الخدمة المرتبط بالطريق العام، أي الوظائف الادارية و الثقافية أساسا على جانبه الشرقي و الوظائف التجارية على جانبه الغربي. و على مسافة أبعد صوب الغرب يتم تخصيص منطقة أخرى لتوسيع الاستعمالات الثقافية. ان الحال السيئة لمباني السوق المحلية الحالية تستوجب استبدالها بصورة تدريجية. و يجب أيضا نقل مركز الشرطة الموجود حاليا في وحدة سكنية الى المنطقة الخاصة بالاستعمالات الادارية.

٩٠ - ان المدرسة الابتدائية الحالية تسد احتياجات التجمع في هذا المجال و لكن من الضروري تأمين مدرسة اعدادية من ٨ فصول في الشمال على ان تتكون من جناحين مستقلين، أحدهما للبنين و الثاني للبنات و ان يضاف اليها فصلان للوظائف التكميلية.

٩١ - وفي الغرب و فيما بين طريق الخدمة و الطريق العام يتم تخصيص منطقة للورش و المستودعات ، مع العلم بان السلخانة الحالية تقع في نفس هذه المنطقة. و مع انه من المفضل ان تقع العيادة البيطرية بجوار السلخانة يبدو انه ليس من المعقول اقتراح نقل العيادة البيطرية الجديدة من موقعها الحالي في الجزء الشمالي من زاوية العرقوب. و منذ وقت قريب تم انشاء مخازن زراعية كبيرة غرب التجمع و خارج حدوده .

٩٢ - ان تضاريس الارض لا تسمح بتوفير ملاعب كافية داخل الحدود المقترحة للتجمع، لذا في الامكان توفير ملعب صغير في رقعة أرض منبسطة على الجانب الشرقي من الطريق المحيطي. ويشتمل المخطط العام المقترح على رقعة أرض زراعية منخفضة المنسوب فيما بين طريق الخدمة و الطريق العام، شمال المدرسة الابتدائية كجزء من حزام أخضر يفصل بين التجمع و الطريق العام.

۳، المنافع العامة۱،۳ الامداد بالماء

۹۳ - من المقدّر ان يصل متوسط الطلب الكلي على الماء في زاوية العرقوب في عام ۲۰۰۰م الى ۱۴۰ مترا مكعبا في اليوم. و تعتبر مصادر المياه الجوفية المحلية الحالية كافية لسد هذا الطلب، بل و من المقترح ان يتم نقل أية كمية مياه فائضة عن حاجة التجمع الى التجمعات القريبة منه و التابعة لبلدية الفاتح و التي تفتقر الى مصادر مياه جوفية. و حتى حلول عام ۲۰۰۰م يجب توسيع شبكة توزيع المياه بما يسمح لها بخدمة ۲۰۰ مستهلك جديد تقريبا، مع العلم بان خزان المياه العلوي الحالي بسعة تكفي لسد الاحتياجات الحالية و المستقبلية على حد سواء.

۲،۳ المجارى الصحية

۹۴ - وفقا للمعايير المأخوذ بها كان يجب خدمة التجمع بخزانات تحليل منفردة، مع ذلك و بما انه تم بالفعل مد جزء كبير من شبكة المجارى الموضحة في الشكل ۸ فمن المقترح ان يتم توسيعها بصورة تدريجية وفقا للمخطط العام. و تقدر كمية مياه المجارى الناتجة عن التجمع بما يقرب من ۱۱۵ مترا مكعبا في اليوم، مما يعني انه يجب زيادة سعة بيارة التحليل الحالية التي تنتهي عندها شبكة المجارى الصحية بحيث تستوعب تلك الكمية بأسرها.

۳،۳ الصرف و جمع القمامة

۹۵ - ليست هناك حاجة الى تزويد التجمع بشبكة لصرف مياه الامطار مادامت الاوضاع المحلية تسمح بصرفها طبيعى.

۹۶ - و يجب جمع القمامة على اساس يومي بواسطة شاحنة تأتلى من مرة، على ان يتم قلب القمامة في موقع للردم الصحي يتم تنظيمه هناك بمعدل ۳۲ هكتار في السنة.

۴،۳ الكهرباء و الاتصالات السلكية و اللاسلكية

۹۷ - من المقدّر ان تصل احتياجات زاوية العرقوب الى طاقة كهربائية حتى عام ۲۰۰۰م الى ما يقرب من ۶.۰ ميغافولط امبير، مما يعني انه يجب توصيل التجمع بمركز توزيع قصر ليبيا من خلال مركز جديد ۱۰ر۵/۶۰ كيلوفولط وسعة ۱۰ ميغافولط امبير يتم توفيره بزاوية العرقوب و ذلك الى جانب مركز صيانة جديد و توسيع شبكة التوزيع الكهربائية بما يخدم المستهلكين الجدد للتيار ذى الجهد المنخفض.

۹۸ - و في عام ۲۰۰۰م سيحتاج التجمع الى ۲۵۰ خطا هاتفيا جديدا. و لكون هذا العدد من الخطوط صغيرا يقترح توفيرها من خلال المقسم الهاتفى لقصر ليبيا، على ان يتم انشاء مركز صيانة جديد و مد الشبكة الهاتفية اللازمة لخدمة المشتركين الجدد.

ZAWIYAT AL ARQUB

SEWERAGE NETWORK

زاوية العرقوب
شبكة المجارى الصحية

(Source: Local Authorities)

(المصدر: الجهات المحلية المختصة)



الحدول ١٠

زاوية العرقوب : برنامج الاسكان وفقا للمخطط الاقليمي، ١٩٨٠-٢٠٠٠م

السنوات	١٩٨٠	١٩٨٥	١٩٩٠	١٩٩٥	٢٠٠٠
التوقعات السكانية	٥٤٠	٥٨٥	٦٢٥	٦٦٥	٧٠٠
حجم الاسرة (١)	٥٧	٥٥	٥٤	٥٢	٥٠
الوحدات السكنية - توقعات	٩٣	١٠٦	١١٦	١٢٨	١٤٠
الرصيد الاسكاني					
وحدات في حالة جيدة	٦٢	٦٢	٦٢	٦٢	٦٢
وحدات في حالة متوسطة	-	-	-	-	-
وحدات في حالة سيئة	-	-	-	-	-
الاحتياجات المتراكمة الى وحدات جديدة	٣٣	٤٤	٥٤	٦٦	٧٨
البرنامج التجميحي العجز (%)	-	٢٢ (%٥٠)	٤٩ (%١٠)	٦٤ (%٣)	٧٨ -
برنامج البناء	٢٢	٢٧	١٥	١٤	

(١) متوسط حجم الاسرة لكافة التجمعات باقليم بنغازي.

١٠٢ - يتم تحديد مراحل المشروع بما يجعلها تتطابق مع المراحل
المقابلة لخطة التنمية الوطنية، ولكن بما ان الفترة الزمنية
المتبقية حتى عام ١٩٨٥م محدودة تم تمديد المرحلة الاولى حتى عام
١٩٩٠م مع تقسيمها الى مرحلة أولى ، أ، ، (حتى عام ١٩٨٥م) و مرحلة
أولى ، ب، ، (١٩٨٥م - ١٩٩٠م)، أما المرحلة الثانية فتشمل الفترة
المتبقية حتى عام ٢٠٠٠م.

١٠٣ - و على هذا الاساس تشمل المرحلة الاولى تعمير ٩٨ هكتار أى ما يزيد عن ٨٠٪ من المساحة المخصصة لتوسع التجمع.

١٠٤ - وفي المرحلة الثانية (١٩٩٠ - ٢٠٠٠م) سيتم تعمير المنطقة المتبقية البالغة مساحتها ١٧ هكتار.

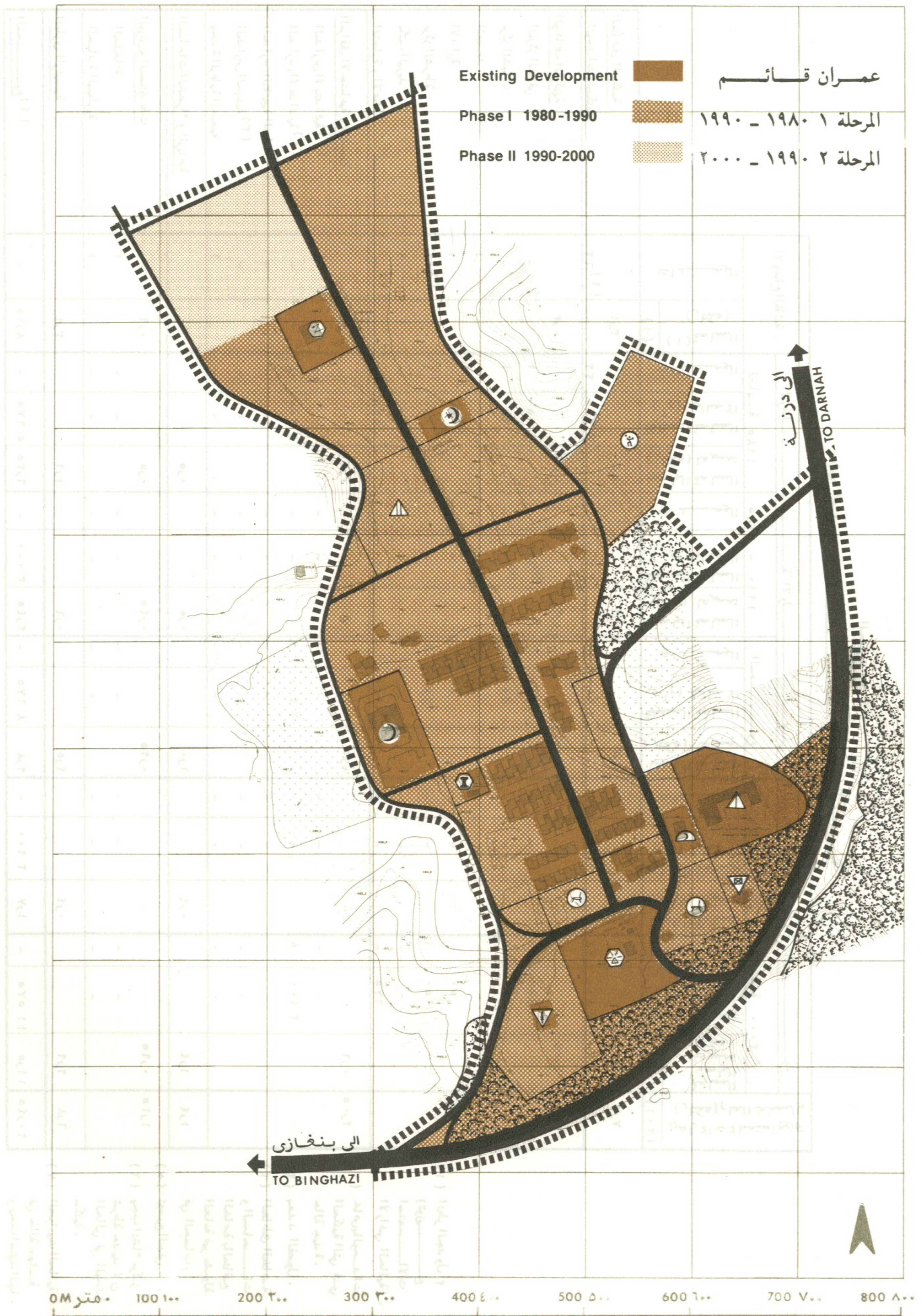
١٠٥ - وقد بذلت عناية خاصة لتأمين تعمير مختلف مناطق التجمع خلال كل مرحلة بطريقة تضمن تأديتها لوظائفها مع عدم الاخلال بوحدة المخطط.

١٠٦ - و في حالة الانتفاع بالمساحة المخصصة للتعمير حتى عام ٢٠٠٠م
بأكملها يجب توجيه توسع التجمع صوب الشمال.

١٠٧ - و يوضح الشكل ٩ مختلف مراحل تنفيذ المخطط المقترح، في حين تتم في الجدول ١١ ترجمتها الى برنامج محدد الوحدات و المساحات. و تنبغي الملاحظة هنا انه تم احتساب المتطلبات الى مبان (معبرا عنها بالمساحة المسقوفة الاجمالية) على أساس المعايير المتبنا، مع العلم بانه قد أخذ في بعض الحالات بافتراضات معقولة تستند الى معايير ملائمة للواقع الليبي بوجه عام.

ZAWIYAT AL ARQUB IMPLEMENTATION PHASES

زاوية العرقوب مراحل التنفيذ



١١ الجدول

[illegible]

(١١) انظر الجدول ٢

(توزن)

استعمالات

الاراضي الحالية).

(۲) خاص بالمحمدات

السكنية التي، في

حالة جيدة.

三

(٣) بعد الفصول.

(٤) المناطق الخاصة

والمساحات

الخاصة بالعنايف

العامة غير مشمول

بر. الحسین یوسف

(٥) توسيع الصنى.

(۶) احسان شاہ، ممبئی

شرطه محدود لا

الحال في اليوم

مكتبة:

...

في حالة سمية الحوانات الحاملة (٧)

في حاله سيئه

وہمید

١١٠ - و فيما يتعلق بمناطق المستودعات ينبغي الملاحظة ان تكلفة البرنامج لا تشمل تكلفة إقامة أية صناعة أو مستودع معين و ذلك باستثناء السلخانات و العيادات البيطرية.

الجدول ١٢

زاوية العرقوب : التكلفة الاستثمارية لبرنامج التطوير

(بأسعار ١٩٨٠م و بالآلاف الدينار الليبي)

المرحلة الثانية	المرحلة الأولى				المرحلة الثانية				المرحلة الأولى				
	١٩٨٥	١٩٩٠	١٩٩٥	٢٠٠٠	١٩٨٥	١٩٩٠	١٩٩٥	٢٠٠٠					
التكلفة الكلية	٦٣٥	٩١٠٨	٩٤٨٣	٥٦٧٥	٣٠٠٠	٣٨٤٨	٣٧٠١	٢٩٠٠	٤٤٩٥	١٧	٢٠٠٥	٦٥٠٠	٤٣٥١
الطرق الرئيسية	١٩	٥٧٠٠	-	-	-	١٨٠٠	٧٥٠٠	-	-	٤٠	١٢٠٠	٨٧٠٠	٨٧٠٠
العيادة البيطرية و السلاخنة	-	-	-	-	-	-	٨٠٨	-	-	-	-	-	٨٠٨
المساحات الخضراء و الرياضة	٢٤٠٠	٤٢٥	٤٨٠٠	٣٨٣	٣٤٥	٣٨٣	١٠٠	٣٨٣	٤٠	٤٠	٤٠	٤٠	١٤٠
المباني	١٠٧٥	٦٣٨	١٢٧٣	٣٩٠	٣٠٠	٢٥٥	٥٣١٠	-	-	-	-	-	٥٣١٠
المرافق الاجتماعية و الصحية	٢٠٧٥	٦٣٨	١٢٧٣	٣٩٠	٣٠٠	٢٥٥	٥٣١٠	-	-	-	-	-	٥٣١٠
المباني العامة	١٠٧٥	٦٣٨	١٢٧٣	٣٩٠	٣٠٠	٢٥٥	٥٣١٠	-	-	-	-	-	٥٣١٠
الوظائف المركزية	٢٠٧٥	٦٣٨	١٢٧٣	٣٩٠	٣٠٠	٢٥٥	٥٣١٠	-	-	-	-	-	٥٣١٠
الوحدات السكنية	٢٠٧٥	٦٣٨	١٢٧٣	٣٩٠	٣٠٠	٢٥٥	٥٣١٠	-	-	-	-	-	٥٣١٠
المناطق السكنية	٢٠٧٥	٦٣٨	١٢٧٣	٣٩٠	٣٠٠	٢٥٥	٥٣١٠	-	-	-	-	-	٥٣١٠

١١١ - وفقا لما يرد في الجدول ١٢ سيتم استثمار ٢٣٧ مليون دينار ليبي تقريبا خلال المرحلة الاولى و ٠٦٥ مليون دينار ليبي خلال المرحلة الثانية، أى ان تطوير التجمع حتى عام ٢٠٠٠م سيتطلب ما مجموعه ٣٣٥ مليون دينار ليبي. وهذا المبلغ يمثل التكلفة الاستثمارية للتطوير لذا يجب ان تضاف اليه نسبة تتراوح بين ٦% و ٨% لتغطية تكاليف صيانة المباني القائمة مع وجوب انفاق معظم المبلغ المعادل لهذه النسبة خلال المرحلة الاولى حيث ان المباني القائمة ستحتاج الى ترميم على نطاق واسع. و اذا ما تمت اضافة نسبة أخرى تعادل ٥% لتغطية أية مصاريف غير منظورة لبلغت التكلفة الكلية لتطوير زاوية العرقوب ٣٧٥ مليون دينار ليبي.

٥٤٤ خريطة تصنيف المناطق

١١٢ - يتضمن الشكل الاخير لهذا التقرير خريطة تصنيف المناطق الخاصة بالتجمع. و فيما يتعلق بهذه الخريطة يجب ان يكون واضحا:

أ - ان التصنيف و الحدود الخاصة بكل منطقة الزامية.

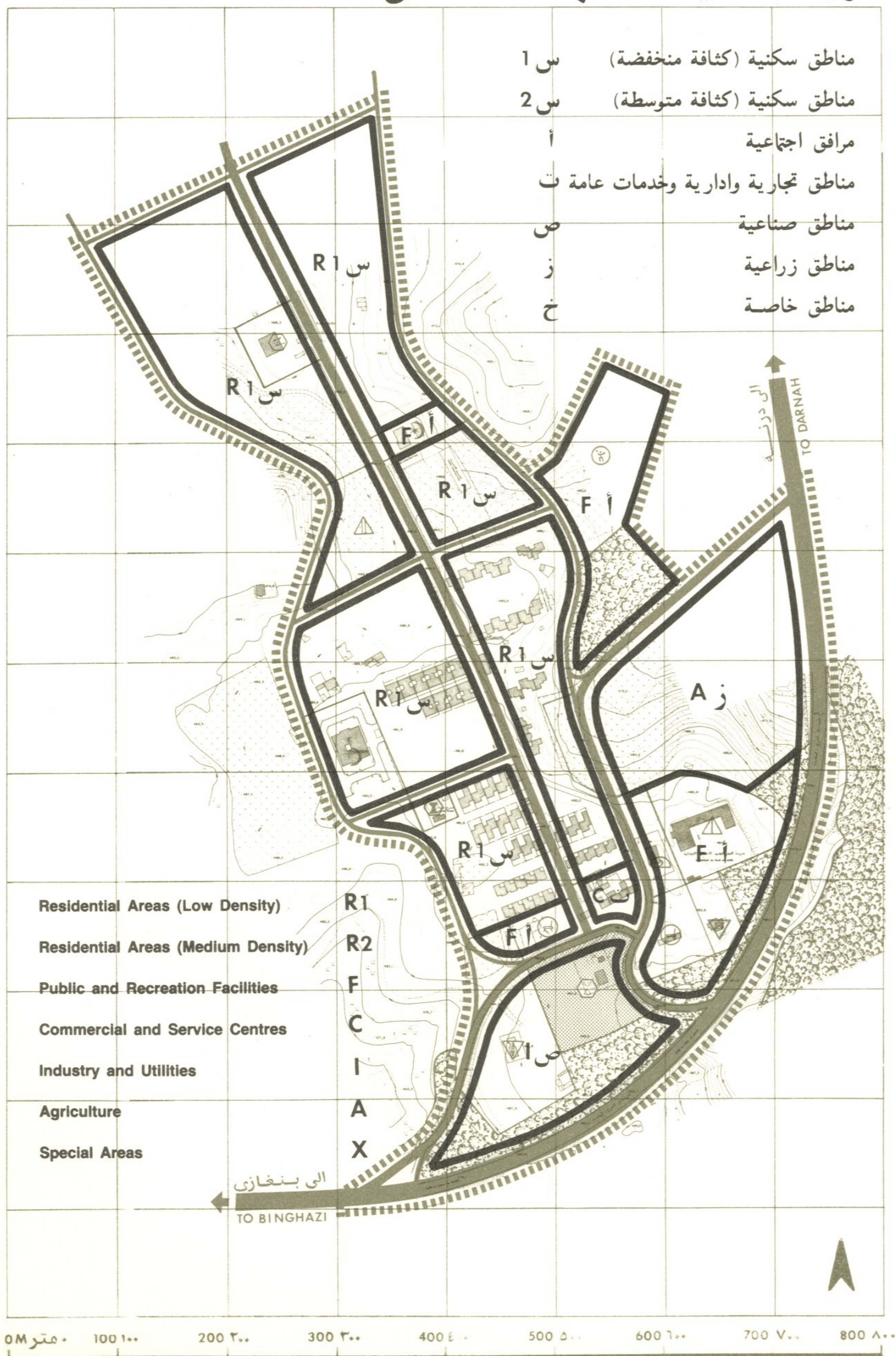
ب - ان مواقع المرافق المحددة المبينة برموز على الخريطة استشارية، فهي خاصة اما بمبان قائمة و اما بمواقع موصي بها لمبان جديدة. و في كلتي الحالتين للجهة المسؤولة عن التنفيذ ان تقرر ما اذا كان يجب الاخذ بالتوصية المعنية من عدمه و ذلك بمراعاة مخطط استعمالات الاراضي الشامل.

ج - ان الجهة المسؤولة عن التنفيذ ستكون مسؤولة بوجه عام عن تفسير خريطة تصنيف المناطق و كذلك عن اصدار انظمة تصنيف المناطق الضرورية التي ستصاحبها.

١١٣ - و ينبغي ان يكرر هنا ان هذا التقرير مستكمل بخرائط لتصنيف المناطق بمقياس رسم ١:١٠٠٠ شكل الخرائط الرسمية لكل تجمع، مما يعني ان لمخطط استعمالات الاراضي الوارد هنا نسخة قانونية ستوجه بطريقة واضحة و كاملة وضع الافكار الواردة في هذا التقرير موضع التطبيق.

ZAWIYAT AL ARQUB

ZONING MAP

زاوية العرقوب
خريطة تحديد استعمالات المناطق

المراجع

المراجع

١، التعدادات

- أمانة التخطيط، مصلحة الاحصاء و التعداد: التعداد الزراعي العام، طرابلس ١٩٧٤م.
- أمانة التعليم: التعداد التربوي، طرابلس ١٩٧٨م.
- أمانة التخطيط، مصلحة الاحصاء و التعداد: تعداد المساكن والمنشآت، طرابلس ١٩٧٣م.
- أمانة التخطيط، مصلحة الاحصاء و التعداد: التعداد العام للسكان، طرابلس ١٩٧٣م.
- أمانة الشؤون الاجتماعية و الضمان الاجتماعي: دليل الاحصاءات الاجتماعية، طرابلس ١٩٧٦م.

٢، التقارير العامة

- لجنة تقييم الدراسات الخاصة بالمخططات الاقليمية و المحلية: تقييم الدراسات الاقليمية لاقليم بنغازي، التقرير رقم ٥، طرابلس يناير ١٩٨٢م.
- لجنة تقييم الدراسات الخاصة بالمخططات الاقليمية و المحلية: تقييم الدراسات الخاصة بالمخططات المحلية الشاملة - العامة، التقرير رقم ٧، طرابلس يناير ١٩٨٢م.
- لجنة تقييم الدراسات الخاصة بالمخططات الاقليمية و المحلية: تقييم تقارير دوكسيادس رقم ٥٥ و ٥٧ و ٥٨ و ٥٩ و ٦٠ و ٦٤، التقرير رقم ١١، طرابلس اكتوبر ١٩٨٢م.
- لجنة تقييم الدراسات الخاصة بالمخططات الاقليمية و المحلية: تقييم تقارير دوكسيادس لكل من المرح و الابيار و ظلميشة و مسة و درنة و القبة و قمينس و سلوق و التقرير النموذجي الخاص بالمقرون، التقرير رقم ١٥، طرابلس ابريل ١٩٨٣م.
- مؤسسة دوكسيادس: بلدية الجبل الاخضر (البيضاء)، التنظيم الاقليمي، التقرير رقم ٥٩ (دوكس - ليب - ١ ٣١٥)، أثينا يونيو ١٩٨٢م.
- مؤسسة دوكسيادس: اقليم بنغازي، مخطط التطوير العمراني، مسودة التقرير النهائي، التقرير رقم ٦١ (دوكس - ليب - ٣٢٥)، أثينا أغسطس ١٩٨٢م.
- ايطالكونسلت: دراسة نمط التجمعات اقليم بنغازي و توابعه، روما ١٩٧٦م.
- أمانة التخطيط: ملخص الدراسات الاستراتيجية الانمائية الطويلة المدى ١٩٨٠ - ٢٠٠٠م، طرابلس أغسطس ١٩٧٩م.

- أمانة التخطيط: بعض المعايير و المعدلات الاقتصادية و الفنية،
طرابلس فبراير ١٩٨٠م.
- التعاون الفني للامم المتحدة: أمانة البلديات: كراسة تنسيق
لاعداد المخططات الشاملة و الاقليمية، طرابلس مارس ١٩٧٨م.
- ٣، التقارير الخاصة بالمعايير
 - لجنة تقييم الدراسات الخاصة بالمخططات الاقليمية و المحلية:
دليل معايير التخطيط العمراني، التقرير رقم ٢ (منقـح)،
طرابلس سبتمبر ١٩٨٢م.
 - مؤسسة دو كسيادس: معايير التخطيط و التطوير، التقرير رقم ٥٥
(دوكس - ليب - أ ٣٠٥)، أثينا أبريل ١٩٨٢م.
- ٤، التقارير الخاصة بالتجمع
 - مؤسسة دو كسيادس: زاوية العرقوب: التقرير النهائي عـ
المخطط العام، أثينا اكتوبر ١٩٦٨م.
 - مؤسسة دو كسيادس: بلدية الحبل الاخضر (البـيـضـة) -
التجمعات: تقارير عن المخططات العامة الابتدائية،
التقرير رقم ٥١ (دوكس - ليب - أ ٢٩٤)، أثينا فبراير ١٩٨١م.
- ٥، أعمال المسح
 - مؤسسة دو كسيادس و بلدية الحبل الاخضر (البـيـضـة) - مناطق
المخططات الشاملة و العامة، الاوضاع القائمة و استقراءات
و اتجاهات التطور في المستقبل، التقرير رقم ٣
(دوكس - ليب - أ ١٩٨)، أثينا فبراير ١٩٧٩م.

زاوية العرقوب

التقرير النهائي عن المخطط العام

٣٦ ن.٥

فريق المشروع

- د. اليفيرس، نائب رئيس و مدير قسم تخطيط المدن، مدير المشروع
- ا. اليفيري، مهندسة معمارية - مخططة
- ف. ايفمولبيدس، مهندس مواصلات
- د. جيروسي، اقتصادي
- خ. سبانودس، مهندس معماري - مخطط
- ج. فالتيتسيوتس، مهندس كهربائي
- خ. ماكرييورغوس، مهندس مدني - شبكات المنافع العامة

كبار المسئولين

- ا. ديميزس، مدير ادارة دعم المشاريع
- خ. اندريتسوس، مدير قسم المنافع العامة
- ج. دوكوميدزيس، مدير قسم المواصلات