

الموازنة المالية

أ/بدرية الجهني

تعريف الموازنة العامة:

- تقدير مفصل ومعتمد لنفقات الدولة وإيراداتها لمدة مقبلة من الزمن.
- صك تشريعي تقدر فيه نفقات الدولة وإيراداتها عن سنة مقبلة وتجاز بموجبة الجباية والإنفاق.
- كل من التعريفين السابقين اهتم بجوانب واغفل عن جوانب أخرى.
- وللوصول لتشريع شامل للموازنة العامة لا بد من اشتماله على العناصر التالية:

عناصر تعريف الموازنة العامة:

- ⇒ الصفة التقديرية للموازنة العامة. فالأرقام المتضمنة في وثيقة الموازنة ما هي إلا أرقام تقديرية متوقعة.
- ⇒ سنوية الموازنة العامة. حيث أنها لا بد أن تعد لمدة سنة.
- ⇒ إجازة الجباية والإنفاق من السلطة التشريعية. قبل تنفيذها.
- ⇒ تعتبر خطة مالية قصيرة الأجل للدولة. فهي ترجمة للخطة بشكل مالي.
- ⇒ تعكس الأهداف الاقتصادية والاجتماعية التي تتبناها الدولة في خطة التنمية.

التعريف الشامل للموازنة العامة:

أنها خطة مالية للدولة تتضمن تقديرات للنفقات والإيرادات العامة لسنة مقبلة وتجاز بواسطة السلطة التشريعية قبل تنفيذها ، وتعكس الأهداف الاقتصادية والاجتماعية التي تتبناها الدولة.

- ⇒ **الشرح الجانبي / الأصح في التسمية الموازنة أم الميزانية؟**
- ⇒ الموازنة أفضل من الميزانية . السبب / الموازنة مشتقة من الفعل وازن بمعنى ساوى . وعادل بين الكفتين . وهذا الفعل في الموازنة يعني المساواة بين الإيرادات والنفقات.
- ⇒ وكذلك إذا استخدمنا لفظ ميزانية عامة يصبح هناك خلط بين الميزانية العامة والميزانية العمومية وهناك فرق كبير بينهما.
- ⇒ الملكة تستخدم كلمة الميزانية ولكن الأفضل في التسمية الموازنة.

تصدر الموازنة من ٣ مراسيم ملكية :

- ⇒ **المرسوم / يعرض على مجلس الوزراء.**
- ⇒ **الأمر الملكي / من الملك مباشرة فقط.**
- ⇒ **المراسيم الثلاثة هي/ المرسوم الأول: للوزارات والأجهزة الحكومية المركزية.**
- ⇒ **المرسوم الثاني: خاص بالمؤسسات العامة .**
- ⇒ **المرسوم الثالث: خاص بالبلديات.**
- ⇒ **المراسيم الثلاث معتمده من الملك ولكنها تصدر جميعها في نفس اليوم وهو يوم صدور الموازنة مع بداية برج الجدي.**
- ⇒ **الحدود التي تحددها السلطة التشريعية للسلطة التنفيذية / بالنسبة للإيرادات حد ادنى . بالنسبة للنفقات حد أعلى ولا بد يكون الصرف أقل من الحد الأعلى.**
- ⇒ **والإيرادات العامة لسنة مالية مقبلة وتجاز بواسطة السلطة التشريعية قبل تنفيذها وتعكس الأهداف الاقتصادية والاجتماعية التي تتبناها الدولة.**

استغفر الله الذي لا إله إلا هو الحي القيوم وأتوب إليه .

التفريق بين الموازنة العامة والمفاهيم الأخرى:

◦ الميزانية العمومية تعرف بأنها: قيمة موجودات ومطلوبات منشأة خاصة عن نتيجة عملياتها التي تمت في فترة سابقة.

أوجه الاختلاف بين الموازنة العامة والميزانية العمومية/

<u>الميزانية العمومية</u>	<u>الموازنة العامة</u>
فهي في منشأة خاصة (قطاع خاص) شركات ومؤسسات	منشأة عامة (الدولة)
تحديد القيمة التي تمت في سنة سابقة.	تحضر لسنة مالية مقبلة
بياناتها فعلية	بياناتها تقديرية
⊕ أما الميزانية العمومية لا يوجد بها شرط التوازن السبب / لأنها منشأة خاصة.	شرط التوازن يتحقق
⊕ تتضمن قيمة الموجودات والمطلوبات (لا بد أن تكون الموجودات أكبر من المطلوبات).	تتضمن تقديرات لنفقات وإيرادات الدولة
⊕ تكون في نهاية السنة المالية	

أوجه التشابه بين الموازنة العامة والميزانية العمومية/

⊕ كلهم يعدوا لمدة سنة.
⊕ كلهم يحتوي على جانبي إيرادات ومصروفات (موجودات ومطلوبات).

إجازة الجباية والإنفاق بواسطة السلطة التشريعية قبل تنفيذها /قراءة

السماح بتحصيل الإيرادات وصرف النفقات من صدور المبالغ المعتمدة في الميزانية والموازنة.
هل الحدود الموجودة أو الأرقام الموجودة في الموازنة للنفقات والإيرادات حد أدنى أم أعلى؟ تعتبر حد أعلى بالنسبة للنفقات: لأنه عند تجاوز الحد الأعلى يصبح هناك عجز في النفقات فعلى الجهات الحكومية لا تتجاوزه.

بالنسبة للإيرادات:

المبالغ المرصودة تكون حد أدنى ولا يحصل أقل منها لأن الجهات الحكومية إذا تمكنت أكبر من هذه المباديء ستكون في وضع أفضل وإذا حصل أقل منها أيضاً يصبح عجز لأن الجهات الحكومية في حالة مثلها في تحصيل الإيرادات يؤدي الدولة إلى العجز.

الموازنة العامة والموازنة الخاصة (التخطيطية):

الموازنة الخاصة تعرف بأنها: خطة للعمليات المستقبلية في المنظمات الخاصة وبيان تقديري لإيراداتها ومصروفاتها في تلك الفترة . وصورة تقديرية للمركز المالي المتوقع في نهاية السنة المقبلة. وتسمى الموازنة التقديرية بالموازنة التخطيطية.

أوجه التشابه بين الموازنة العامة والموازنة الخاصة/

- كلاهما يعد لفترة مقبلة وهي سنة – كلاهما بياناتهما تقديرية .
- . كلاهما يحتوي على جانبي الإيرادات والمصروفات.(المتوقعة).

أوجه الاختلاف بين الموازنة العامة والموازنة الخاصة /

<u>الموازنة الخاصة</u>	<u>الموازنة العامة</u>
خطة مالية للقطاع الخاص.	خطة مالية للقطاع الحكومي . (للدولة)
لا تشترط لتوازن لأن لا بد أن تكون الإيرادات أكبر من المصروفات.	تشترط التوازن في الموازنة العامة .
الإدخار هدف ومبدأ أساسي للموازنة الخاصة. ولكن يعد هو دور الدول بأزمة الكساد العالمي والحروب العالمية ، أعيد النظر بالنسبة للإدخار ولكن لازال يعتبر الهدف الأساسي.	الإدخار يعتبر تجميد للإمكانات المادية.
تسعى لتحقيق الأرباح	تسعى لتقديم الخدمات
تكون خاصة	تكون عامة
تتطلب المصادقة والموافقة من مجلس إدارة المؤسسة الخاصة.	تتطلب المصادقة والإعتماد من السلطة التشريعية قبل البدء بتنفيذها
فأسلوب إعدادها: ينظروا إلى الإيرادات ثم يعدوا جداول النفقات مع محاولة ضغط الإنفاق لكي يضخم الأرباح. بمعنى أن: (يتم البدء بإعداد جدول الإيرادات ثم إعداد جدول النفقات على ضوء الإيرادات مع محاولة الإقتصاد في النفقة).	أسلوب إعدادها: يحضر جدول النفقات ثم يحضروا جدول الإيرادات لتوفير الأموال اللازمة لتغطية النفقات. بمعنى أن (تحدد جدول النفقات ثم تحاول تغطية النفقات بالإيرادات وإذا لم يكفي تلجأ إلى الاقتراض.
أما الموازنة الخاصة لا تتطلب وقت كبير ولا تشترك فيها كثير من الجهات.	الموازنة العامة تتطلب وقت وجهد كبير ويشترك فيها كثير من الجهات الحكومية مثل وزارة المالية ومجلس الوزراء وتصل إلى ستة أشهر .
كشفها ميزانية عمومية	كشفها حساب ختامي
لا بد من وضع صورة تقديرية للمركز المالي المتوقع في نهاية السنة	لا تحتوي على وضع صورة تقديرية للمركز المالي المتوقع في نهاية السنة

الموازنة العامة والحساب الختامي:

الحساب الختامي هو : بيان معتمد للنفقات الفعلية التي تم صرفها في السنة الماضية والإيرادات المتحصلة في تلك السنة.

الإدارات الرئيسية في وزارة المالية هي:

- ١ - إدارة الميزانية العامة.
 - ٢ - إدارة الإيرادات العامة.
 - ٣ - إدارة الخزنة العامة.
 - ٤ - الإدارة العامة للرقابة المالية مهمتها مسئولة عن إتمام عملية الرقابة على الوزارات والمصالح الحكومية ما عدا المؤسسات العامة.
- من هذه الملاحظة يوجد اختلاف بين الحساب الختامي والموازنة العامة:**

<u>الحساب الختامي</u>	<u>الموازنة العامة</u>
المسئول عن إعداد الحساب الختامي (يتم إعداده من قبل الخزنة العامة في المملكة اسمه (إدارة الحسابات العامة. -الحساب الختامي بياناته فعلية. - بياناته فعلية . - سنة ماضية. -تهم المؤرخ والإحصائي. (لأنه يريد بيانات صحيحة فعلية) -ليس فيه تحقيق شرط التوازن	تعد الموازنة العامة من قبل (الأدارة المسئولة عن الموازنة العامة: ١ - إدارة الميزانية. ٢ - إدارة الإيرادات. ⇒ الموازنة بياناتها تقديرية. ⇒ خطة مستقبلية وتقديرية. ⇒ سنة مقبلة. ⇒ تهم رجل السياسة والإدارة. ⇒ تحقق شرط التوازن

التشابه بين الموازنة العامة والحساب الختامي:

- ⇒ كلاهما يعد من السلطة التنفيذية وتعتمد من السلطة التشريعية.
- ⇒ كلاهما يعد من الوزارة المالية ويعتمد ويجاز من السلطة التشريعية (مجلس الوزراء)
- ⇒ كلاهما يعد لمدة سنة.
- ⇒ كلاهما يحتوي على إيرادات ومصروفات (النفقات) العامة للدولة.
- ⇒ تستخدم نفس التبويب . البنود الأربعة: (الرواتب والأجور - الإعانة - المشاريع - مصاريف التشغيل).

الموازنة العامة وخطة التنمية:

توضع خطة التنمية للدولة بهدف تحقيق التنمية الاقتصادية والاجتماعية وتتضمن خطة التنمية برامج ومشاريع تنفذ خلال مدة الخطة وتكون في إطار الأهداف العامة للدولة وتعد لمدة خمس سنوات وتعتبر من الخطط المتوسطة.

الفرق بين الموازنة العامة وخطة التنمية (الاختلافات):

<u>خطة التنمية</u>	<u>الموازنة العامة</u>
<ul style="list-style-type: none">تعتبر من الخطط المتوسطة (خمس سنوات).بياناتها لفظية أهداف مكتوبة مشاريع.تعد من وزارة التخطيط.تتسم بالمرونة .	<ul style="list-style-type: none">تعتبر من الخطط القصيرة (سنة واحدة).بياناتها رقمية (مول).تعد من قبل وزارة المالية.تنخفض المرونة بسبب الحرص على عدم تجاوز الاعتمادات.

أوجه الشبه بين الموازنة العامة وخطة التنمية /

- ✓ الموازنة هي أداة لتنفيذ أهداف خطة التنمية والموازنة خطة مستقبلية للفترة المقبلة السنوية.
- ✓ الموازنة تحقق الخطة القصيرة والخطة القصيرة سوف تحقق الخطة المتوسطة بالتالي الخطة المتوسطة سوف تحقق الخطة الطويلة.
- ✓ يوجد اتفاق بين المصطلحات في الموازنة وخطة التنمية التي ترد فيهم.
- ✓ اتفاق بين المعلومات.
- ✓ يوجد بين الموازنة وخطة التنمية تبادل للمعلومات.
- ✓ الموازنة وخطة التنمية كلاهما دائم في اتصال لتبادل المعلومات. وزارة المالية ميزانية ووزارة التخطيط خطة جهازين مستقلين دائماً يحتاجوا تبادل معلومات.
- ✓ الخطة والموازنة تحقيق الأهداف الاقتصادية والاجتماعية للبلاد.
- ✓ يوجد دول نتيجة لإرتباطهم مع بعضهم البعض يكونوا جهاز واحد يجمع بين الخطة والموازنة.
- ✓ الموازنة أساس وتنفيذ خطة التنمية.
- ✓ كلاهما يعد من قبل السلطة التنفيذية ويعتمد من قبل السلطة التشريعية.
- ✓ كلاهما تقدير ونوع من أنواع التخطيط.
- ✓ بيانات تقديرية للفرات الدراسة والتحليل المقبلة.

أهمية الموازنة العامة:(هل الموازنة مهمة؟نعم مهمه . لمن؟

٣- للسلطة التشريعية.

٢- للمواطن

١- للسلطة التنفيذية

أهمية الموازنة العامة:

<u>المواطن</u>	<u>السلطة التشريعية</u>	<u>السلطة التنفيذية</u>
<p>الموازنة مهمة للمواطن . عند صدور الموازنة يتطمئن المواطن على وضع الدولة احتمالية وظائف جديدة تخفيض للمرسوم المدفوعة. نظرة المواطن للموازنة تختلف فالمواطن في الدولة الفقيرة ينتظر الموازنة بخوف وترقب شديد يخشى الضرائب والرسوم. أما المواطن في الدولة الغنية يتفائل بعمل مشاريع جديدة وتقدم وظائف جديدة خدمات مجانية زيادة في الرواتب رسوم منخفضة .</p> <p>(تتضمن البرنامج الاجتماعي والاقتصادي التي تنوي الحكومة تنفيذه). (تساعد في توزيع الدخل والثروات بين المواطنين). (تتضمن إعانات متنوعة وخدمات مجانية).</p>	<p>وسيلة لممارسة الرقابة على أعمال السلطة الحكومية (التنفيذية). مهمة /لأنها تمكنها من القيام بدورها الرقابي لأن <u>السلطة</u> <u>التشريعية تقوم /</u> <u>١ - رقابة سابقة (قبل</u> <u>التنفيذ). قبل بداية السنة</u> <u>المالية.</u> تتمثل في الإعتماد والمصادقة على الميزانية العامة وتقوم بالتعديلات إذا احتاج الأمر للتعديل تقوم بدراسة الموازنة ومن ثم تصديقها.</p> <p><u>٢ - رقابة أثناء التنفيذ(خلال</u> <u>السنة المالية).</u> <u>تتمثل في:</u> ١ - الموافقة على منح الإعتمادات الإضافية. ٢ - الموافقة على المناقلة بين الفصول.</p> <p><u>٣- رقابة لاحقة بعد انتهاء السنة</u> <u>المالية(اللاحقة</u> <u>(الإعتماد والمصادقة على الحساب</u> <u>الختامي)</u> السلطة التشريعية تحتاج الموازنة العامة.</p>	<p>تتمثل في /عبارة عن الوزارات والمصالح الحكومية. من خلالها يتم توفير الأموال اللازمة للبرامج للمشاريع لكل ما تحتاجه الوزارات الموازنة مهمة للوزارات والمصالح الحكومية وسيلة من خلالها يتم التأثير على السلطة التنفيذية لإستخدام الأسلوب العلمي في التفكير بدلاً من الإرتجالية.</p>

النفقات العامة والإيرادات العامة:

النفقات العامة : هي المبالغ النقدية التي تقوم الدولة بإنفاقها لإشباع الحاجات العامة.

للتعريف ثلاثة عناصر رئيسية هي:

شكل النفقة . (نقدية وليست عينية) نفقات عامة تظهر في الميزانية هي نقدية وليست عينية.

القائم بالإنفاق . (تقوم الدولة وكافة أجهزتها الحكومية القائمة بها)

غرض الإنفاق . (اشباع الحاجات العامة الإقتصادية كل الاحتياجات العامة المتعلقة بالمواطنين)

(يعتمد على وضع الدولة المالي . إذا لا يوجد وفرة الدولة توفر الاحتياجات الأساسية وإذا في وفرة الدولة توفر الاحتياجات العامة)

أما إذا كان هناك وفرة وسكان كثير الدولة تهتم بإشباع الحاجات الإنسانية الأساسية.

للإعتماد والمصادقة على الميزانية:

١ - الموافقة على المناقشة بين الفصول.

٢ - الإعتمادات الإضافية أو الموافقة على منح الإعتمادات الإضافية.

تقسيمات النفقات العامة:

١ - تقسيم النفقات العامة حسب دوريتها وانتظام وجودها في الموازنة . (وتنقسم إلى قسمين نفقات عادية ونفقات غير عادية)

٢ - تقسيم النفقات العامة حسب طبيعتها وتأثيرها على الدخل القومي. (نفقات حقيقية ونفقات تحويلية)

٣ - تقسيم النفقات العامة حسب أغراضها إلى (نفقات إدارية ونفقات رأسمالية استثمارية)
١ - تقسيم النفقات العامة حسب دوريتها وانتظام وجودها في الموازنة . (وتنقسم إلى قسمين نفقات عادية ونفقات غير عادية)

نفقات عامة عادية	هي التي يتكرر وجودها بانتظام في الموازنة . المسمى وليس القيم يعني مسمى النفقة وليس المبالغ الفلوس لـ (الرواتب - معاشات التقاعد - أجور ومستلزمات - مصاريف الصيانة - التشغيل - الأجهزة - النظافة).
نفقات عامة غير عادية	هي التي لا يتكرر وجودها في الموازنة (لا ترد دائماً في الموازنة غير منتظمة). (بناء المطارات - الجسور - السدود - نفقات الكوارث والمتضررين منها والبراكين والحروب ونفقات الإعمار - الأمراض الوبائية ومكافحتها - مشاريع الإستثمارية الكبرى).

٢- تقسيم النفقات العامة حسب طبيعتها وتأثيرها على الدخل القومي. (نفقات حقيقية ونفقات تحويلية)

<p>هي المبالغ التي تقوم الدولة بدفعها وتحصل بمقابلها على سلعة أو خدمات وبالتالي تؤدي إلى زيادة في الدخل القومي. (النفقات الحقيقية تؤثر بالزيادة على الدخل القومي)</p>	<p><u>نفقات حقيقية</u></p>
<p>هي التي تقوم الدولة بدفع بصرف مبالغ معينة لا تحصل بمقابلها على سلعة أو خدمة . وبالتالي تؤدي إلى إعادة توزيع الدخل بين فئات المجتمع هي لا تزيد الدخل القومي ولكن تؤثر فيه.</p> <p>⇒ النفقات التحويلية الاجتماعية – (التحويلية الاقتصادية تنقسم إلى اقتصادية زراعية واقتصادية تجارية .</p> <p><u>النفقات التحويلية الاجتماعية</u> (مثل نفقات الإعانات والضمان الاجتماعي تدفع لهم الدولة لتحسين المعيشة ولا تأخذ منهم شيء ولكن يحصل تحسين لدخل المجتمع (النفقات الحقيقية تؤثر بالزيادة على الدخل القومي).</p> <p><u>التحويلية الاقتصادية الزراعية</u> (تسهيلات زراعية للمزارعين تدعمهم بالأراضي لاستصلاحها دعمهم بالأجهزة التسهيلات للمزارعين وتعهد المزارعين بتوفير للمواطن المواد الأساسية بسعر مناسب . المواد الأساسية هي (التمور والقمح) ..</p> <p><u>التحويلية الاقتصادية التجارية</u> (تجار يستوردون المواد الأساسية (السكر والرز). الدولة تخفض لهم الرسوم الجمركية والضرائب من أجل توفير السلعة للمواطن بسعر مناسب.</p>	<p><u>نفقات تحويلية</u></p>

-تقسيم النفقات العامة حسب أغراضها (نفقات إدارية ونفقات رأسمالية استثمارية)

<p>هي التي تسمى التيسيرية وتشغيلية لتيسير المرفق أو الخدمة. (لا تؤدي إلى زيادة رأس مال – لا تزيد في أصول رأس المال – لا بد أن يصرف عليها دائماً).</p>	<p><u>نفقات إدارية</u></p>
<p>هي ليست ضرورية لازمة دائمة ولا يوجد مشكلة لو تأخرت بضعة أشهر . هي تزيد في الأصول الثابتة رأس المال تساهم في زيادة رأس المال. (نفقات الإنشاء والتعمير)</p>	<p><u>نفقات رأسمالية استثمارية</u></p>

قواعد توزيع النفقات العامة:

- ✓ الإقتصاد في الإنفاق العام وتجنب الإسراف والتبذير.
- ✓ النظرة الشاملة إلى جميع وجوه الإنفاق.
- ✓ مراعاة العدالة في توزيع المنافع الناتجة عن الإنفاق العام.

- ✓ تحديد أولوية وجوه الإنفاق.
- ✓ ترتيب المرافق حسب ضرورتها.
- ✓ ترتيب المرافق حسب نشأتها التاريخية. (الدفاع . العدل والشرطة . الرقابة على نشاط الأفراد . التعليم . تنمية الإقتصاد الوطني.
- ✓ ترتيب المرافق حسب طبيعتها . (المرافق الدفاعية . الإصلاحية التعميرية . مرافق الخدمات كالبريد والمواصلات.
- ✓ المفاضلة حسب ظروف كل دولة .

قواعد توزيع النفقات العامة:

<p><u>الإقتصاد في الإنفاق العام وتجنب الإسراف والتبذير.</u></p>	<p>(الإسراف والتبذير يعني زعزعة للثقة بين المواطن والدولة بسبب الضرائب سوف يتهرب المواطن من دفع الضرائب).</p>
<p><u>النظرة الشاملة إلى جميع وجوه الإنفاق.</u></p>	<p><u>المسؤول عن توزيع المال العام:</u> يجب على المسؤول عدم الصرف على المشاريع قبل إلقاء نظرة شاملة على كل الاحتياجات للمشروع . حتى لا يتفاجأ بعد ذلك بمشاريع أفضل وصالحة لخدمة العام الصالح. وحتى لا يتراجع عن قراره . معنى الكلام (أي مسؤول عن توزيع المال يجب عليه إلقاء نظرة شاملة على المشروع ومن ثم يقيمه حتى يقرر منح الإعتماد أو عدم منح الإعتماد)</p>
<p><u>مراعاة العدالة في توزيع المنافع الناتجة عن الإنفاق العام.</u></p>	<p>المسؤولين عن توزيع المنافع يراعون العدالة فلا يميزون جهاز عن جهاز فكل جهاز يأخذ قدر احتياجاته</p>
<p><u>تحديد أولوية وجوه الإنفاق.</u></p>	<p>يجب قبل البدء في الإنفاق أن يكون للمسؤولين أولوية في الإنفاق أو أساس يسير عليه</p>
<p><u>ترتيب المرافق حسب ضرورتها.</u></p>	<p>(على الدولة ترتيب الأولويات الأنفع فالنفع وهكذا)</p>
<p><u>ترتيب المرافق حسب نشأتها التاريخية. (الدفاع . العدل والشرطة . الرقابة على نشاط الأفراد . التعليم . تنمية الإقتصاد الوطني.</u></p>	<p><u>غير مطالبين فيها.....</u></p>
<p><u>ترتيب المرافق حسب طبيعتها . (المرافق الدفاعية . الإصلاحية التعميرية . مرافق الخدمات كالبريد والمواصلات . القاعدة هذه قالها العالم الأمريكي.</u></p>	<p>تعتبر المرافق الدفاعية ٣ أنواع (دفاع داخلي ودفاع خارجي ودفاع ضد الأمراض) ١- (الدفاع الداخلي هو/وزارة الداخلية) ٢- (الدفاع الخارجي هو/وزارة الداخلية والخارجية) ٣- (الدفاع ضد الأمراض / هو وزارة الصحة).</p>

المفاضلة حسب ظروف كل دولة.

هو الرأي الأصوب والرأي الأفضل (تحقق أكبر قدر من المنفعة للمجتمع)

أسباب تزايد النفقات العامة: (الزيادة الحقيقية – الزيادة الظاهرية)

<u>أسبابها:</u>	<u>تعريفها</u>	<u>الزيادة الحقيقية:</u>
<ul style="list-style-type: none">➤ زيادة عدد السكان➤ زيادة تطلعات المواطنين وطلباتهم➤ الدولة تقدم لهم الخدمات➤ الحروب.➤ زيادة الدخل القومي.➤ التطور الإقتصادي للدولة.➤ <u>الاهتمام بالتنمية بكافة مجالاتها الاقتصادية والاجتماعية.</u>	<p>هي زيادة في الإنفاق العام يتبعها زيادة في الخدمات والسلع المقدمة .</p> <p>(يعني زيادة مرصودة في الموازنة يتبع هذه الزيادة زيادة في السلع والخدمات المقدمة)</p>	
<ul style="list-style-type: none">➤ انخفاض القوة الشرائية للنقود. (هي كمية السلع والخدمات التي يمكن الحصول عليها من خلال النقد)➤ تغير طرق المحاسبة الحكومية. (لا ينطبق على الوضع الحالي ولا على سنوات ماضية فهو يطبق عند ظهور مبادئ الموازنة).➤ <u>إتساع مساحة الدولة وضم أقاليم جديدة.</u>	<p>هي زيادة الأرقام المرصودة للإنفاق العام في حين لا يتبعها زيادة في السلع والخدمات المقدمة وهي فقط على الورق.</p> <p>(يعني أرقام في الموازنة مرصودة زيادة لا يتبع هذه الزيادة زيادة في السلع والخدمات المقدمة)</p>	<u>الزيادة الظاهرية:</u>

الإيرادات العامة: هي التمويل اللازم لتغطية النفقات العامة للدولة.

تقسيمات الإيرادات العامة:

- ✎ تقسيم الإيرادات العامة حسب دوريتها. (وتنقسم إلى إيرادات عادية وإيرادات غير عادية).
- ✎ تقسيم الإيرادات العامة حسب مصادرها. (وتنقسم إلى أصلية ومشتقة).
- ✎ تقسيم الإيرادات العامة حسب سلطة الدولة في الحصول عليها (وتنقسم إلى سيادية وإقتصادية).

إيرادات عادية

(أملاك الدولة – الضرائب – الرسوم – الغرامات الجزائية)

هي التي يتكرر وجودها بانتظام في الموازنة لا تخلو موازنة منها (هي التي تكون بصفة مستمرة أملاك الدولة تعتبر إيراد مستمر. والأملاك الخاصة هي الأساس في الإيراد.

غير عادية (القروض – الإصدار النقدي)

هي التي ينبغي أن لا يتكرر وجودها بانتظام لأنها تؤثر سلباً على الإقتصاد.

القروض والإصدار النقدي / إيرادات غير عادية لأنها لا تظهر باستمرار لأنه لها آثار سلبية على الإقتصاد. وكل منهما لها آثارها فآثارهم سلبية للإقتصاد.

(القروض / في حالة لجوء الدولة إلى الاقتراض يؤدي إلى توجيه موارد الدولة المالية لسنوات طويلة لسداد القرض وفوائده التي تتراكم عبر السنوات.

الدولة عند الاقتراض سوف تقترض من الخارج والفوائد سوف تكون عالية وكلما تأخرت الدولة في السداد كلما تراكم عليها القرض.

مما يؤدي إلى إضعاف مقدرة الدولة على الإدخار وإضعاف مقدرتها على الإستثمار مما يؤدي إلى إنخفاض الدخل القومي.

الإصدار النقدي / طلب من المؤسسة النقد طبع كمية إضافية من النقود إصدار العملة الورقية وصك العملة المعدنية

الإصدار النقدي:

إن إصدار كمية إضافية من النقود تؤدي إلى:

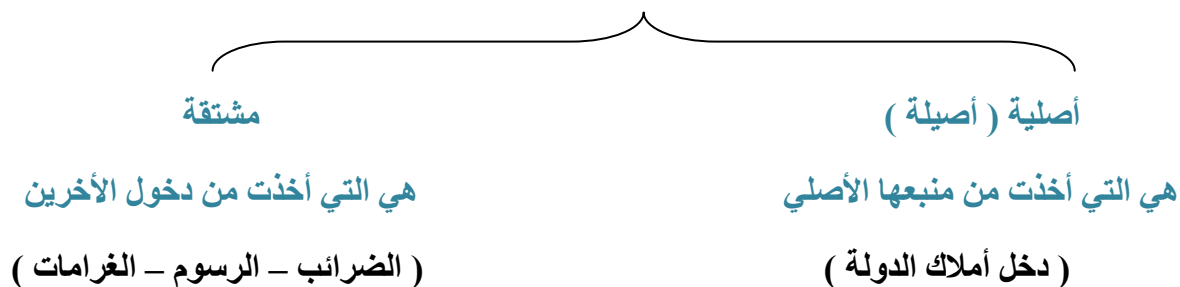
١ - زيادة الأموال المتداولة بين الناس سوف يزيد الإقبال على الطلب وزيادة الطلب مع بقاء العرض . لأن العرض له علاقة بالإنتاج.
الطلب حينما يزيد سوف يحدث ارتفاع في الأسعار، (انخفاض القيمة الشرائية للنقود وارتفاع الأسعار).

٢ - الإصدار النقدي أكثر ضرراً من الاقتراض ولذلك نلجأ إلى الاقتراض.
الدولة النامية لا تخلو من القروض.

ملاحظة على الإيراد العادي والغير عادي:

لم يعد الآن ما يسمى إيراد عادي وإيراد غير عادي لأنه لا يوجد موازنة تخلص من القروض.
النفقات يوجد بها نفقات عادية ونفقات غير عادية.

٢- تقسيم الإيرادات العامة حسب مصادرها:



٣- تقسيم الإيرادات العامة حسب سلطة الدولة في الحصول عليها:



ملاحظة كل إيراد مشتق هو سيادي. وكل إيراد أصلي هو اقتصادي).

أنواع الإيرادات العامة:

(أول مصدر يعتبر المصدر الأساسي للدخل هو دخل أملاك الدولة (الدومين) وينقسم إلى دومين عام ودومين خاص. (الدومين مصدر أساسي).

<u>الدومين العام</u>	هو القابل للاستعمال العام بلا مقابل مثل الشوارع والكباري والمطارات والحدائق . أي ممتلك للدولة يستخدمها المواطن بلا مقابل. (لا تعتبر مصدر من مصادر الإيراد ولا تدخل دخل للدولة.
----------------------	---

الدومين الخاص

هو ممتلكات الدولة غير قابل للاستعمال العام التي لا يمكن للمواطن استخدامها إلا بعد دفع مقابل لها.
مثل) استخدام البنزين – البترول- المنافق الزراعية – أرباح التجارة – الغابات – مساق المياه).
هو المصدر الأساسي من مصادر الإيراد ويختلف من دولة لأخرى.

أنواع الدومين الخاص/

الدومين الطبيعي: (هو مصدر رئيسي /ثروات معدنية /الثروات الزراعية /الثروات الحيوانية /المناجم/الثروات البحرية/الغابات/مساقط المياه)(ويختلف الدومين الطبيعي من دولة لأخرى).

الدومين العقاري: (هي مباني وأراضي الدولة القابلة للبيع والإيجار . لا تعتبر مصدر رئيسي للإيراد في المملكة لأن المملكة تتبع سياسة منح الأراضي

الدومين التجاري: (هو عبارة عن أرباح الدولة نتيجة قيامها بدور التاجر تصدر وتستورد .

هي تحقق أرباح من هذه العملية.

الدومين المالي: (هو أرباح أسهم الدولة وسنداتها في الأسواق المالية. من الخارج

الدومين الصناعي: (المصانع التي تمتلكها الدولة بقيامها بعملية التصنيع ، الدولة عند دخولها في التصنيع كان بعد الحرب العالمية الأولى كان هدفها هو تدعيم قوتها المسلحة وليس هدفها الربح.

ب/ الرسوم: النوع الثاني من أنواع الإيرادات/

⇒ الرسوم /هو ما يدفعه الفرد مقابل الخدمة الخاصة التي يحصل عليها من الخدمات العامة التي تقدمها له السلطات العامة.

مثال /رسوم استخراج جواز السفر – الكهرباء – المياه – استخراج رخصة القيادة

وبعضها تدفع على دفعات /فواتير الكهرباء والمياه.

وبعضها تدفع دفعة واحدة/استخراج جواز السفر

⇒ للرسوم صفة اجبارية معنوية ويقصد بالإجبار المعنوي أن يلزم الفرد بدفع الرسم في حالة ما إذا قرر الإنتفاع بالخدمات التي تقدمها الهيئات العامة.

⇒ إن الفرد لا يلتزم بمقتضى القانون بطلب الخدمة وإنما له أن يفعل ذلك بمحض اختياره على أنه متى قرر الإنتفاع بها يلتزم طبقاً للقانون بأداء الرسم المقرر عنها ومثال تسجيل الملكية العقارية.

⇒ وقد تناقشت أهمية الرسوم كمورد مالي للدولة في العصر الحديث وذلك بسبب انتشار فكرة

مجانبة الخدمات التي تقوم بها الدولة ولا تشكل الرسوم في العصر الحاضر إلا نسبة صغيرة من الإيرادات العامة.

⇒ تعتبر مصدر أساسي من مصادر الإيراد خاصة الدول التي لا تعتمد على مجانية الخدمات.

في المملكة هناك اتجاهات نحو التخفيف من المجانية:

مثل الأقسام الخاصة في المستشفيات الحكومية (الطب الموازي – الانتساب المدفوع – السنة التأهيلية).

(السبب في التخفيف من المجانية (تقليل الاسراف- تزايد اعداد السكان مقارنة مع الدولة – البحث عن مصادر جديدة للإيرادات محل البترول)

ج/ الضرائب: (هي مبالغ نقدية تقتطعها الدولة من دخول الأفراد أو ثرواتهم وهي تقطع جبراً وبلا مقابل من المواطنين). (بغالبية الدول تكون مصدر رئيسي.

تعتبر الضرائب أهم مصدر من مصادر الإيرادات العامة للدولة.

أنواع الضرائب/ تنقسم الضرائب إلى قسمين /الضرائب المباشرة والضرائب الغير مباشرة.

الضرائب المباشرة	هي مبالغ مالية تحدث شهرياً أو سنوياً (تقطع مباشرة من دخول الرواتب الأفراد مباشرة أو من ارباح الشركات الخاصة
الضرائب الغير مباشرة	هي التي تنتظر حدوث حدث معين لكي يتم اقتطاعها مثال/ دخول سلعة للبلاد ، رسوم وضرائب جمركية (يفرض عليه ضريبة جمركية).

د: الغرامات الجزائية/ (تعتبر مصدر ثانوي من مصادر الإيراد)

هي مبالغ نقدية تقوم الدولة باقتطاعها من الأفراد مقابل ارتكابهم مخالفة معينة. ولها طابع رادع لأنها تمنع المواطنين من ارتكاب المخالفة مرة أخرى.

مثال/ قطع الإشارة المرورية. عدم الالتزام بأنظمة المرور . البناء بدون ترخيص.

لا تعتبر مصدر أساسي من مصادر الإيراد والسبب:

✎ لعدم إمكانية التنبؤ بقيمة المبالغ المتحصل عليها.

✎ ضئيلة المبالغ المتحصلة منها.

✎ زيادة حصيللة الغرامات ليست مصدر حضاري أو فخر للدولة / هدفها إجتماعي أكثر من كونه مالي فهي شروع المواطنين بالالتزام بالأنظمة.

هـ: الإعانات والهبات/ (تعتبر مصدر ثانوي من مصادر الإيراد)

(تعتبر مصدرين (من داخل الدولة ومن خارج الدولة).

⇒ تحصل عليها الدولة في حالة مرورها بحوادث وأزمات ويجب الحذر منها قدر الإمكان وتلتزم بردها.

⇒ لا تعتبر مصدر من المصادر الأساسية لأنها تمس بكبرياء الدولة (فيها مساس بسيادة الدولة خاصة لو كانت مشروطة).

<u>من داخل الدولة</u>	إن المواطنين متماسكين ولها حس كبير حس شعبي ومطلوبة ويجب على الدولة الإعتماد عليها . <u>(مثل المساجد والأوقاف) إعانات</u>
<u>من خارج الدولة</u>	في حالة مرور الدولة بأزمات تحصل على إعانات وهبات إما من دولة أجنبية أو من صناديق نقدية . يجب الحذر منها وهي ألا تكون مشروطة ولا يوجد عليها إلزام وهي تعتبر مصدر من مصادر الإيراد . <u>يجب ألا تقبل الإعانات المشروطة لأن الدولة لها كيانتها ووجودها .</u> <u>يجب أن لا يكون الإعتماد عليها .</u>

الإصدار النقدي/) هو إصدار كمية إضافية من النقود عن طريق طباعتها من بنك الدولة المركزي (مؤسسة النقد).

⇒ يؤدي إلى قلة القوة الشرائية للنقد.

⇒ كثرة إصدار كمية إضافية من النقود ويؤدي إلى انخفاض القيمة الشرائية.

زيادة الأموال المتداولة بين الناس

يؤدي إلى

زيادة الطلب مع بقاء العرض

يؤدي إلى

انخفاض القوة الشرائية للنقود

يؤدي إلى

انخفاض القوة الشرائية وارتفاع الأسعار

يؤدي إلى

ارتفاع الأسعار

➤ الإصدار النقدي يؤثر على الإقتصاد في الدولة (ومن سلبيات الإصدار النقدي القوة الشرائية للنقود).

➤ **القروض العامة/** هي مبالغ مالية تقوم الدولة بإقتراضها من مؤسسات أجنبية أو شركات محلية خاصة موجودة فيها أو مؤسسات دولية على أن تقوم بسداد القروض في فترات لاحقة مع الفوائد المترتبة عليه.

- القروض العامة تؤدي إلى إضعاف الدخل القومي وقلة الإدخار والاستثمار.

- القروض لها آثار سلبية معينة من الداخل أو الخارج مقابل التزامها بدفع سداد القرض وفوائده على مدى زمن معين.

القروض العامة لها نوعين (قروض من الداخل وقروض من الخارج)/

قروض من الداخل	قروض من الخارج
يسبب إنخفاض المقدرة على الإدخار وعلى الإستثمار وبالتالي/ -انخفاض الدخل القومي، تكون من البنوك الخاصة أو المؤسسات المالية العامة وأفضل الإقتراضات من المؤسسات العامة لأن المؤسسات الخاصة لا تمنح قروض بمبالغ كبيرة وطويلة الأجل. مثل: بنك التسليف (مؤسسة النقد). اقتراض الجهة الحكومية من المواطنين عن طريق الإكتتاب شكل من أشكال الإقتراض وهو مصدر من الإقتراض فوائده منخفضة ويحتاج إلى توفر مناخ جيد للثقة.	يعتبر من أسوأ مصادر الإيرادات لأن فيه ارتفاع نسبة الفائدة . عيوبه/ ➤ ترتفع نسبة الفائدة فيها بالنسبة إلى الداخل. ➤ يستند على ثروات البلد. ➤ يقل الإدخار والاستثمار ويقل الإقتصاد ويقل الدخل القومي. ➤ تتسم بكبر حجم فوائدها. ➤ يفضل عدم اللجوء إلى الإقتراض لأنها تؤثر على الإقتصاد.

قواعد ومبادئ إعداد الموازنة العامة:

- قاعدة سنوية الموازنة العامة .
- قاعدة الشمول أو عمومية الموازنة العامة.
- قاعدة الوحدة.
- قاعدة عدم تخصيص الإيرادات العامة .
- قاعدة توازن الموازنة العامة.

(القواعد ظهرت في بداية القرن التاسع عشر (وضعها علماء المالية العامة التقليديون).

كانت الدول تقوم بدور اجتماعي ولم تدخل مجال الإقتصاد وبعد الحرب والأزمة الإقتصادية العالمية دخلت مجال الإقتصاد.

ظهرت فترة الكساد العالمي والحروب العالمية بعد ذلك الدولة بدأت تدخل في المجال الإقتصادي
ظهر العلماء الحديثين وقد نتج عنهم فريقين/
(أ)- فريق قال/القواعد لم تعد تتماشى مع الوظيفة الجديدة للدولة ويجب التخلي عنها.
(ب)- فريق آخر قال/القواعد لا تتماشى مع وظيفة الدولة الجديدة ولكن القواعد أساس علمي
ولا يعني التنازل عن هذا الأساس بل تطبيق القواعد بعد تعديلها وإضافة الجديد وإن كان هناك
حالات لا نستطيع تطبيق القاعدة يتم إيجاد الإستثناءات.

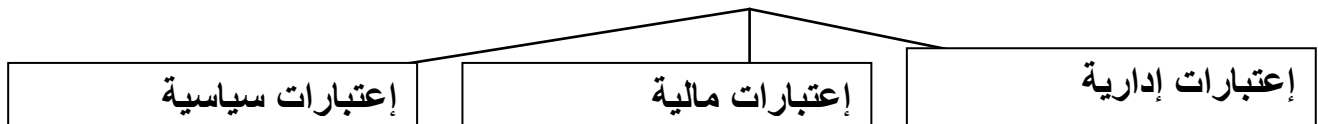
○ قاعدة سنوية الموازنة العامة .

المقصود بالسنوية أن تعد الموازنة مدة سنة لا أكثر سنة مقبلة . وتعرض على السلطة التشريعية لتعتمدها.

كل دولة تختار موعد لميزانيتها لا يوجد موعد للبداية والنهاية لا يوجد وقت محدد .

في المملكة/ أول ميزانية كانت عام ١٣٥١ هـ تبدأ شعبان وتنتهي في رجب ثم تعدلت أصبحت تبدأ في محرم وتنتهي في ذي الحجة ثم تعدلت وأصبحت تبدأ في رجب وتنتهي في جمادي الثاني ثم تعدلت في ١٤٠٦ مع بداية برج الجدي **ويوافق في الغالب السنة الميلادية.**

مبررات قاعدة سنوية الموازنة:



إعتبارات إدارية:.

تعد عملية إعداد الموازنة العامة من قبل السلطة التنفيذية والموافقة عليها من قبل السلطة التشريعية.
إن الموازنة العامة يشترك في إعدادها الكثير من الوزارات في الوزارات أو وزارة المالية وهذا يتطلب من ٤-٦ أشهر .

إذا كانت الموازنة أقل من سنة فإن السلطة التنفيذية تصبح دائماً مشغولة في الموازنة ما إن انتهت من موازنة بدأت بالأخرى.

وإذا كانت الموازنة لأكثر من سنة فإن هناك صعوبة في اعداد تقدير النفقات والإيرادات وتكون غير دقيقة وبعيدة عن الواقع وذلك بسبب التغيرات التي قد تطرأ على الأوضاع الإقتصادية في البلاد.

إعتبرات مالية: (إختلاف المواسم سبب في ظهور القاعدة السنوية).

السنة تتكون من ٤ فصول (الربيع – الصيف – الشتاء – الخريف).

لإيجاد التوازن في الموازنة العامة فقد رُوي أن تعد لمدة سنة كاملة تتضمن الفصول الأربعة والموارد الموسمية التي تتطلبها. حين تشمل الفصول الأربعة في الفصول التي يكون فيها الفائض والفصول التي يكون فيها العجز يحدث التوازن.

هناك فصول معروف أن بها خمول (الشتاء والخريف) (الإيرادات تنخفض).

هناك فصول معروف أن بها انتعاش (الصيف والربيع) (الإيرادات تزيد).

إذا أعدت الموازنة في أقل من سنة ٦ أو ٤ شهور فإن هذا يؤدي إلى تفاوت بين الإيرادات والنفقات.

إذا أعدت الموازنة في أكثر من سنة مثلاً سنتين أو ثلاث سنوات لكان من الصعب تقدير النفقات والإيرادات بسبب الظروف والتغيرات غير المتوقعة.

الأفضل أن تعد الموازنة لمدة سنة حتى نعطي الفائض المتحقق في الفصول الأخرى وتنتهي الموازنة بالتوازن.

إعتبرات سياسية:

لكي تتمكن السلطة التشريعية من مراقبة السلطة التنفيذية بخصوص تنفيذ الموازنة العامة لا بد من الرجوع للسلطة التشريعية لإطلاعها على ما تم تنفيذه في الموازنة العامة في العام الماضي.

لكي تكون الرقابة فعالة فقد رُوي أن تكون الموازنة العامة لمدة سنة .

إذا وضعت الموازنة في مدة أقل من سنة سوف ترهق السلطة التشريعية والسلطة التشريعية مشغولة بعملية الرقابة على الموازنة (أقل من سنة رقابة شديدة ومرهقة).

أما إذا وضعت الموازنة في مدة أكثر من سنة فيحدث هناك تباعد بين الرقابات وإذا حدث التباعد سوف تصبح الرقابة ضعيفة (أكثر من سنة رقابة ضعيفة وغير مجدية)

حتى لا تكون الرقابة مرهقة أو ضعيفة يفضل أن تكون الموازنة لمدة سنة.

ظهور وتطور قاعدة سنوية الموازنة:

ظهرت بدور الحراسة وهو دورها التقليدي وعبرة عن خدمات إجتماعية.
ثم تطورت وأصبح دورها اقتصادي وأصبحت لا تتناسب هذه المباديء مع المباديء التقليدية.
ثم انقسم علماء المالية .:

علماء المالية التقليدية وضعوا القواعد وهو في القرن ١٩ بدايته.
ومن ثم علماء المالية الحديثين وضعوا الإستثناءات بعد الكساد العظيم وبعد الحرب والسبب في
وضعها :دخول الدولة في المجال الإقتصادي وعدم مناسبة القواعد لهذا الدور الجديد.

رأي علماء المالية الحديثين بإستثناءات قاعدة سنوية الموازنة:

إستثناءات قاعدة سنوية الموازنة: (الموازنات لأقل من سنة - الموازنات لأطول من سنة)

الموازنات لأقل من سنة	- الموازنات لأطول من سنة
≈ الموازنة الإثنا عشرية .	≈ الموازنات لسنتين أو أكثر.
≈ الموازنة لبضعة أشهر.	≈ إعمادات البرامج.
≈ الإعمادات الإضافية (أ-تكميلية – ب- استثنائية).	≈ الإعمادات الثابتة (الدائمة)

الموازنة الإثنا عشرية / هي الموازنة التي تحتسب لمدة شهر واحد أي جزء من إثني عشر جزءاً
(١٢/١) من السنة الماضية ،ثم يتم تمويلها بالإعتماد على أخذ سلفة لحساب الجهة الحكومية من
مؤسسة النقد العربي السعودي على أن تلتزم بسداد السلفة عند صدور الموازنة الجديدة .

(معنى الكلام إن الحكومة هي التي ترد الدين اليها عند صدور الموازنة الجديدة)

مدتها (الفترة بين صدور الموازنة العامة الجديدة والموازنة العامة القديمة

(تعامل وكأنها سلفة على الموازنة العامة الجديدة بعد صدورها).

تحضر بناءً على الإعتماد على بيانات السنة الماضية لمواجهة مشكلة تأخير صدور الموازنة.

هل بيانات الموازنة الإثنا عشرية بيانات فعلية أم تقديرية ؟ (هي بيانات فعلية لأنها موجودة) .

هل يمكن التنبؤ بالإحتياج للموازنة الإثنا عشرية ؟ (لا لأنها مشكلة أو أزمة).

ما سبب الإحتياج لها؟ (تأخر صدور الموازنة).

هل يمكن التنبؤ بمدتها (لا).

هل يمكن الدخول من خلالها بالإلتزامات وإعتمادات جديدة غير واردة في السنة الماضية ؟ (لا).

هل تمر بنفس إعداد مراحل الموازنة؟ (لا / هي عملية حسابية).

الموازنة لبضعة أشهر (من ٦ إلى ٩ أشهر).

هي موازنة تمر بنفس مراحل إعداد الموازنة . وتعتمد من السلطة التشريعية ولكنها تعد لبضعة أشهر هي تعتبر موازنة مصغرة.

تستخدم عند تغيير موعد الموازنة هناك فترة بين نهاية الموازنة في الموعد القديم وبداية الموازنة في الموعد الجديد. (عند تغيير بداية ونهاية السنة المالية وموعد موازنتها).

موازنة بضعة أشهر من ٦ إلى ٩ تعتبر نادراً استخدامها (لماذا)؟

تستخد عندما تكون هناك ظروف أزمة اقتصادية وأزمة سياسية معينة تمر بها البلاد ويشترط توقع الخروج من الأزمة في شهور وهذه حالة نادرة الحدوث إذا التوقع أن الخروج من الأزمة في وقت طويل.(إذا الوقت طويل نحضر موازنة لسنتين أو أكثر نحضر موازنة خاصة).

هل بيانات الموازنة لبضعة أشهر بيانات فعلية أم تقديرية ؟ (هي بيانات تقديرية).

هل يمكن التنبؤ بالإحتياج لموازنة لبضعة أشهر ؟ (نعم لأن تغيير الموعد قرار مدروس مسبقاً).

هل يمكن الدخول من خلالها بمشاريع وإلتزامات جديدة؟ (نعم).

هل تمر بنفس إعداد مراحل الموازنة؟ (نعم).

المقارنة بين الموازنة الإثنا عشرية والموازنة لبضعة أشهر (٦-٩ أشهر).

<u>الموازنة الإثنا عشرية</u>	<u>الموازنة لبضعة أشهر</u>
<ul style="list-style-type: none"> ✍ لا يمكن التنبؤ بمدتها ✍ تحضر لمدة شهر. ✍ تعتمد على بيانات واعتمادات الموازنة السابقة. ✍ لا تتاح فيها فرصة الدخول في المشاريع الجديدة. ✍ تعتمد على ظروف وحالات وأحوال سابقة. ✍ بياناتها فعلية لا يمكن التنبؤ بالإحتياج لها. ✍ تعتمد على أخذ سلفة. ✍ موازنة لأقل من سنة. ✍ عملية حسابية . ✍ طبقتها المملكة. 	<ul style="list-style-type: none"> ✍ يمكن التنبؤ بمدتها ✍ إلى ٩ أشهر. ✍ تعد لبضعة أشهر. ✍ يتم إعدادها بنفس مراحل الموازنة العامة العادية. ✍ يمكن الدخول فيها بمشاريع جديدة. ✍ تعتمد على ظروف حالية. ✍ بياناتها تقديرية يمكن التنبؤ بالإحتياج لها. ✍ اعتمادات مخصصة لهذه الفترة. ✍ موازنة مصغرة. ✍ لم تطبقها المملكة

(الدولة لا يمكن أن تبقى بدون موازنة لا بد من عمل موازنة لبضعة أشهر).

(تمنح السلطة التشريعية إتمادات إضافية للإعتمادات التي سبق منحها للموازنة السابقة).

(أ)-الإعتمادات التكميلية / (تكميل لشيء موجود).

تمنح عند عدم كفاية الإعتمادات المخصصة لبند من البنود أو لنوع من الإنفاق.

الإعتمادات الإستثنائية / (إنشاء جديد).

تمنح عند ظهور إحتياج لإعتمادات جديدة لم يكن قد خصص لها إعتداد في الموازنة العامة.

استثناءات الموازنة لأطول من سنة/

١ -الموازنات لسنتين أو أكثر/

لم تطبق في المملكة وهي موازنات (تعد لمواجهة ظروف اقتصادية وسياسية تمر بها الدولة).

وأسبابها / الأزمات السياسية والإقتصادية وحالات اللجوء إليها نادرة وقليلة إذ أن الأزمات يصعب الخروج منها بعد فترة بسيطة (وإذا كانت أزمة بسيطة ممكن الخروج منها بفترة بسيطة نستخدم موازنة لبضعة أشهر).

٢ - اعتمادات البرامج / يقصد فيها اعتمادات المشاريع الكبرى التي تتطلب وقتاً طويلاً ٥ سنوات أو أكثر ولا تناقش سنوياً.

اعتماد تنفيذها بصورة مبدئية بداية تعرض على وزارة المالية ثم السلطة التشريعية ثم تأخذ الموافقة المبدئية ثم يحمل بموجب المشروع ولا تتطلب الموافقة السنوية ويتم التعهد بتمويلها حسب خطة تمويل مقترحة ، كل موازنة تتحمل نفقات تنفيذ المشروع وفقاً لخطة مقترحة بكل مراحله الزمنية وبكل مراحله حتى نهايته.

المشروع بأكمله يعمل عليه دراسة تحتوي على (الأهداف / الأغراض / الفوائد المجنية من المشروع المتوقعة / مدة المشروع مدة التنفيذ / سنوات التنفيذ / ثم يقوم بعمل خطة زمنية للتنفيذ وخطة زمنية للتمويل.

تفيد في تخفيف الإجراءات على السلطة .

لكن قد يؤدي للإسراف في المال العام وذلك لعدم وجود متابعة للتنفيذ.

٣ - الإعتمادات الثابتة الدائمة / (هي المبالغ التي يتم الموافقة عليها مبدئياً بشكل دائم). هي الإعتمادات التي تجيزها السلطة التشريعية لعدة سنوات وتظل أرقامها ثابتة ولا تعرض سنوياً على السلطة التشريعية لإعتمادها.

وقلة من الدول تأخذ بها والبعض الآخر لا يأخذ بها.

ومن الدول التي تأخذ بها (بريطانيا).

ومن أمثلة هذه الإعتمادات (رواتب القضاة ، فوائد الدين العام يصرف ثابت ولا يناقش وسنوي وثابت ، معاشات التقاعد .

قاعدة الشمول (عمومية الموازنة):

⇒ عرفت قاعدة الناتج الصافي في عهد الخلفاء الراشدين.

⇒ تقضي القاعدة أن يدون في الموازنة العامة جميع إيرادات الدولة أياً كان مصدرها ، وجميع نفقاتها مهما كانت أنواعها ، ولا تسمح بخصم نفقات وزارة أو مصلحة من إيراداتها.

<u>عيوبها:</u>	<u>مزاياها:</u>
<p>x تتطلب سرد تفاصيل كثيرة قد لا يكون لها قيمة.</p> <p>x لا توضح الجهة مصدر الإيراد من الجهة مصدر النفقة.</p> <p>x لا تشجع المصالح والمرافق على بذل الجهد لزيادة الإيرادات والسبب: (لأن الإيرادات ستعود لخزينة الدولة لاحقاً) (لا تميز قاعدة الشمول بين الإيرادات والنفقات).</p> <p>مثل الجامعة لأنها مؤسسة عامة مستقلة (لا مركزية).</p>	<p>✓ تسهيل عملية مراقبة السلطة التشريعية على الإيرادات والنفقات.</p> <p>✓ توضح الأوضاع المالية على حقيقتها فتتضح حصيلة كل باب من أبواب الإيرادات ، وتكاليف كل نوع من أنواع النفقات.</p> <p>✓ تحقيق العدالة بين الجهات الحكومية.</p> <p>✓ تساهم في التقليل من الإسراف والتبذير في أموال الدولة .</p>

"لا تجيز إجراء مقاصة بين النفقات والإيرادات"

⇒ قاعدة الشمول عكس قاعدة الناتج الصافي. وقاعدة الشمول مزاياها أفضل من قاعدة الناتج الصافي ، قاعدة الشمول تنطبق على الأجهزة الحكومية المركزية.

إستثناءات قاعدة الشمول: (أي تطبق قاعدة الناتج الصافي)

- ≈ الموازنات المستقلة. (هي موازنة المؤسسات المستقلة).
- ≈ الموازنات الملحقة. (هي موازنة المؤسسات الملحقة). تطبقها المملكة كاملة مع استثناءاتها.
- ≈ بقايا قاعدة الناتج الصافي. (الخصم الذي يمنح لدافعي الضرائب ولا يسجل في الموازنة بل يكتفي بالخصم خارجاً ويسجل الصافي).

(ما هي موازنة المؤسسات المستقلة/بصفة عامة هي المؤسسات التي تعمل في المجالات الإقتصادية (مالي – تجاري – صناعي – زراعي)

ما هي موازنة المؤسسات المستقلة بالنسبة للمملكة؟ المملكة لها وضعها الخاص ففي المملكة المؤسسة الوحيدة المستقلة هي مؤسسة النقد العربي وهي أقدم مؤسسة انشاءات في المملكة.

كل مؤسسة مستقلة لا تطالب بوضع تفاصيل إيراداتها ونفقاتها في الموازنة.

كل مؤسسة مستقلة يمكن أن تضع إيراداتها في أي بنك تراه مناسب.

كل مؤسسة مستقلة تقوم بخصم النفقة من الإيراد وتضع الصافي. (فقد يكون الصافي عجز إذا كانت النفقة أكبر من الإيراد ويعطي من اعانة المؤسسات العامة في الفصل الخاص بإعانة المؤسسات).

(وقد يكون الصافي فائض/لا يظهر في موازنة الدولة أي لا يعود الفائض لخزينة الدولة ولكن يتاح للمؤسسة المستقلة أن تستخدمه في تحسين وتطوير مستوى خدماتها وتضعه في أي بنك مناسب تراه كل مؤسسة مستقلة لها الحق في وضع الفائض في أي بنك تراه مناسب. وإيرادات وفائض المؤسسات المستقلة تحفظ في أي بنك.

تفاصيل الإيرادات والنفقات للموازنة المستقلة تظهر أو توجد في وثائق (مستندات) مستقلة عن موازنة الدولة لذلك اسمها الموازنات المستقلة.

كل مؤسسة مستقلة/لها شخصية وذمة مالية مستقلة وعندها استقلال مالي وإداري .

(العجز /يظهر بإعانة من الدول تسمى إعانة المؤسسات العامة وتوجد بفصل خاص في إعانة المؤسسات وتظهر كنفقة في موازنة الدولة).(مألوف في الدول النامية).(النفقات أكثر من الإيرادات ينتج عنه عجز).

(الفائض/ نادر في الدول النامية) (النفقات أقل من الإيرادات ينتج عنه الفائض).

يحق للموازنة المستقلة الخصم في التعامل مع أي بنك لا يداع إيراداته والفائض معاً.

لا تطالب المؤسسات المستقلة بإدراج جميع فقاتها وإيراداتها ولكن تسمح لها أن تخصم النفقة من الإيراد.

الموازنة الملحقة / (المؤسسات الملحقة).

-هي جميع موازنات المؤسسات في المجال الاجتماعي وفي مجال الخدمات نظرياً وثقافة.

المؤسسات الملحقة بالنسبة للملكة / هي جميع المؤسسات الملحقة ما عدا مؤسسة النقد العربي السعودي.

-المؤسسات الملحقة بصفة عامة كالخدمات العامة.تعمل في المجالات الاجتماعية والثقافية والتعليمية

-لا تطالب بوضع تفاصيل لإيراداتها ونفقاتها في موازنة الدولة. لذلك هي من الاستثناءات

-يحق لها أن تخصم نفقاتها من الإيراد (ويترتب على ذلك فائض أو خصم)

إذا ترتب على الخصم وجود فائض فهي تطالب أن تعيد هذا الفائض لخزانة الدولة .

وإذا ترتب عليه عجز /يعطى بإعانة من إعانة المؤسسات العامة ويوضع في الفصل الخاص بإعانة المؤسسات العامة).

(والفائض من كلا الحالتين هو العجز وليس الفائض).

- لها الحق في أن تضع إيراداتها في أي بنك لكن الفائض يجب أن يعود في خزانة الدولة بنك الدولة المركزي).

- تقوم بخصم النفقة من الإيراد وتضع الصافي.

- توجد تفاصيل الإيرادات والنفقات للمؤسسات الملحقة في قسم الملاحق.

- كل المؤسسات ملحقة إلا مؤسسة النقد العربي.

ملاحظة (حالة الفائض سواء مستقلة أو ملحقة في البلد النامي تعتبر حالة نادرة)

(تختلف الموازنة الملحقة عن الموازنة المستقلة /

الملحقة / تعيد الفائض لخزانة الدولة ، إيرادات و نفقات الملحقة تظهر في ملاحق موازنة الدولة).

المستقلة / توجد في وثائق مستقلة مستندات مستقلة ، الفائض والإيرادات توضع في بنك مناسب).

بقايا قاعدة الناتج الصافي /

بعض البقايا لبعض لمعاملات المالية التي ما زالت تطبق عليها قاعدة الناتج الصافي .

في حالة الخصم الذي يمنح لدافعي الضرائب كتشجيع لهم لدفع الضرائب في وقتها ، فيخصم المبلغ خارجاً ويوضع الصافي جانب الإيرادات.

قاعدة وحدة الموازنة/

(تنص قاعدة الوحدة بأن تدرج جميع إيرادات الدولة ونفقاتها في موازنة واحدة وتظهر في وثيقة واحدة (أو مجلد واحد) فهي تركز على الشكل لا تركز على المضمون (المحتوى).

<u>مزايا قاعدة الوحدة:</u>	<u>إستثناءات قاعدة الوحدة:</u>
✓ عرض الموازنة العامة للدولة بشكل واضح يساعد في معرفة المركز المالي. ✓ تساعد السلطة التشريعية في ممارستها لرقابتها. ✓ تسهل عملية إجراء المقارنات بين موازنات عدد من السنوات. ✓ تسهل عملية إجراء المقارنات بين موازنات الأجهزة الحكومية المختلفة.	* الموازنات الغير عادية (لم تطبقها الدولة) * الموازنات المستقلة. (العجز يظهر في موازنة الدولة). * الموازنات الملحقة. (العجز والفائض يظهر في موازنة الدولة).

إستثناءات قاعدة الوحدة:

١ -الموازنات الغير عادية/ (تطبيقها صعب).

علماء المالية التقليديون يقولون : طالما أن لدينا نفقات عادية ونفقات غير عادية وإيرادات عادية وإيرادات غير عادية ، فلماذا لا يكون لدينا موازنات غير عادية؟ (تضم النفقات الغير عادية والإيرادات الغير عادية ، وموازنات عادية تضم الإيرادات العادية والنفقات العادية).

لم يعد هناك ما يسمى بالإيراد الغير عادي. ولكن يوجد نفقات غير عادية.

٢ -الموازنات المستقلة/

تفاصيل إيراداتها ونفقاتها توجد في وثائق مستقلة (تفاصيلها توجد في وثائق مستقلة ونرى العجز فقط) في موازنة الدولة في الفصل الخاص بإعانة المؤسسات.

٣ -الموازنات الملحقة/ توجد في الملاحق للوثيقة لا الوثيقة نفسها.

تفاصيل إيراداتها ونفقاتها توجد في الملاحق وتستثنى من قاعدة الوحدة لأنها لا توجد في صلب الموازنة هو الفائض والعجز كلاً في مكانه.

تصدر الموازنة من ٣ مراسيم ملكية :

➤ المراسيم الثلاثة هي/ المرسوم الأول: موازنة كل المصالح والوزارات .

➤ المرسوم الثاني: خاص بالمؤسسات العامة (مستقلة وملحقة).

المرسوم الثالث: خاص بالبلديات.

(كلها لا بد أن تصدر في يوم واحد وهو يوم صدور الميزانية)

قاعدة عدم التخصيص:

<u>مزاياها:</u>	<u>قاعدة عدم التخصيص: (تعريفها)</u>
<ul style="list-style-type: none">✓ تحقيق المساواة بين جميع النفقات العامة.✓ تساعد الحكومة على توزيع الإيرادات حسب مبدأ الأولويات في الإنفاق.✓ المحافظة على مستوى أداء الخدمات وبالذات الخدمات الأساسية التي لا تجلب إيراد.✓ البعد عن الإسراف والتبذير عندما يكون: الإيراد المخصص < أكبر من النفقة المخصص لها.✓ البعد عن انخفاض مستوى الخدمة عندما يكون : الإيراد المخصص > أصغر من النفقة المخصص لها.	<p>يقصد بالقاعدة (لا يجوز) أي ألا يخصص إيراد معين لتغطية نوع معين من النفقات ، فالإيرادات توزع على جميع أوجه الإنفاق دون تخصيص مورد معين لمواجهة نفقة معينة من أنواع النفقات.</p>

- التخصيص لأغراض اقتصادية .

- تخصص أموال الهبات والوصايا لغايات معينة.

استثناءات قاعدة عدم التخصيص: (ما خرج عن القاعدة).

- ١ تخصيص الأموال المقترضة للأوجه التي اقترضت من أجلها.
- ٢ تخصيص أموال الهبات والوصايا للجهة التي وهبها أصحابها ووصى بها أصحابها.
- ٣ تخصيص أموال الزكاة في المملكة للأوجه الثمانية المخصصة في القرآن الكريم.
- ٤ مبالغ تخصص لبعض الأموال كالدين العام لما له من آثار سلبية على الإقتصاد.

قاعدة توازن الموازنة العامة:

<u>قاعدة توازن الموازنة العامة:</u>	<u>استثناءات قاعدة توازن الموازنة العامة:</u>
<p>⇒ تنص قاعدة توازن الموازنة العامة على ضرورة تساوي جملة الإيرادات العامة مع جملة النفقات العامة "سنوياً" وعدم وجود عجز أو فائض.</p> <p>"تستند قاعدة توازن الموازنة على الفكر المالي التقليدي"</p> <p>(علماء المالية التقليديين (يطالبوا بقاعدة التوازن</p> <p>الفائض /من الممكن أن يترتب على الفائض عجز في الفترات المستقبلية بسبب التزامات الدولة بمشاريع كبرى تصرف عليها.</p> <p>العجز/ انخفاض الثروة الشرائية (السلع والخدمات) تراكمها كساد (تسده الدولة من خلال عدة طرق).</p>	<p>⇒ تم السماح بالخروج عن قاعدة توازن الموازنة العامة بعد الأزمة الاقتصادية الكبرى (الكساد العالمي) وبعد الحرب العالمية الثانية .</p> <p>★ الموازنة الدورية. (توازن دوري)</p> <p>★ نظرية العجز المتراكم. (توازن سنوي) (طبقتها المملكة)</p>

نظرية العجز المتراكم:	الموازنة الدورية:
<p>✋ تستند فكرة نظرية العجز المتراكم "نظرية العجز المنظم" على السماح بوجود عجز في الموازنة في حدود معينة لعلاج مشكلات الاقتصاد الوطني (الكساد والبطالة) وذلك عن طريق زيادة الإنفاق والجوء للإقتراض أو الإصدار النقدي.</p> <p>✋ الاستمرار في العجز وتمويله عن طريق الاقتراض والإصدار النقدي يؤدي إلى التضخم وانخفاض الدخل القومي.</p> <p>✋ لذا لا بد من العودة لقاعدة التوازن عند خروج الاقتصاد من حالة الكساد والبطالة.</p> <p>✋ المملكة العربية السعودية تأخذ بنظرية العجز المتراكم عند مرورها بأزمات اقتصادية مثلاً (انخفاض أسعار البترول أدى إلى أزمة اقتصادية في المملكة منعت إلى الاقتراض فسمحت بوجود العجز في موازنتها.</p> <p>وأزمة الخليج.</p>	<p>ظهرت الموازنة الدورية نتيجة للمبدأ الإقتصادي الذي يرى بأن /</p> <p>✋ تمر الدول بدورات اقتصادية عامة تحدث بصورة دورية</p> <p>تتراوح بين ٧ - ١١ سنة"</p> <p>✋ فتحدث مرحلة ازدهار تعقبها أزمة اقتصادية "كساد" ثم مرحلة إزدهار وهكذا</p> <p>✋ لذا على الدولة أن تضع الموازنة بصورة دورية.</p> <p>✋ يطلق على الموازنة الدورية أحياناً مسمى نظرية موازنة الدورة الاقتصادية.</p> <p>✋ وردت فكرة الموازنة الدورية في القرآن الكريم ، في سورة يوسف.</p> <p>✋ طبقت الموازنة الدورية في السويد وسويسرا وبلجيكا.</p> <p>✋ تعتبر الموازنة الدورية من الاستثناءات لأنها لا تطالب بها التوازن السنوي بل التوازن الدوري (توازن دوري /معناه في نهاية الدورة الاقتصادية تعمل موازنة دورية.</p> <p>✋ يوجد بها فترات رواج تسبب فائض.</p> <p>✋ ويوجد بها فترات كساد تسبب عجز.</p>

ملاحظة/ القاعدات من بداية القرن التاسع عشر وضعها علماء المالية التقليديين

، أما الاستثناءات ظهرت بعد الحرب أو الكساد العظيم (العلماء الحديثين هم الذين وضعوها).

في المملكة تطبق عدة قواعد وبعض الاستثناءات/

قاعدة سنوية الموازنة/ تطبق المملكة قاعدة سنوية الموازنة العامة في موازنتها العامة /أما بالنسبة للإستثناءات فتطبقها كلها عدا (الموازنة لسنتين أو أكثر – موازنة لبضعة أشهر).

قاعدة الشمول/ تطبق المملكة قاعدة الشمول كاملة بإستثناءاتها

قاعدة وحدة الموازنة / تطبق المملكة قاعدة وحدة الموازنة في موازنتها العامة كما تأخذ بعين الاعتبار استثناءات هذه القاعدة لا سيما الموازنات المستقلة والموازنات الملحقه ولا تطبق استثناء موازنة غير عادية .

قاعدة عدم التخصيص/ تطبقها المملكة كاملة بإستثناءاتها وتضيف لإيرادات الزكاة وأموال الزكاة فإنها تخصصها للنفقات المنصوص عليها في الشريعة الإسلامية.

قاعدة توازن الموازنة/تطبقها المملكة كاملة بإستثناءاتها عدا (الموازنة الدورية)

(الاستثناءات الأقل من سنة تطبقها الدولة كلها . وتستثنى المملكة الموازنة أقل من تسعة أشهر من القاعدة السنوية.

تستثنى المملكة قاعدة الأثني عشرية من القاعدة

والمملكة تطبق الاستثناء الخاص من نظرية العجز المتراكم.

دورة الموازنة العامة:

- تمر الموازنة العامة للدولة بأربع مراحل يطلق عليها دورة الموازنة ، وهي
- (١ - مرحلة التحضير (الإعداد) ٢ - مرحلة الإعتماد (المصادقة)
 - ٣ - مرحلة التنفيذ . (السلطة التنفيذية) ٤ - مرحلة الرقابة (تنفيذية وتشريعية)

- قد تكون الرقابة قبل التنفيذ وقد تكون أثناء التنفيذ تساهم في اكتشاف الخطأ في البداية وقد تكون بعد التنفيذ

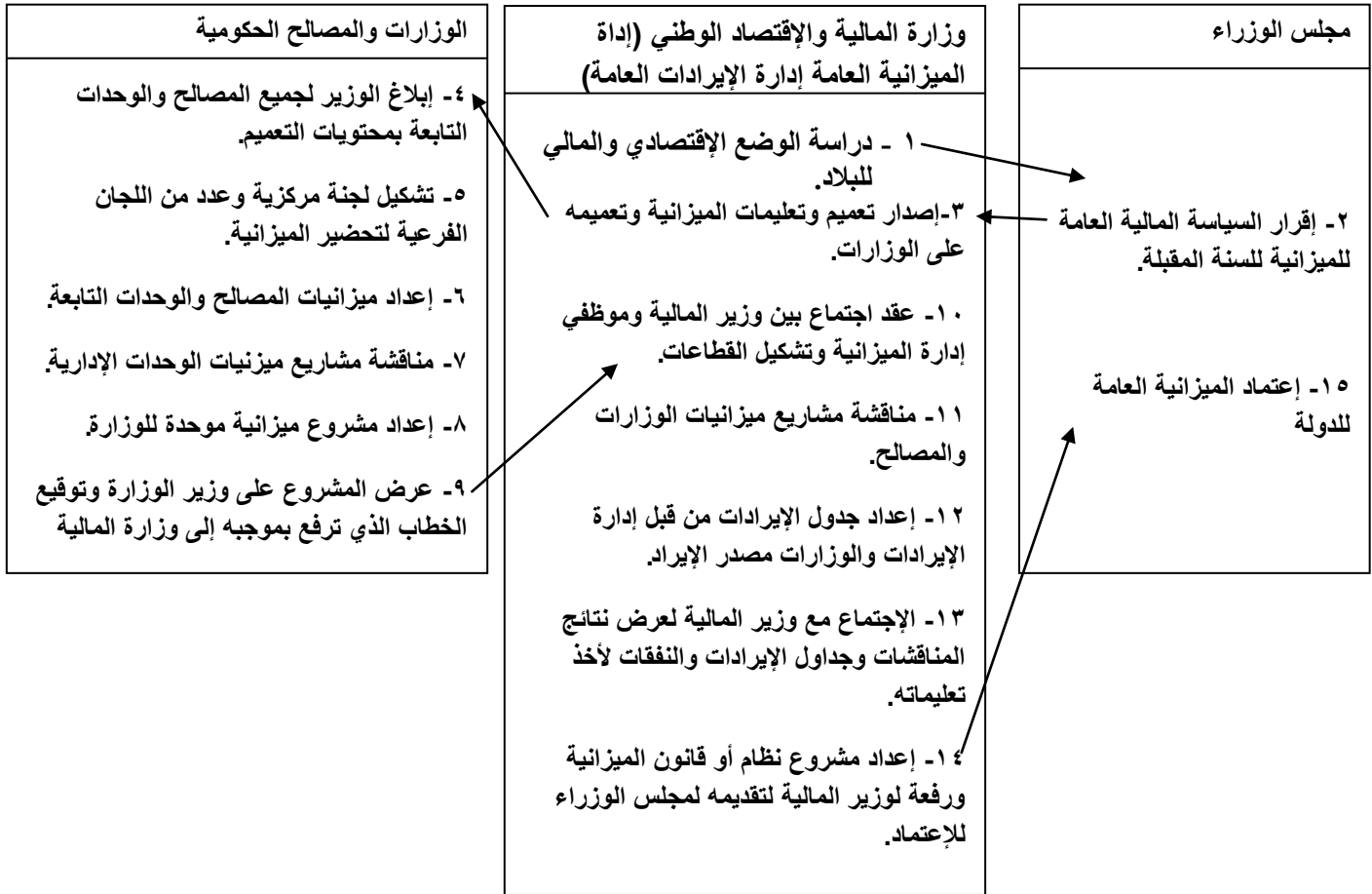
تتسم المراحل الأربعة بالتكرار والاستمرار والتداخل ولها صفة الدورية فيما نجد أن هناك بعض الوحدات الإدارية تقوم بتجهيز مشروع الموازنة للسنة المالية المقبلة نلاحظ أن هناك وحدات أخرى لا تزال تنفذ موازنة السنة المالية والحالية ووحدات أخرى تدقق موازنة السنة المالية الماضية والحالية ولهذا فإن عمليات الموازنة هي عمليات مستمرة ومتكررة ومتداخلة وهذا يعطى الموازنة صفة الدورية فما تكاد تنتهي موازنة السنة الحالية المالية إلا وتبدأ العمل بتحضير موازنة السنة المالية القادمة.

أولاً: تحضير وإعداد الموازنة العامة: في المملكة

(السلطة المختصة بتحضير الموازنة العامة /) انقسم العلماء إلى ٣ أقسام/

- ١ - البعض قال يجب إعداد الموازنة من لجنة السلطة التشريعية.
- ٢ - البعض قال / يجب إعداد الموازنة من لجنة مشتركة بين السلطة التنفيذية والسلطة التشريعية
- ٣ - البعض قال يجب إعداد الموازنة من لجنة السلطة التنفيذية.

(خطوات تحضير الموازنة العامة)



نبدأ بشرح الجدول خطوة خطوة وبالتفصيل/

١ دراسة الوضع الإقتصادي والمالي للبلاد.

دراسة استطلاعية لوضع الدولة في فترة مقبلة تقوم بها

تبدأ الخطوة الاولى في عملية تحضير الموازنة في المملكة باجراء دراسة الاوضاع الاقتصادية و المالية في البلاد للسنة المالية القادمة الجهة التي تقوم بها عمل مشترك _ وزارة المالية و الاقتصاد الوطني متمثلة في :-

(وزارة المالية بإدارتيها (ادارة الموازنة العامة – ادارة الإيرادات العامة) ووزارة التخطيط.

طبيعة العمل :

- اعداد تقرير عن ما يتوقع الحصول عليه من إيرادات و ما يتوقع صرفه من نفقات في العام القادم
- يقدم التقرير وزير المالية لمجلس الوزراء
- يقدم وزير المالية و الاقتصاد الوطني بتقديمه الى مجلس الوزراء
- يقوم وزير التخطيط بتقديم تقرير عن خطة التنمية الخمسية و ما يتوقع تنفيذه منها في السنة المالية القادمة
- يقدم المناقشة في مجلس الوزراء و الاتفاق على السياسة المالية
- و على ضوءه تحدد الاطار العام و الخطوط العريضة لموازنة الدولة للسنة القادمة
- يقوم وزير المالية بإبلاغ ذلك لمسؤولين في وزارته و خاصة ادارة الميزانية العامة

٢ - إقرار السياسة المالية العامة للميزانية للسنة المقبلة.

باعتقادها وارسالها للوزارة المالية هي عبارة عن مجموعة من القوانين والأنظمة واللوائح والتعليمات التي توضح ما يجب على الجهات الحكومية الإلتزام فيه عند تحضير الموازنة.

٣ - إصدار تعميم وتعليمات الميزانية وتعميمه على الوزارات.

وتسمى في مصر (المنشور الدوري). للموازنة وهي إحدى الإدارات الرئيسية الموجودة في الإدارة الميزانية وهو جزء من المهام التي تقوم بها. عمل مشترك وزارة المالية و الاقتصاد الوطني .

- إدارة الميزانية العامة في إدارة الارادات العامة

- طبيعة العمل :

- إصدار تعميم الميزانية العامة ويتم توزيعه على الوزارات و المصالح الحكومية

- محتوى التعميم : التعميم هو – كتيب او منشورة يحتوي على :-

١ - التعليمات المالية الواجب الإلتزام بها فيها عند إعداد مشروع الموازنة وتأتي التعليمات من مجلس الوزراء.(وهي من التعليمات الواجب مراعاتها هي الإقتصاد التام وضغط النفقات عند التقدير.

٢ - يرفق بالتعميم النماذج الموحدة المستخدمة لتحضير مشاريع الميزانيات عليها.

٣ - يحدد في التعميم مواعيد تقديم مشاريع ميزانيات الوزارات والمصالح الحكومية ويعتمد نجاح هذه الخطوة على الدقة في اعداد النماذج.

٤ - إبلاغ الوزير لجميع المصالح والوحدات التابعة بمحتويات التعميم.

تبدأ عملية تحضير الميزانية في الوزارة والمصالح الحكومية المختلفة فور تسليمها تعميم الميزانية فيقوم الوزير أو مدير (وزير) المنظمة بإبلاغ محتويات التعميم إلى جميع المصالح والإدارات التابعة له ويحدد لها الخطوط العريضة لميزانية الوزارة للسنة المالية المقبلة ويطلب منها التقيد والإلتزام بما جاء في التعميم من تعليمات كما يحدد لها موعداً للإنتهاء من اعداد مشاريع ميزانياتها ويطلب منها أن تدعم طلباتها بالوثائق والمستندات اللازمة.

إلى جانب توضيح الخطوط العريضة لميزانية الوزارة للسنة المالية المقبلة ثم بعد ذلك.

٥ - تشكيل لجنة مركزية وعدد من اللجان الفرعية لتحضير الميزانية:.

اللجنة المركزية موجودة في الوزارة لتحضير الميزانية.

وعدد من اللجان الفرعية موجودة في المصالح الحكومية والوحدات التابعة لها تبدأ الفرعية أولاً.

وهذه اللجان تقوم بإعداد الموازنة.

وتتكون اللجان المركزية من ١/ - مدير عام الشؤون الإدارية والمالية للوزارة أو المصلحة.

٣ - مدير وحدة التخطيط والميزانية.

٤ - مدير وحدة التنظيم والإدارة.

٥ - مدير الإدارة الهندسية.

صلاحياتها أوسع من اللجان الفرعية.

تتم عملية التحضير في هذه اللجان حيث:

- ١ - تتسلم اللجنة في الوزارة مشاريع ميزانيات الإدارات تدرسها ثم تناقش كل ميزانية مشروع مع مديرها الإداري وبعض أعضاء اللجنة الفرعية.
 - ٢ - وتدقق تقديرات ونفقات وتطلب البيانات والوثائق والمستندات التي تثبت ذلك.
 - ٣ - وتتأكد من مطابقة مشروع الميزانية الذي تم اعداده مع أهداف الخطة العامة للتنمية ومع تعليمات الميزانية العامة للدولة.
- وتقوم اللجنة المركزية بعملية تنسيق والربط بين أجزائها لكي تتوصل إلى تحضير مشروع ميزانية موحدة للوزارة ككل.

ثم تقوم بتعبئة الجداول الرئيسية المطلوبة ثم تعد مذكرة تفسيرية لمشروع ميزانية الوزارة.

مع شرح أسباب الفروقات والتغيرات الحاصلة.

يوقع الرئيس والأعضاء على نماذج الميزانة.

تعرض على الوزير للإطلاع وتوقيع الخطاب الذي ترفع بموجبه مشروع الميزانية إلى وزارة المالية والإقتصاد الوطني ضمن حدود المواعيد المحددة.

أما اللجان الفرعية لتحضير واعداد الميزانية في الوحدات الإدارية تتكون من:

رئيس قسم الشئون المالية ورئيس شئون الموظفين ورئيس الشئون الإدارية والمالية ومدير وحدة التخطيط إن وجد ومدير وحدة التنظيم إن وجد ومدير الإدارة الهندسية إن وجد.

صلاحياتها/ أقل من صلاحيات اللجان المركزية

- ١ - تقوم اللجنة الفرعية بالرجوع إلى خطة التنمية الموضوعة لها.
- ٢ - لا بد أن تدمج دراسة علمية معها وذلك بزيارة مواقع المشاريع لمعرفة المرحلة المقبلة المطلوب تنفيذها.
- ٣ - ثم معرفة التقديرات المالية المطلوبة.
- ٤ - ثم كتابة مذكرة تفسيرية تشرح أسباب الحاجة إلى تلك الإعتمادات وترفق بها كلفة الوثائق والمستندات التي تدعم الطلبات لإستخدامها عند المناقشة.
- ٥ - ثم ترفع اللجنة الفرعية نماذج مشروع الميزانية والمذكرات التفسيرية إلى اللجنة المركزية لتحضير الميزانية في الوزارة.

٦ - إعداد ميزانيات المصالح والوحدات التابعة.

لها اسلوبين /١- دراسة علمية ٢- دراسة عملية

تبدأ أولاً في الوزارات عن طريق /

اللجان الفرعية/ هي التي تقوم بإعداد ميزانيات المصالح والوحدات التابعة.

وتعتمد على /١- يتم الرجوع إلى خطة التنمية للتعرف على الإحتياجات المالية للوحدات أو المصلحة الحكومية لتنفيذ المطلوب منها في خطة التنمية لتلك السنة (دراسة علمية).

٢ - ودائماً الدراسة العلمية لا تطابق الواقع ولا بد من أن تستكمل بدراسة عملية ولا بد أن تقوم بزيارة للمشاريع للتعرف على احتياجات المشروع الفعلية للسنة المقبلة ويتم تحديد الإحتياجات الفعلية ومعرفة المراحل التي تنفذ في المراحل المقبلة بناءً. وما هي الإحتياجات الماليو الواقعية. ثم بعد ذلك لا بد من دمج الدراستين مع بعضهما وتعبئة النماذج بالإحتياجات المتوقعة في الفترة المقبلة.

وبعد ذلك لا بد من كتابة ما يسمى مذكرة تفسيرية وهي شرح للأسباب التي أدت إلى طلب تلك الإعتمادات المالية مع توفير كافة الوثائق والمستندات التي تدعم تلك الطلبات وبعد ذلك يتم تسليمه للجنة المركزية.

خطة التنمية تأخذ منها بيانات علمية ولا بد من الإعتماد على الأسلوبين العلمي والعملية.

٧ مناقشة مشاريع ميزانيات الوحدات الإدارية (اللجنة المركزية).

وبعد ذلك تبدأ اللجنة المركزية بالمناقشة مشاريع الميزانيات في الوحدات الإدارية وإذا احتاج الموضوع للتعديل إذا لم تراعى التعليمات المالية، وبعد المناقشة تجميع كل المشاريع للوحدات وتعمل مشروع موحد للوزارة وتضم معه المذكرة التفسيرية وهي خلاصة للمذكرات التفسيرية التي قدمتها الوحدات والمصالح الحكومية.

٨ - إعداد مشروع ميزانية موحدة للوزارة.

تقوم بها اللجنة المركزية وهذا المشروع تجمع فيه النماذج مع بعض والمذكرات مع بعض وتجميع وتنسيق الوثائق في مشروع واحد للوزارة. وبعد ذلك

٩ - عرض المشروع على وزير الوزارة وتوقيع الخطاب الذي ترفع بموجبه إلى وزارة المالية

عرض المشروع على وزير الوزارات وتوقيع الطلب الذي ترفع بموجبه إلى وزارة المالية:.

١ - تقوم اللجنة المركزية بعرض المشروع على وزير الوزارة وتوقيع الخطاب بموجبه إلى وزارة المالية

عندما توضع مشاريع الأجهزة الحكومية ويقوم وزير المالية بالتوقيع عليها.

١٠ - عقد اجتماع بين وزير المالية وموظفي إدارة الميزانية وتشكيل القطاعات.
التحضير يكون في جدول النفقات. وتشكيل القطاعات (تشكل إلى مجموعات كل قطاع يختص بموضوع).

يحضر الاجتماع وكيل وزارة المالية بشؤون التنظيم والمالية.

وذلك ليتابع عملية المناقشة في المشكلات التي تقع عند المناقشة وهو حلقة الوصل بين موظفي إدارة المالية ووزير المالية. لأن وزير المالية مشغول بالأعمال.

وموظفي إدارة الميزانية ينقسموا إلى مجموعات وكل مجموعة تختص بقطاع من القطاعات وكل موظف يختص بجهاز من الأجهزة الحكومية :

(أ)- مجموعة تناقش الأجهزة في القطاع التعليمي.

(ب)- مجموعة تناقش الأجهزة في القطاع الزراعي.

الذي يكون في الاجتماع وكيل وزارة المالية لأن وزير الوزارة يكون مشغول.

١١ - مناقشة مشاريع ميزانيات الوزارات والمصالح.
بالرجوع إلى البنود الأربعة للإنفاق/(الرواتب والأجور - نفقات التشغيل - الصيانة والنظافة - المشاريع)

١ - البند الأول/ الرواتب والأجور
من يحضر المناقشة؟

- ١ - موظف القطاع .
- ٢ - مندوب من الوزارة المعنية.
- ٣ - مندوب من الجهة الحكومية.
- ٤ - الديوان العام مندوب (الخدمة المدنية).

وتتركز المناقشة على/

الوظائف الجديدة وتأخذ وقت طويل ويركز كذلك على البنود التي طلبت لها اعتمادات في السنة الماضية وأيضاً الوظائف المطلوب إحداثها وإذا كان فيها وظائف يطلب إلغاؤها أيضاً تناقش. بعد الإنتهاء من المناقشة في هذا البند ويكتب محضر ما يتفق عليه ولا بد من التوقيع عليه من قبل الأطراف الثلاث ثم ينتقل موظف القطاع إلى مناقشة البند (٢)

دائماً البند الأول والثاني يبالغوا به الجهة الحكومية.

البند الثاني: مصاريف التشغيل /

يناقش بحضور الطرفين وهم (١-موظف القطاع ٢- مندوب الوزارة المعنية). لا يحضر طرف ثالث إلا في البند الأول والرابع فقط).

وتتركز المناقشة على (درجة الإنفاق التي طلبت لها اعتمادات اضافية للسنة المالية الماضية وذلك لتقليل الحاجة لها في السنة المقبلة.

وبعد الإنتهاء من المناقشة تكتب محضر ويوقع عليه الطرفين وينتقل الموظف القطاع إلى دراسة البند (٣) وهو خاص بالصيانة والنظافة.

(يأخذ وقت طويل وأن وزارة المالية لديها قناعة مبالغة بها بطلب البند الثاني الذي يؤدي إلى الإسراف).

البند الثالث/الصيانة والنظافة (لا يأخذ وقت طويل)/ يناقش العقود المبرمة للصيانة والنظافة ولا يأخذ وقت طويل في ذلك، وبعد الإنتهاء من المناقشة يكتب محضر ويوقع عليه الطرفين وبعد ذلك ينتقل إلى البند (٤) وهو خاص بالمشاريع.

طرفين فقط (موظف القطاع – مندوب الوزارة المعنية).

البند الرابع / خاص بالمشاريع ويأخذ وقت طويل/ يحضر فيه:

يحضر فيه ١- موظف القطاع ٢- مندوبية الوزارة المعنية. ٣- مندوب وزارة التخطيط (مندوب من جهة حكومية).

وتتركز المناقشة على المشاريع الجديدة لأن المشاريع القديمة التزام للدولة وعلينا سدادها أما المشاريع الجديدة فتحتاج إلى مناقشة واقناع:

ويأخذ وقت طويل لأنه يحتاج دراسة في المناقشة المشاريع تناقش على مرحلتين: مالية وفنية

المالية: تناقش بحضور ثلاثة أطراف (موظف القطاع – مندوب الوزارة المعنية – مندوب وزارة التخطيط.

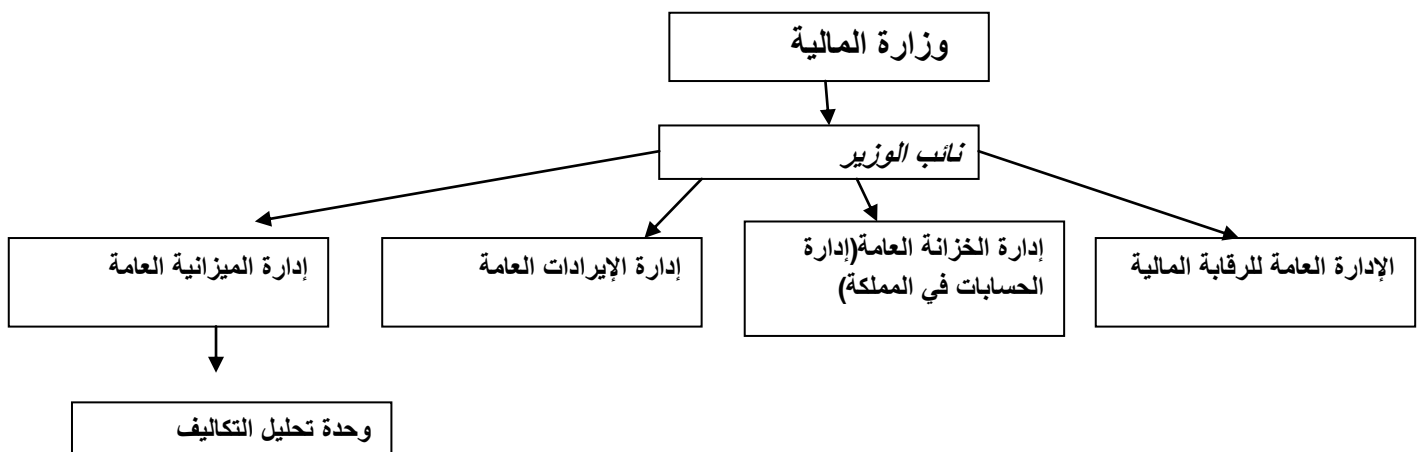
الفنية/فني التخصصية بالمشروع تحوله وحدة تسمى وحدة تحليل التكاليف/وهي عبارة عن إحدى الوحدات التابعة إلى ادارة الميزانية العامة ويكون في داخلها مهندسين متخصصين بالنواحي الفنية ويتولوا مناقشة النواحي الفنية مع المهندسين الفنيين التابعين للوزارة المعنية وبعد الإنتهاء من المناقشة يتم كتابة محضر بما تم الإتفاق عليه ويقوموا جميع الأطراف على هذا المحضر.

المشاريع الجديدة تأخذ وقت للمناقشة لذلك يجب ارسالها إلى وزارة المالية بفترة كافية .

سبب وجود مندوب من جهة التخطيط؟

لكي يكيف وزارة المالية ويتمشى مع الخطة ويحضر للنقاش مهندس تابع للوزارة المعنية ومهندسين تابعين للوزارة المالية).

ملاحظة (البندين (الأول والرابع) فيهما طرف ثالث.



١٢ - إعداد جدول الإيرادات من قبل إدارة الإيرادات والوزارات مصدر الإيراد.

إعداد جدول الإيرادات من قبل /

١ - إدارة الإيرادات.

٢ - الوزارات. (ليس من كل الوزارات ولكن من الوزارات التي تعتبر (مصدر من مصادر الإيراد).

٣ - مصدر الإيراد

جدول الإيرادات والنفقات ليست جداول تفصيلية بل جداول إجمالية.

تنظم النصوص واللوائح القانونية عملية تنفيذ الموازنة وتأتي من مجلس الوزراء والتي تصبح فيما بعد محتويات المرسوم الملكي الصادرة مع الموازنة. يعد المرسوم من إدارة الميزانية وهي معتمدة على السياسة المالية العامة للبلاد. وتعتمد من السلطة التشريعية ثم يتغير اسمه إلى (المرسوم الملكي الصادر مع الميزانية)

- ليس من كل الوزارات ولكن مع الوزارات التي تعتبر مصدر من مصادر الإيراد.

١٣ - الاجتماع مع وزير المالية لعرض نتائج المناقشات وجدول الإيرادات والنفقات لأخذ

تعليماته.

جدول الإيرادات والنفقات ليس جدول تفصيلي بل جدول إجمالي وذلك لأخذ التعليمات:

١ - ضبط الإنفاق / لو كان الإيراد أقل من النفقات.

٢ - تدرج المشاريع التي لم تدرج، إذا كانت الإيرادات أكبر من النفقات.

لم تدرج = تم تأجيلها.

الإيرادات يطلق عليها (أ) النفقات يطلق عليها (ب).

١٤ - إعداد مشروع نظام أو قانون الميزانية ورفعها لوزير المالية لتقديمه لمجلس الوزراء

للاعتناء.

يرجع المشروع إلى إدارة الميزانية وإعداد مشروع نظام أو قانون الميزانية العامة للدولة.

هو مجلد أو وثيقة يصل إلى ٧٠٠ صفحة يحتوي على ٣ محتويات هي/

/ المحتوى الأول : النصوص ولوائح القانونية للميزانية وهذه تنظم عملية تنفيذ الموازنة وهي عبارة عن ٣ أو ٤ صفحات.

وهي عبارة عن مجموعة من النصوص والقوانين التي توضع الأمور التي يجب مراعاتها عند تنفيذ الميزانية وتصبح فيما بعد (بعد انتهائها من مجلس الوزراء) مرسوم ملكي الصادر مع الموازنة.

ويعد المرسوم إدارة الميزانية وهي/ معتمدة على السياسة المالية العامة للبلاد وتعتمد من السلطة التشريعية ثم يتغير اسمه إلى المرسوم الملكي الصادر مع الميزانية.

المحتوى الثانى : هي المذكرة التفسيرية التي تجسد مع الموازنة وتصبح فيما بعد بيان وزير المالية.

المذكرة التفسيرية / تحضرها إدارة الميزانية وتضم الإيرادات والمصروفات وتحضر النصوص القانونية وكذلك المذكرة التفسيرية.

- المذكرة التفسيرية للموازنة هي عبارة عن شرح لكل ما في محتويات الموازنة .
- اسباب زيادة الإعتمادات المالية عن السنة الماضية.
- تصيب كل قطاع من القطاعات.
- من هو القطاع الذي حصل على أكبر نصيب.
- ما هي الإنجازات التي تتحقق في السنة الجديدة.
- المذكرة التفسيرية سوف تصبح فيما بعد (بعد اعتماد المشروع من مجلس الوزراء) (تصبح بيان وزير المالية) الذي يحضر في وسائل الإعلام في نفس صدور الميزانية.
- الذي يقوم بالمذكرة التفسيرية هي إدارة الميزانية العامة .

المحتوى الثالث/ جداول الإيرادات والمصروفات وجداول الإيرادات والنفقات تقسم كالتالى/

- (أ)- جداول اجمالية للإيرادات جداول (أ) (ب) - جداول اجمالية للنفقات جداول (ب)
- (ج)- جداول تفصيلية للإيرادات (د) - جداول تفصيلية للنفقات.

- الجدول التفصيلية مقسمة إلى أبواب كل باب يخص قطاع من القطاعات والباب يقسم إلى فصول كل فصل جهة من الجهات الحكومية والفصل يقسم في داخله إلى بنود الإنفاق الأربعة حسب نوع النفقة. لذلك يؤخذ في الموازنة بنوعين من التصنيف تصنيف إداري وتصنيف نوعي

التصنيف الإداري (أبواب وفصول)

التصنيف النوعي (البنود الأربعة)

رفع مشروع الميزانية لوزير المالية/

وزير المالية يرفعه بدوره إلى مجلس الوزراء للإعتماد.

١٥ - اعتماد الميزانية العامة للدولة (محتويات وثيقة الموازنة):

تختلف عن محتويات مشروع نظام أو قانون الميزانية العامة للدولة.

الوثيقة / توجد بها النصوص القانونية (المرسوم الملكي) وهي توجد في الصفحات الثلاث أو الأربع الأولى ولا تظهر المذكرة التفسيرية.

وتوجد بها جداول الإيرادات والنفقات وهي تأخذ معظم الموازنة وتأخذ من (٤٠٠ – ٥٠٠) صفحة.

مشروع نظام أو قانون الموازنة :

يحتوي على جداول الإيرادات والنفقات.

والنصوص القانونية والمذكرة التفسيرية بيان وزير المالية.

والمذكرة التفسيرية لا تظهر في الوثيقة ولكنها تعرض من خلال وسائل للإعلان ويعرضها في نفس اليوم.

استغفر الله الذي لا إله إلا هو الحي القيوم وأتوب إليه .

مشكلات تحضير الموازنة العامة :

١- المشكلات من منظور إدارة الميزانية العامة.

٢- المشكلات من منظور الأجهزة الحكومية.

المشكلات من منظور إدارة الميزانية العامة.	المشكلات من منظور الأجهزة الحكومية.
<p>✎ المبالغة في طلب إحداث الوظائف من قبل الأجهزة الحكومية.</p> <p>✎ المبالغة في طلب الإعتمادات للبند الأول والثاني لبنود الباب الأول (الرواتب – البدلات – الأجور) والبند الباب الثاني (النفقات التشغيلية والمصروفات الإدارية).</p> <p>✎ عدم وضوح مبررات طلبات الزيادات لبعض البنود في مشروع الموازنة.</p> <p>✎ عدم توفر الدراسات الكافية للطلبات المقدمة للبند الرابع.</p> <p>✎ عدم مطابقة بعض المشاريع المقدمة مع خطة التنمية.</p> <p>✎ تأخر وصول مشاريع الموازنات مما لا يعطي الوقت الكافي للدراسة والمناقشة.</p> <p>✎ عدم توفر الدقة في رسم الخريطة التنظيمية للمنظمة.</p>	<p>✎ عدم ثقة موظفي إدارة الميزانية في تقديرات الأجهزة الحكومية.</p> <p>✎ تركيز المناقشة على الوظائف الجديدة أكثر من غيرها.</p> <p>✎ عدم النظر بواقعية لاعتمادات البند الأول والثاني.</p> <p>✎ عدم التزام موظفي إدارة الميزانية بما تم الاتفاق عليه.</p> <p>✎ عدم كفاية المدة المخصصة لمناقشة مشاريع الموازنات مما لا يتيح الفرصة لتقديم كافة المبررات والوثائق والمستندات.</p>

إعتماد الموازنة العامة/

الاعتماد هو الموافقة من السلطة التشريعية على الموازنة العامة لمنحها طابع الزامي.

الاعتماد هو /أجازة الجباية والإنفاق/.

المعنى / أخذ الموافقة والإعتماد من السلطة التشريعية للسماح بتحصيل الإيرادات وفقاً للأنظمة وكذلك صرف النفقات وفقاً للبنود المخصصة.

كيف يتم اعتماد الموازنة العامة؟

- ١ - بعد تحضير الموازنة العامة للسنة المقبلة من قبل وزارة المالية في المرحلة الأولى تليها اعتماد الموازنة العامة من قبل وزارة المالية وتعتبر المرحلة الثانية.
- ٢ - يقوم وزير المالية بعرض المشروع (نظام الموازنة) وترفع إلى مجلس الوزراء وهو السلطة التشريعية لإعتمادها والموافقة عليها واجازتها (في هذه المرحلة لا يوجد تصويت).
- ٣ - تشكل لجنة مالية مكونة من وزراء ذوي اطلاع بالنواحي المالية. المهتم بدراسة المشروع وكتابة تقرير عن المشروع من قبل ممثلين بين الوزارات والمصالح.
- ٤ - ثم يعقد مجلس الوزراء مرة أخرى ويقومون بعرض تقريرهم والجلسة تكون خاصة بالإعتماد والمصادقة ومن الممكن أن يحضر موظفين من إدارة الميزانية بهدف توضيح بعض النواحي الفنية والمالية التي قد يصعب على المسؤولين فهمها.
- ٥ - ثم يجرى التصويت على محتويات الموازنة العامة بحضور موظفي الإدارة ويكون التصويت بأسلوبين/ إما فصلاً فصلاً (الثاني) أو بنداً بنداً (الأول)

تعريف اللجنة المالية/

هي لجنة يقوم مجلس الوزراء بتشكيلها وهي مسنولة عن دراسة مشروع دراسة مشروع نظام الموازنة قبل أن يقوم مجلس الوزراء بالإعتماد والمصادقة عليها وأعضاء اللجنة هم عدد من الوزراء من ذوي الإطلاع بالنواحي المالية وهم ذوي اطلاع بالقانون الإقتصادي والمالي في البلاد.

التصويت على الموازنة :

التصويت فصلاً فصلاً /هو التصويت على الاعتماد المختص لكل جهة من الجهات الحكومية كوحدة واحدة بشكل إجمالي. (يوافق على مشروع موازنة وزارة ككل تعتبر وحدة واحدة يعني الاعتماد بصفة إجمالية).

مميزات التصويت فصلاً فصلاً/

أكثر مرونة من التصويت بنداً بنداً.

المملكة تأخذ بالتصويت فصلاً فصلاً.

المناقلة بين الفصول يجب أن تأخذ الموافقة بالرجوع للسلطة التشريعية.

اسرع من التصويت بنداً بنداً.

التصويت بنداً بنداً /هو الموافقة على الاعتمادات المخصصة لكل جهة من الجهات الحكومية بشكل تفصيلي كل بند على حدى.

المناقلة بين البنود يكفي بأخذ موافقة الوزير.

عدم الرجوع للسلطة التشريعية عند المناقلة في البنود

من عيوبها (التصويت بنداً بنداً)/أخذ وقت اطول في التصويت. وعدم المرونة

(معنى التصويت بنداً بنداً / أي عند اعتماد الموازنة وبدأ الوزارة بتنفيذها قد يحدث أثناء السنة المالية أن بعض البنود قد نفذت أو أوشكت أن تنفذ وهناك فائض في البند الآخر فالوزارة لا تستطيع أن تتجاوز البنود إلا بعد الرجوع للجهة التي وافقت عليها مجلس الوزراء ، ولكي تعمل المناقلة بين البنود لا بد من الرجوع للسلطة التشريعية التي أعطت الموافقة والرجوع يتطلب وقتاً أطول).

خطوات اعتماد الميزانية العامة في المملكة/

- ١ بعد انتهاء مناقشة مشروع الميزانية في وزارة المالية والإقتصاد الوطني تقوم إدارة الميزانية العامة للسنة القادمة بإرفاقه إلى مجلس الوزراء لدراسته واعتماده (لا يوجد تصويت).
- ٢ يحال المشروع إلى اللجنة المالية بمجلس الوزراء لدراسته وبيان ملاحظاتها عليه وتضعها ضمن تقرير تقدمه لمجلس الوزراء.
- ٣ تعقد جلسة لمجلس الوزراء مرة أخرى يرأسها الملك نظراً لأهمية الموازنة ولمناقشة مشروع الميزانية على ضوء تقرير اللجنة المالية بحضور الوزراء وأحياناً بعض موظفي إدارة الميزانية العامة لتوضيح بعض البنود ونفقاتها (يوجد تصويت).
- ٤ يصوت مجلس الوزراء على الميزانية العامة فصلاً فصلاً على أي مشروع ميزانية الوزراء ككل ويجوز إجراء المناقلات بين بنودها حسب نصوص نظام الميزانية.

الموافقة على المناقشة بين البنود في ظل التصويت بندا بندا من صلاحية مجلس الوزراء.
الموافقة على المناقشة بين الفصول في ظل التصويت بندا بندا من صلاحية مجلس الوزراء.
الموافقة على المناقشة بين البنود في ظل التصويت فصلاً فصلاً من صلاحية الوزير المختص.
الموافقة على المناقشة بين الفصول في ظل التصويت فصلاً فصلاً من صلاحية مجلس الوزراء.

٥ -يرفع مشروع الميزانية إلى الملك ليصادق عليه وتصدر بموجبه مرسوم ملكي يتضمن /
نصوص (مواد) تبين تقديرات الإيرادات والنفقات للسنة القادمة.
ويتضمن أيضاً اعتمادات التشكيلات الإدارية.

٦ -تقوم وزارة المالية والاقتصاد الوطني بإبلاغ الوزارات بميزانياتها المعتمدة وترفق به تعليماتها بتنفيذ الميزانية.

٧ -إبلاغ المراقبين الماليين (الممثلين الماليين) وديوان المراقبة العامة ليباشروا أعمالهم في الرقابة على تنفيذ الميزانية العامة.

الفرق بين الخزانة العامة وإدارة الخزانة العامة:

الخزانة العامة: مؤسسة النقد العربي السعودي
إدارة الخزانة العامة: وحدة من الإدارات الموجودة في وزارة المالية والاقتصاد الوطني.

مرحلة تنفيذ الموازنة العامة:

يقصد بتنفيذ الموازنة العامة: إخراجها إلى حيز الوجود لتصبح واقعاً ملموساً عن طريق السلطة التنفيذية.

عمليات تنفيذ الموازنة العامة:

- تحصيل الإيرادات التي أجزت جبايتها أي سمح بتحصيلها.
- صرف النفقات التي اعتمدت لها الأموال.
- عمليات إدارة الخزانة العامة.
- (أ)- تنظيم عمليات الصرف والتحصيل.
- (ب)- التوفيق بين عمليات الصرف والتحصيل.

تحصيل الإيرادات التي أجيّزت جبايتها أي سمح بتحصيلها/

تتم بواسطة الإقتصاد الوطني -تتم بواسطة وزارة المالية – الوزارات – المصالح الأخرى ،التي تقوم ببيع بعض الخدمات للجمهور مثل :

وزارة البرق والبريد والهاتف.

التي تقوم بتحصيل رسوم الهواتف والتلكس وبيع الطوابع ومصلحة الزكاة والدخل.

- تخضع عملية تحصيل الإيرادات لمبدأ الفصل بين الوظائف الإدارية والحسابية (الضرائب)
- الضرائب نوعين (ضرائب مباشرة وضرائب غير مباشرة).

الضرائب المباشرة/

الضرائب المباشرة هي وظيفة إدارية.

تلك الضرائب التي توجد علاقة مباشرة بين المكلف و مصلحة الضرائب.

تجبي الضرائب بواسطة جداول أو كشوفات وقوائم اسمية يذكر فيها اسم المكلف ومقدار الضريبة المفروضة عليه .

في الضرائب المباشرة يكون هناك خطوة التفتيش.

- مراحل تحصيل الضرائب المباشرة/

- ١ - التفتيش عن المواد الخاضعة للضريبة واحصائها وتحديد مطارحها.
 - ٢ - فرضت العمل الضريبي عليها.
 - ٣ - تنظيم الجداول أو الكشوف الاسمية (اسم المكلف – بدفع الضريبة – الصنف أو المادة الخاضعة للضريبة – نسبة أو معدل الضريبة – مبلغ الضريبة) .
 - ٤ - تحرير أوامر القبض.
- (ما سبق يعتبر وظائف ادارية يقوم بها موظفون اداريون)

(عمليات الجباية وتحقيق الأموال وقيدھا في سجلات الإيرادات وظائف حسابية يقوم بها أمناء

الصناديق والجباية والمحاسبون).

تتولى الوزارات والمصالح المختلفة تحصيل الإيرادات المختلفة الواقعة في حدود اختصاصاتها ثم تورد حصيلتها إلى الخزينة العامة (البنك المركزي) للضرائب الأولية على جميع أموال المدينين.

(ملاحظة/ على الجهة الحكومية عند ابرامها عقد مع مقاول أو متعهد لا بد من ارسال نسخة من العقد لمصلحة الزكاة).

- مراحل صرف النفقات/

-
- عقد النفقة.
- التحقيق.
- الأمر بالدفع.
- الدفع الفعلي.

مراحل صرف النفقات	الشروط	
<u>أولاً/ عقد النفقة (وظيفة إدارية)</u>	يتم بالقيام بعمل من شأنه يجعل الدولة مدينة أو ينشيء حقوقاً للغير عليها (وتسمى مرحلة الارتباط والالتزام). مثل / ابرام عقد مع مقاول لإنشاء مستشفى. ابرام عقد الدولة مع طرف آخر انشاء طريق. استثمار مبنى تعيين موظف فتعين موظف يجعل الموظف دائن والدولة مدينة له بالراتب	- يلزم لصحة عقد النفقة توفير شرطين أساسيين هما/ ١ - ا بد أن يصدر العقد من السلطة المختصة (الوزير أو رئيس الجهة المستقلة). ٢ - صدور العقد في حدود الإعتمادات المقررة في الموازنة العامة. بسجل في دفتر الارتباط يكون عند موظف الارتباط والموظف يفيد إن كان هناك اعتماد أو لا.
<u>ثانياً : التحقيق (وظيفة إدارية):</u>	ويكون بالتأكد من أن الطرف الثاني قد قام بتنفيذ الإلتزامات التي تعهد بها للدولة	التأكد من حلول موعد إستحقاقه ، ومن أنه لم يسبق دفع المبلغ لصاحب الحق وأنه ليس مديناً للدولة.
<u>ثالثاً : الأمر بالدفع (وظيفة إدارية)</u>	ويعني صدور الأمر من الموظف المختص إلى الخزانة العامة بصرف مبلغ الدين المترتب في ذمة الدولة لصاحب الحق.	وتسحب أوامر الدفع مباشرة على وزارة المالية التي تقوم بـ (إصدار شيك مسحوب على مؤسسة النقد العربي السعودي (إذا كان المبلغ يزيد عن عشرين ألف ريال). سحب حوالة على صندوق الوزارة إذا كان المبلغ أقل من ٢٠٠٠٠ ريال للمحافظة على المال العام ومنعاً للإسراف والتبذير. لا تسمح لأي مسؤول لصرف مبالغ كبيرة بمفرده مهما كانت مرتبته ، لا بد أن يشترك معه فرع آخر.
<u>رابعاً : الدفع الفعلي (وظيفة حسابية) مالية</u>	ويقصد به صرف المبلغ لصاحب الحق	ولا بد من أن يتم التحقق من نظامية مستند الصرف ومن هوية الشخص والحصول منه على ما يبرئ ذمة الدولة اي الإمضاء باستلامه.

إدارة الخزانة العامة/

إدارة من الإدارات لوزارة المالية وهي إدارة تنظيم عمليات الصرف والتحصيل بين مؤسسة النقد وباقي الوزارات وإعداد حسابات ختامية تأتي من الوزارات في نهاية السنة وتحفظ حسابات شهرية للوزارة.

عمليات إدارة الخزانة العامة/

من مهام إدارة الخزانة (إدارة الحسابات) في المملكة.

التعريف/ تعتبر الخزانة العامة حلقة الوصل بين تحصيل الإيرادات وصرف النفقات.

مهام إدارة الخزانة العامة/

١-تنظيم الإيرادات وصرف النفقات أو تنظيم عمليات الصرف والتحصيل.

لا يقصد بالخزانة العامة مكان مادي تتجمع به إيرادات الدولة وتصرف من نفقاتها – ولكنها خزانة معنوية (مجرد حسابات).

تختص بالكشوف فقط تسجل فيها جميع ما صرف وكل الإيرادات التي حصلت.

٢-التوفيق بين عمليات الصرف والتحصيل.

اتخاذ الإجراءات اللازمة لسد العجز المؤقت الذي قد يحدث عند تنفيذ الموازنة خلال السنة المالية لحين تحسين عمليات التحصيل (السحب الإحتياطي ، الإقتراض من مؤسسة النقد قرضاً لا يتجاوز السنة المالية.

السلفة لا تتجاوز مدة القرض السنة المالية وليس مدتها سنة . يعني القرض لا بد ان يسدد قبل نهاية السنة.

الرقابة على تنفيذ الموازنة العامة :

الرقابة : هي مجموعة الإجراءات التي توضع للتأكد من مطابقة التنفيذ الفعلي للخطط الموضوعية ، ودراسة أسباب الانحراف في التنفيذ حتى يمكن علاج نقاط الضعف ومنع تكرار الخطأ.

الرقابة المالية : هي نشاط يراد به التأكد من أن الموازنة العامة للدولة قد تم تنفيذها حسبما هو مقرر لها وقياس النتائج ومقارنتها بالأهداف وتحديد الفروقات (الإنحرافات) وتحليل أسبابها ووضع الحلول المناسبة لها.

عناصر نجاح نظام الرقابة المالية:

- 👉 دقة تقديرات الموازنة العامة.
- 👉 تحديد أهداف الرقابة بشكل واضح.
- 👉 سلامة نظم الضبط الداخلي.
- 👉 وضع وسائل للمراقبة الجدية.
- 👉 إتباع نظام الجرد المفاجئ للخزائن والمستودعات.
- 👉 حسن اختيار القائمين بالأعمال المالية والرقابية وتوفير البرامج التدريبية.
- 👉 التنسيق بين أجهزة الرقابة لتحقيق التكامل وعدم التعارض.

استغفر الله الذي لا إله إلا هو الحي القيوم وأتوب إليه .

المقصود بنظم الضبط الداخلي/ نظام العمل يضبط نفسه بنفسه ذاتياً.

مثال / الفصل بين الوظائف الإدارية والمالية لا نجعل شخص يقوم بوظيفتين.

أنواع الرقابة /

أولاً: حسب التوقيت الزمني

- ١- رقابة سابقة (تكون على النفقات فقط) ولها طابع وقائي (
- ٢- رقابة لاحقة (تكون على النفقات والإيرادات) ولها طابع رادع).

ثانياً: حسب الأجهزة التي تمارسها:

- رقابة داخلية (ذاتية) .(إدارة التدقيق)و (المراقب المالي)
- رقابة خارجية (وزارة المالية – ديوان المراقبة العامة – الجهاز التشريعي) .

وزارة المالية/ رقابة سابقة (هي سلطة وظيفية وسلطة تنفيذية)
ديوان المراقبة العامة/ رقابة لاحقة
الجهاز التشريعي/ رقابة سابقة (أثناء التنفيذ) ورقابة لاحقة وسلطة تشريعية)

ثالثاً : حسب نوعية الرقابة:

- رقابة حسابية (مستندية) (هدفها/سلامة العمليات – تحصيل الإيرادات وصرف النفقات فقط على المستندات)
- رقابة اقتصادية (تقييمية). (هدفها البعد عن الإسراف والتبذير وهي غير موجودة وغير ممكنة في الدول النامية. (ذات الموازنات التقليدية لأنها حسابية بدون أهداف).

أولاً: حسب التوقيت الزمني

الرقابة السابقة :

هي الرقابة التي تسبق الصرف وتهدف إلى التدقيق في المعاملات المالية قبل تنفيذها لمنع ارتكاب الأخطاء وتتطلب الحصول على إذن سابق للصرف وهي ذات طابع وقائي. مثال وزارة المالية تمارس الرقابة على الأجهزة الحكومية ما عدا المؤسسات العامة.

الرقابة اللاحقة هي / هي الرقابة التي تأتي بعد تمام عمليات تنفيذ الموازنة العامة

تمارس بعد إتمام عمليات التنفيذ بهدف اكتشاف المخالفات المالية التي وقعت ومعاقبة مرتكبي هذه المخالفات وهي ذات طابع رادع .

أنواع الرقابة حسب التوقيت الزمني	الجهات التي تمارس الرقابة السابقة	مميزاتها	عيوبها
جهات الرقابة السابقة	يقوم بها إحدى الإدارات أو الأقسام التي تتبع نفس الجهة الحكومية كإدارة التدقيق أو المراقب المالي في المؤسسات العامة. وجهة خارجية كوزارة المالية والإقتصاد الوطني (المراقبون الماليون) بالإشراف على عمليات الصرف والتأكد من أنها تسير طبقاً للأنظمة والقوانين (الإدارة العامة للرقابة المالية). (الرقابة السابقة تكون عادة على النفقات العامة فقط).	<ul style="list-style-type: none"> ✓ المحافظة على الأموال العامة ، وتقليل فرص المخالفات المالية والتبذير. ✓ تحقيق وفر في النفقات العامة ، لمنعها النفقات غير المشروعة. ✓ الدقة في تطبيق القوانين والأنظمة واللوائح. ✓ تخفيف المسؤولية عن رجال الإدارة. <p>(الرقابة السابقة تكون عادة على النفقات العامة فقط). السبب/ لأنها قبل التنفيذ والإيراد يحتاج إلى تحصيل لذلك لا تكون سابقة.</p>	<ul style="list-style-type: none"> x تؤدي إلى تأخير وتعطيل الأعمال. x زيادة نفوذ وزارة المالية على جميع الوزارات. x تعتبر رقابة شكلية مستندية تهتم بالتحقيق من تطبيق الأنظمة وليس موضوعية تتضمن مراجعة نتائج الأعمال والعائد منها.
الرقابة اللاحقة	الرقابة اللاحقة هي / هي الرقابة التي تأتي بعد تمام عمليات تنفيذ الموازنة العامة تمارس بعد إتمام عمليات التنفيذ بهدف اكتشاف المخالفات المالية التي وقعت ومعاينة مرتكبي هذه المخالفات وهي ذات طابع رادع . لأنها تؤدي إلى إيقاع العقاب بالمخالفين. كما يؤدي إيقاع العقوبة يؤدي إلى احترام الأنظمة وعدم ارتكاب المخالفات.	<ul style="list-style-type: none"> ✗ لا تعيق تنفيذ الأعمال ولا تتسبب في التأخير للمعاملات المادية. ✗ تؤدي إلى توخي موظفي السلطة التنفيذية الدقة والأمانة. ✗ ملاحظات جهاز المراقبة مبنية على أسس واقعية. ✗ يمكن من خلالها الرقابة على مدى تحقق الأهداف المطلوبة (بشرط التحول من نظام الموازنة التقليدي إلى الحديث). 	<ul style="list-style-type: none"> x لا تحول ولا تمنع الأخطاء. x قد تقل فاعليتها وقد تؤدي لزيادة التكاليف (عند تأخر إكتشاف الأخطاء). x تعتبر تكراراً للرقابة السابقة. x قد تعتبر مضیعة للوقت والجهد إذا طبقت على نطاق واسع. الأفضل أخذ عينات عشوائية.

من يقوم بالرقابة اللاحقة؟

١ - السلطة المختصة بالجهاز الإداري (رقابة السلطة التشريعية)
(داخلية) الوزير.

الوزير أو أي مسنول من المسؤولين الذين يكلفه الوزير للقيام بالرقابة اللاحقة.

اعتاد الحساب الختامي من قبل السلطة التي تقوم بها . (السلطة التشريعية تتمثل في اعتماد الحساب الختامي.

٢ - السلطة المختصة وهي (ديوان المراقبة العامة (خارجية) مهامها/
مهمته يرفع تقريره السنوي للملك يتضمن تقيماً عن الإدارة الماليو لكل جهة حكومية ولإدارة المالية بصفة عامة.
مهمته يراقب على كل الأجهزة المركزية واللامركزية.

ديوان المراقبة العامة(هو هيئة مستقلة محايدة لا علاقة له بأي جهة حكومية ارتباطه مباشرة بجلالة الملك يقوم
الديوان أو يتولى الديوان الرقابة على الإدارات المالية في الجهات الحكومية سواء كانت وزارات أو مؤسسات ويقوم
بكتابة تقرير سنوي عن تلك الإدارة المالية .

ويقدم تقريره مباشرة لجلالة الملك.

(الرقابة اللاحقة تكون عادة على جانبي النفقات والإيرادات العامة).

٢ - الرقابة حسب الأجهزة التي تمارس الرقابة /

- ١ - رقابة داخلية (ذاتية).
- ٢ - رقابة خارجية.

الرقابة الداخلية (الذاتية) /

هي التي تمارسها السلطة التنفيذية على نفسها ويتولى هذه الرقابة الوزراء ومدراء المصالح على رؤوسهم
وبالذات الذين يقومون بأعمال الجباية والصرف.

من أشكال الرقابة الداخلية الذاتية /

- سابقة من خلال دفتر الارتباط.
- لاحقة على الصرف ومن أمثلتها :.
- ١ -مراجعة الحسابات الشهرية ، وربع سنوية والسنوية التي يتم إعدادها من قبل المدير المالي.
- ٢ - الرقابة على الخزائن والمستودعات للتأكد من عدم حدوث مخالفات وإختلاسات.
- الرقابة الداخلية اللاحقة تعتبر قليلة الفعالية والأثر مقارنة بالرقابة السابقة.
- رغم أهميتها إلا أنها غير كافية للمحافظة على الأموال العامة ، لذا كان لا بد من وجود أنواع أخرى من تدعيم الرقابة.
- يفضل أن تكون المراجعة من خلال العينات العشوائية لتفادي البطء والتأخير .
- الرقابة على الخزائن والمستودعات للتأكد من عدم حدوث مخالفات وإختلاسات.

ملاحظة مهمة (دفتر الارتباط / هو سجل أو دفتر يوجد لدى موظف الارتباط مقسم لإعتماد المخصص له قبل اعتماد أي مبلغ عليه أن يسأل الموظف الارتباط للتأكد من وجود اعتماد أو لا (السؤال يعتبر رقابة).

تعريف آخر/ هو سجل يحتوي على اعتمادات الإنفاق أي سجل اعتماد يخصص له صفحة معينة ليسجل فيها المبلغ المخصص له ما صرف منه وما تبقى منه.

الهدف منه / أن الوزير قبل صرف أي مبلغ عليه أن يراجع الموظف المختص بهذا الدفتر (هذه الرقابة سابقة إلا أنها قبل الصرف).

الرقابة الخارجية /

(أ)- رقابة وزارة المالية. (الاقتصاد الوطني) رقابة سابقة.

(ب)- رقابة ديوان المراقبة العامة. (رقابة لاحقة) ديوان المحاسبة العامة

(ج)- رقابة السلطة التشريعية.

(أ)- رقابة وزارة المالية.

تمارس وزارة المالية والاقتصاد الوطني رقابة سابقة على جميع الوزارات والمصالح الحكومية ما عدا المؤسسات العامة. وتتم عن طريق (المراقبين الماليين – الممثلين الماليين) لهم صلاحية قبول أو رفض المعاملات المالية.

- رغم أن المؤسسات العامة لا تخضع لرقابة وزارة المالية السابقة إلا أن ذلك لا يعني عدم وجود رقابة سابقة فيها.

(ب)- رقابة ديوان المراقبة العامة. (ديوان المحاسبة العامة)

يمارس الديوان رقابة مالية لاحقة على جميع الأجهزة الحكومية بما فيها المؤسسات العامة (المركزية واللامركزية) وعلى اداراته المالية وهو ير تابع لأي سلطة حكومية. الوزارات.

(ج)- رقابة السلطة التشريعية.

هي الرقابة التي تمارسها الأجهزة المنوط بها إصدار التشريعات في الدولة وتمارس هذه الأجهزة

⇒ رقابة سابقة : عند اعتماد الموازنة العامة.

⇒ رقابة أثناء التنفيذ: عند طلب المناقشة بين الفصول وعند طلب فتح اعتمادات إضافية.

⇒ رقابة لاحقة: عند المصادقة على الحساب الختامي.

ثالثاً : حسب نوعية الرقابة:

رقابة حسابية (مستندية) (هي التي تهدف للتأكد من سلامة العمليات – تحصيل الإيرادات وصرف النفقات وتركز على

- ١- سلامة الإجراءات وصحة المستندات لعمليات الصرف والتحصيل.
 - ٢- المبالغ المحصلة التي وردت بالكامل إلى الخزانة العامة (مؤسسة النقد)
 - ٣- أن المصروفات قد تمت وفق بنود الموازنة العامة المعتمدة وصرفت في الأغراض المخصصة وللأشخاص المستحقين لها وفي حدود الإعتمادات.
 - ٤- أن مستندات الصرف سليمة ومطابقة للنماذج ومعتمدة من السلطة المختصة.
- (الرقابة الحسابية رقابة تقليدية وتتلائم مع الموازنة التقليدية وهي موازنة البنود).
- الرقابة الحسابية تمارس في الدول النامية.

رقابة اقتصادية (تقييمية) (هي التي لا تكتفي بمراجعة الجانب الحسابي ولكنها تمتد لتشمل :

- ١- متابعة تنفيذ الأعمال والمشاريع.
 - ٢- التأكد من كفاءة التنفيذ وأنه تم حسب خطة العمل وفي المواعيد المحددة.
 - ٣- وقد حقق النتائج المرجوة وذلك بهدف البعد عن الإسراف والتبذير.
 - ٤- أن تطبيق الرقابة الاقتصادية تتطلب تطوير أسلوب تبويب الموازنة العامة من موازنة تقليدية (موازنة بنود) إلى موازنة حديثة يحدد فيها معايير الأداء للبرامج والمشاريع للحكم من خلالها على مستوى الإنجاز.
- (قليل من الدول الصناعية والنامية تطبق الرقابة الاقتصادية).
- (ملاحظة/ الرقابة الحسابية رقابة تقليدية وتتلائم مع الموازنة التقليدية (موازنة البنود)).

أنواع الموازنات العامة/

- ١- الموازنة التقليدية (البنود).
- ٢- موازنة الأداء (البرامج والأداء).
- ٣- موازنة البرامج (التخطيط والبرمجة)
- ٤- الموازنة الصفريّة (الأساس الصفري)

الموازنة التقليدية/

البنود / الإتجاهات الحديثة في الموازنة العامة (الموازنات الحديثة).

هي النموذج الأول للموازنة العامة بمفهومها الحديث.

تعتبر أقدم أنواع الموازنات الحكومية المعروفة حالياً.

أكثر انتشاراً في دول العالم.

فهي مطبقة على نطاق واسع في الدول النامية وفي الدول المتقدمة.

يطلق على الموازنة التقليدية عدة مسميات منها/

١- موازنة البنود/ اطلق عليها هذا الاسم وذلك بسبب تركيزها على بنود الموازنة.

وضرورة التقيد بالبنود عند الإنفاق وعدم التجاوز.

٢- موازنة الرقابة/ اطلق عليها بهذا الاسم والسبب/ أنها تركز على أحكام الرقابة المالية على النفقات العامة في الوزارات والمصالح الحكومية لمنع الاختلاس والتزوير والاسراف والتبذير.

٣- الموازنة الجزئية أو متدرجة جزئية/ وسميت بهذا الاسم بسبب أنها نفقات تزيد باستمرار سنة بعد أخرى بمعدلات صغيرة فهي تعتبر نفقات السنة السابقة.

تزيد عادة بنسبة مائة صغيرة سنوياً تبلغ ٥% أو ١٠%

(تركز الموازنة التقليدية على نوعين من تصنيفات النفقات وهما /)

١ - التصنيف الإداري / تقسم النفقات العامة على أساس الوزارات والمصالح الحكومية التي تقوم بالإنفاق. يخص كل وزارة فصل خاص ويقسم الفصل أحياناً إلى فروع

٢ - التصنيف النوعي / تقسم النفقات العامة إلى أبواب وبنود مختلفة حسب طبيعة النفقات والغرض من النفقات.

(ملاحظة / الموازنة التقليدية تهتم بالجانب الحسابي (المدخلات) وتهمل الجانب الإداري (المخرجات)

ثانياً/ موازنة الأداء (البرامج والأداء).

موازنة الأداء / هي تلك الموازنة التي تبين الأهداف التي تطلب لها الإعتمادات المالية .

وتكاليف البرامج المقترحة للوصول إلى تلك الأهداف.

والبيانات والمعلومات الكمية (الإحصائية) التي تقيس الإنجازات.

وكل ما أنجز من الأعمال المدرجة تحت كل برنامج.

(ملاحظة / في الموازنة التقليدية كانت الوزارات تعطي ما تحتاجه من مال ولكن في موازنة الأداء /عبارة عن برامج ومشاريع وتكاليف.

موازنة الأداء /تهتم بالجانب الحسابي (مدخلات)والجانب الإداري (مخرجات) وتهمل الجانب التخطيطي.

ثالثاً/موازنة البرامج (التخطيط والبرمجة)

- هي خطة للقيام بالأعمال الحكومية.
 - تتضمن برامج ومشاريع معدة للتنفيذ في المستقبل.
 - وتكاليف ومعايير أداء تلك البرامج والمشاريع
- (التكاليف) الجانب الحسابي و (المعايير) الجانب الإداري

ملاحظة / (تهتم بالجانب الحسابي (مدخلات) وبالإداري (مخرجات) وبالجانب التخطيطي . وتهمل مراجعة البرامج القديمة).

رابعاً/الموازنة الصفرية (الأساس الصفري)

- هي عملية تخطيط وموازنة / تتطلب من كل مدير إداري أن يبرر جميع محتويات موازنته بالتفصيل (جديد وقديم) مبتدأ من نقطة الصفر.

أهم المزايا للموازنة الصفرية/

- ١ تخفيض الضرائب على الأفراد (خفض العبء الضريبي).
- ٢ معالجة مشكلة الإسراف والتبذير.
- ٣ رفع الكفاءة والفعالية في الأجهزة الحكومية.

(الجميع أهمل البرامج القديمة).

أهم الانتقادات للموازنة الصفرية/

- ١ - خوف المسؤولين منها ومن اسمها لمسؤوليتها .
- ٢ - تتطلب الكثير من الأوراق والوقت والجهد.
- ٣ - تحتاج إلى خبرة كبيرة وإدارية وموظفين مؤهلين لأن قراراتها لا تتخذ بسهولة .
- ٤ - طول الوقت اللازم لإعداد الموازنة.
- ٥ - عدم توفير البيانات الكافية عن البرامج والمشاريع.

التبذير في الإنفاق الحكومي/

تعريف التبذير/ الإنفاق في غير ضرورة أو غير نفع أو في ضرورات ومنافع لا توازي قيمتها السوقية المبالغ المصروفة عليها.

المبالغ المصروفة أكبر من القيمة السوقية.

مساويء التبذير/

- ١ - يبدد الثروة بدون حاجة أو مبرر.
- ٢ - يقلل من مقدرة الدولة على إنشاء المشاريع الإنشائية (يقلل من تحقيق التنمية).
- ٣ - يضعف ثقة المواطنين بالأجهزة الحكومية.
- ٤ - يدفع المواطنين للتهرب من دفع الضرائب.

صور التبذير وأشكاله/

- ١- كثرة المزايا المادية التي تدفع للمواطنين (بدلات – مكافآت).
- ٢- زيادة عدد الأجهزة والسيارات عن حاجة العمل وارتفاع ثمنها عن الفعلي .
- ٣- استهلاك السيارات والأجهزة في وقت قصير أقل من عمرها الزمني.
- ٤- استئجار المباني الحكومية بمبالغ أعلى من إيجاراتها العادية.
- ٥- ارتفاع عقود الصيانة والتشغيل.
- ٦- الإسراف في استخدام الهاتف والمياه والكهرباء
- ٧- المبالغة في الأثاث المكتبي والإكثار من تجميل المكاتب بالزخارف.
- ٨- كثرة الحفلات وارتفاع قيم الهدايا المقدمة.
- ٩- كثرة المؤتمرات التي تعقد في البلاد وكثرة سفر الموظفين للمؤتمرات.
- ١٠- ارتفاع تكلفة تنفيذ المشاريع الحكومية.

ترشيد الإنفاق الحكومي/

تعريف الترشيده

مأخوذه من الرشد والعقلانية وهو التصرف بالأموال وانفاقها بعقلانية وحكمة ويشمل ضبط النفقات وأحكام الرقابة ومحاولة الإستفادة القصوى من الموارد الاقتصادية والبشرية المتوفرة.

(بدأ اهتمام الدول بالترشيده عندما زادت الحاجة إلى الترشيده بسبب حالة الكساد التي عمت العالم).

وسائل الترشيح / (التخفيض من حدة التبذير والإسراف ، لا يمكن إلغاء أي وسيلة من الوسائل ولكن ممكن التخفيض منها /

- ١- إجراءات ووسائل قصيرة الأجل/١ - إيقاف الوظائف الشاغرة مؤقتاً.
٢- إيقاف شراء الأجهزة والمعدات والسيارات.
- ٢- تخفيض المكافآت والمصاريف السنوية والمزايا المادية بنسبة ٢٥ %
- ٣- تخفيض بنود الحفلات والمستلزمات بنسبة ٢٥ %
- ٤- إيقاف المشاريع الجديدة لفترة معينة.
- ٥- تأجيل صرف مستحقات المقاولين.
- ٦- التحكم في الإعتمادات المخصصة للأجهزة الحكومية وتوزيعها على أساس شهري أو ربع سنوي.
- ٧- حصر صلاحية الموافقة على المناقلة بين البنود لوزير المالية.

معنى فقرة ٧/

الإتفاق أقل من بند الإعتماد (وينسج عنه فائض في المال).
الإتفاق أكثر من بند الإعتماد ينتج عنه نقص في المال العام
يحدث بين الفائض والنقص (مناقلة)
المسئول عن هذه المناقلة (وزير المالية)

اجراءات ووسائل طويلة الأجل/ (تقضى على مشكلة التبذير من جذورها وتعالجها)

- ١- إلغاء الوظائف الشاغرة خصوصاً الزائدة عن حاجة العمل.
- ٢- إعادة توزيع الوظائف والموظفين بين الأجهزة الحكومية
- ٣- إلغاء بعض البدلات.
- ٤- تقليل عدد المبتعثين والمشاركين في دورات تدريبية (تنظيم العملية).
- ٥- تخفيض إيجارات المباني والدور التي تستأجرها الأجهزة الحكومية.
- ٦- الإستغناء عن بعض الدور والمباني المؤجرة.
- ٧- رفع العمر الزمني للأجهزة والسيارات بتوفير الصيانة.
- ٨- تشجيع الجهات الحكومية على القيام بمهام الصيانة وتوفير الإمكانات اللازمة لها.
- ٩- الإبطاء في تنفيذ المشاريع الصغيرة وتمديد فترات التنفيذ للمشاريع الكبيرة في ٨ سنوات بدل من ٤ سنوات.
- ١٠- الإقلال من الزخارف والديكورات الكمالية في المشاريع الحكومية.

تم المنهج بحمد الله

إِنْ أَصَبْنَا فَمَنْ اللَّهُ وَإِنْ أَخْطَأْنَا فَمَنْ أَنْفُسُنَا وَالشَّيْطَانُ.

الرجاء الدعاء لي بظهر الغيب ولأخواتكم (Reem- لها الفضل بعد الله في كتابة المحاضرات من شرح الأستاذة. والطالبة smsmah للتعديل الناقص.

والدعاء للداعيات (بنات ساعدوني في إيصال المعلومة لكم)

أخص بالشكر الأخت أمونة (جعلت عملها صدقة عن والدها المتوفى) دعمتى بملزمة كتبت منها.

.....

جمع وإعداد أختكم/ عذاري جده